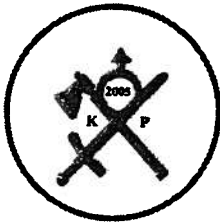


4



VANSBRO KOMMUN	
2010 -04- 15	
Dnr KS 2010/173	Diariapl.b. 030

KOMMUNPARTIET
PARTIPOLITISKT ÖBUNDET

Fråga

Till kommunstyrelseordförande.

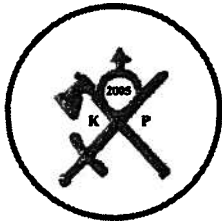
Enligt vad vi av tidnings rapporter har percipierat och av skolansvariga fått bekräftat är de för niondeklassernas traditionella resor till Furuvik hotade att genomföras pga. den ändrade skol- avslutningstidpunkten i Vansbro kommun som tvingades fram genom ett avtal mellan Vansbro, Malungs - Sälen kommuner och Dala trafik.

Vi vill veta om hänsyn till följande har tagits.

- ✱ FN: s Barn konventionen och i så fall vad och i vilken sträckning?
- ✱ Har barnen i de kommunerna direkt eller genom kontakt med Elevrådet och eller Ungdomsrådet blivit kontaktade?
- ✱ Har en checklista gjorts? Om ja vad är innehållet och om nej varför inte.
- ✱ Kommer ni att genomföra detta avtal.

Wahan Ohaness Harutun
Ordförande Kommunpartiet.

4



VANSBRO KOMMUN	
2010 -04- 15	
Dnr KS 2010/172	Diariopl.b. 030



Fråga

Till Kommunstyrelsens ordförande.

Genom ett tidigare beslut fick kommunpartiet beviljat samma fördelar som alla i nämnder valda politiker vad gäller utskick av handlingarna till nämndernas möten. Vår begäran att få vara närvarande vid möten utan rösträtt avslogs.

I mars månad 2010 fick vi enbart dagordningen hemskickad utan några förklaringar. Svaret på frågan om varför vi nu bara får dagordningen var att sekreteraren själv har bestämt så. På frågan om det var i KSAU man hade bestämt det var svaret nej och att det var sekreteraren själv, en före detta sekreterare, kommunchefen och kommunalrådet som inte hade tagit beslut, men bestämde så.

För att få klara och tydliga svar vill jag veta följande:

- ✘ Vad var anledningen att ändra tidigare beslut vad gäller utskicket av handlingarna till KP:s förtroendevalda?
- ✘ Hade ni tagit fel beslut?
- ✘ Hur ofta ta ni fel beslut? Och hur har dessa felbeslut hittills påverkat kommunens ekonomi?

Wahan Ohaness Harutun
Ordförande Kommunpartiet.

**Kommunstyrelsen
Protokoll 2010-03-16**

KS § 41/2010

Ärendenr KS 2009/336

Parlamentarisk grupp för översyn av den politiska organisationen
Beslut

Kommunstyrelsen föreslår kommunfullmäktige att besluta att den parlamentariska gruppen ska upplösas.

Ärendet

Gunnar Magnusson informerar om arbetet i den parlamentariska gruppen.

Förslag

Per-Anders Westhed, med instämmande av Torsten Larsson, föreslår att den parlamentariska gruppen ska upplösas.

Beslutsgång

Ordförande ställer frågan om ärendet ska tas upp som beslutsärende och finner att kommunstyrelsen är enig om detta.

Ordförande ställer proposition på bifall eller avslag till Westheds förslag och finner att kommunstyrelsen bifaller förslaget.

Beslutsunderlag

Skrivelse från Gunnar Magnusson, inkommen 2010-03-16

Justerare TL	JLS		Utdragsbestyrkande
---------------------	-----	--	--------------------

Parlamentarisk grupp.

Wahan Harutun hade åsikter om mötesanteckningarna. Han ansåg att kommunpartiets (dvs. Wahans) åsikter och uttalanden inte noterats i anteckningarna. Jag som ordförande förklarade att det inte är formella protokoll som skrivs och att anteckningarna primärt är avsedda för gruppens medlemmar. Syftet med anteckningarna är att gruppen ska komma ihåg vad som togs upp vid de olika mötena.

Vidare markerade jag att arbetsgruppens möten inte är en arena för politiska utspel. Arbetsgruppen har fått kommunfullmäktiges uppdrag att genomföra en organisationsöversyn och lämna förslag till kf. Hur förslaget ska utformas är ännu inte bestämt, men anteckningarna kommer inte att utgöra förslaget.

För att förtydliga syftet med gruppen och dess uppdrag lägger jag till text hämtad från kommunfullmäktiges protokoll § 75, 2009-09-28:

”Gruppens uppdrag är att, med erfarenhet av nuvarande organisation som grund, diskutera organisationens funktionalitet och lämna förslag på hur den politiska organisationen ska se ut efter nästa val.

Översynen ska fokusera dels på organisationsfrågan för hela den politiska organisationen, dels på det politiska uppdraget i form av roller, ansvar och arbetssätt.

Även en översyn av arvoden ska ingå som en del av uppdraget till den parlamentariska gruppen.”

Gruppen har haft fem möten och skall vara klar till den 15/5 för att lämna förslag till Kf, när vi inte kommit fram till något konkret hittills pga. Kommunpartiet och Wahans sätt att se till att gruppen inte har möjlighet att diskutera sakfrågan som Kf gett oss, han gör personangrepp på både politiker och tjänste män och för en politisk debatt som inte hör hemma i den här gruppen. Jag har varit Ks Ordförande från 1997 tom 2006, visst har det funnits gånger det varit stökigt i ks, men inte av den dignitet som nu råder, där varje möte innehåller personangrepp och politisk propaganda.

Jag ser ingen möjlighet att fortsätta som ordförande och ledamot i den parlamentariska gruppen, utan ber kommunfullmäktige om att utse en ny konstellation.


Gunnar Magnusson

Ordf Parlamentariska gruppen

**Kommunstyrelsen
Protokoll 2010-03-16**

KS § 25/2010

Ärende MB 2009/7

Taxa 2010, miljö- och byggnadsnämndens verksamhet

Beslut

Kommunstyrelsen föreslår kommunfullmäktige att besluta

1. att grundbeloppet höjs till 43:- för verksamhetsåret 2010,
2. att timtaxan höjs till 775:-/h,
3. att ny taxa skall gälla från och med 2010-05-01.

Ärendet

Förslag till ny taxa för miljö- och byggnadsnämndens verksamhet 2010.

Förslag

Kommunstyrelsens arbetsutskott föreslår kommunstyrelsen föreslå kommunfullmäktige att besluta

1. att grundbeloppet höjs till 43:- för verksamhetsåret 2010,
2. att timtaxan höjs till 775:-/h,
3. att ny taxa skall gälla från och med 2010-05-01.

Beslutsunderlag

KS AU § 23/2010

MB § 104/2009

Tjänsteutlåtande

Justerare	Utdragsbestyrkande
TL	L&J

**Taxa 2010, Bygglovsverksamhet, Miljö- och Hälsoskydd,
Livsmedels- och Miljötillsyn mm**

Ärende

Förslag till ny taxa för 2010 för Miljö- och byggnadsnämndens verksamhet.

Förutsättningar

- Taxan för verksamhetsåret 2010 skall vara kostnadstäckande full ut enligt Verksamhetsplan och Budget för 2010.
- För att klara 2010 års budget med de nerdragningar vi tvingas göra föreslås taxan höjas till ett nytt grundbelopp av 43:-.
- Timtaxan föreslås också höjas till 775:-/h

Miljö- och byggenheten föreslår miljö- och byggnadsnämnden att Kommunfullmäktigesarbetsutskott föreslå Kommunstyrelsen föreslå Kommunfullmäktige besluta

att grundbeloppet höjs till 43:- för verksamhetsåret 2010,

att timtaxan höjs till 775:-/h

att ny taxa skall gälla från och med 2010-01-01

Tommy Celind
Byggnadsinspektör

Kommunstyrelsen
Protokoll 2010-04-13

KS § 48/2010

Ärende MB 2010/12

Taxa utifrån risk- och resursbedömning för miljöfarlig verksamhet och hälsoskydd

Beslut

Kommunstyrelsen föreslår kommunfullmäktige besluta

att anta SKL's taxemodell "Taxa utifrån risk- och resursbedömning för miljöfarlig verksamhet och hälsoskydd" från 2008-09-30 (rev 2008-12-17) steg 1-3.
att taxan ska gälla från 2011-01-01.

Ärendet

Sveriges kommuner och landsting har tagit fram ett förslag till modell för en taxa som inte bara bygger på verksamhetens art och omfattning, utan även en riskbedömning utifrån lokala förutsättningar.

Tidigare har årsavgiften för tillsyn enligt miljöbalken bara grundats på verksamhetens art och omfattning. Den har inte tagit hänsyn till hur verksamhetsutövaren arbetar med miljöfrågorna. Den har inte heller tagit hänsyn till sådana lokala förutsättningar som kan innebära att vi behöver använda mer tillsynstid än vid andra, motsvarande objekt. För verksamhetsutövaren innebär den nya modellen inte så stora förändringar.



Tillsynstiden, och därmed den fasta årsavgiften, förväntas bli mer rättvis.

För kommunen innebär den nya modellen att den del av miljö- och byggverksamheten som skattefinansieras kommer att minska.

Förslag

Kommunstyrelsens arbetsutskott föreslår kommunstyrelsen föreslå kommunfullmäktige besluta

1. att anta SKL's taxemodell "Taxa utifrån risk- och resursbedömning för miljöfarlig verksamhet och hälsoskydd" från 2008-09-30 (rev 2008-12-17) steg 1-3.
2. att taxan ska gälla från 2011-01-01.

Justerare			Utdragsbestyrkande
			

**Kommunstyrelsen
Protokoll 2010-04-13**

KS § 48/2010 forts.

Beslutsunderlag

KS AU § 49/2010

MB § 12/2010

Tjänsteutlåtande 2010-03-08

Sveriges Kommuner och Landstings underlag "Taxa utifrån risk- och resursbedömning för miljöfarlig verksamhet och hälsoskydd" från 2008-09-30 (rev 2008-12-12)

Justerare	Utdragsbestyrkande
FL	QW

Miljö- och byggnadsnämnden

Protokoll 2010-03-10

MB § 12/2010

Ärende MB 2010/12

Taxa utifrån risk- och resursbedömning för tillsyn enligt miljöbalken

Beslut

Miljö- byggnadsnämnden föreslår kommunfullmäktige besluta

1. att anta SKL's taxemodell "Taxa utifrån risk- och resursbedömning för miljöfarlig verksamhet och hälsoskydd" från 2008-09-30 (rev 2008-12-17) steg 1-3.
2. att taxan ska gälla från 2011-01-01.

Bakgrund

Sveriges kommuner och landsting har tagit fram ett förslag till modell för en taxa som inte bara bygger på verksamhetens art och omfattning, utan även en riskbedömning utifrån lokala förutsättningar.

Tidigare har årsavgiften för tillsyn enligt miljöbalken bara grundats på verksamhetens art och omfattning. Den har inte tagit hänsyn till hur verksamhetsutövaren arbetar med miljöfrågorna. Den har inte heller tagit hänsyn till sådana lokala förutsättningar som kan innebära att vi behöver använda mer tillsynstid än vid andra, motsvarande objekt.

Modellen är indelad i 3 steg:

Steg 1

Verksamheten placeras på samma sätt som tidigare in i kategori utifrån verksamhetens art och omfattning. Detta steg tillämpas till dess att alla verksamheter blivit riskbedömda.

Steg 2 - Riskbedömning

Företaget placeras i en avgiftsklass utifrån verksamhet och omfattning. Därefter görs en så kallad riskbedömning.

Riskbedömningen innebär en bedömning av vissa faktorer som kan medföra ett behov av tillsynsinsatser utöver det som hör ihop med själva typen av verksamhet. I taxan anges hur riskbedömningen ska göras.

Bland annat bedöms följande faktorer:

- lokaliseringen: närhet till miljöer som kan bli störda,
- används särskilt farliga kemikalier?
- gäller specialbestämmelser?
- används ej förnyelsebar energi?
- är verksamheten transportintensiv?

Varje "ja-svar" ger poäng som summeras. I kombination med avgiftsklassen ger det ett antal timmar, en tillsynstid. Det är den tid som genomsnittligt beräknas åtgå för vår tillsyn.

Justerare

Utdragsbestyrkande



Miljö- och byggnadsnämnden

Protokoll 2010-03-10

MB § 12/2010, forts.

Liksom tidigare kan en verksamhet som har flera delverksamheter utöver den som är huvudverksamhet, tilldelas extra, men rabatterad, tillsynstid för dessa.

Modellen innebär att det blir det mer rättvist, hur tillsynstiden fördelas. Behovet av tillsyn får därmed större genomslag på den årliga avgiften.

Om företaget bedriver ett aktivt miljöarbete med energi- och/eller transportfrågor och har det dokumenterat, kan det medföra att den årliga tillsynstiden blir lägre, och därmed också avgiften.

Ett företag som arbetar med miljöfrågorna och uppfyller de krav som finns undviker att debiteras extra avgift. En sådan kan nämligen tas ut om vi måste göra en särskild uppföljning efter ett ordinarie tillsynstillfälle.

Ändringar i den årliga tillsynsavgiften och extra avgifter bestäms av en s.k. resursbedömning.

Steg 3 - Resursbedömning

Resursbedömningen görs efter ett tillsynstillfälle. Den kan resultera i ett antal poäng. Poäng ges till exempel om företaget inte har rutiner för egenkontroll eller följer de som finns.

Ett företag som inte åtgärdat tidigare brister eller har stora anmärkningar i samband med tillsynstillfället får också poäng. Beroende på antal poäng kan det resultera i extra avgifter.

Om företaget har en dokumenterad och miljöinriktad energi- eller transportstrategi, kan det ge poängavdrag, vilket kan leda till lägre årlig tillsynstid och avgift.

I taxan beskrivs närmare hur resursbedömningen ska göras, och vad som resulterar i poäng.

Konsekvenser


För verksamhetsutövaren innebär den nya modellen inte så stora förändringar. Tillsynstiden, och därmed den fasta årsavgiften, förväntas bli mer rättvis.

För kommunen innebär den nya modellen att den del av miljö- och byggverksamheten som skattefinansieras kommer att minska.

Beslutsunderlag

Sveriges Kommuner och Landstings underlag "Taxa utifrån risk- och resursbedömning för miljöfarlig verksamhet och hälsoskydd" från 2008-09-30 (rev 2008-12-12)

Justerare



Utdragsbestyrkande

**Kommunstyrelsen
Protokoll 2010-04-13**

KS § 49/ 2010

Ärende KS 2010/475

Införande av källsortering, matavfall

Beslut

Kommunstyrelsen föreslår kommunfullmäktige besluta
att införa källsortering av matavfall från och med 1 november 2010

att i alla frågor ska gälla att inget genomförande får påbörjas innan beslut fattats.

Reservation

Nall Lasse Andersson reserverar sig mot beslutet.

Ärendet

Källsortering av matavfall syftar till och nå såväl de nationella som de lokala miljömålen, som KF beslutat om 2007-06-18, i gällande avfallsplan för Vansbro kommun, så att resurshushållning och uthållig miljö främjas.

Förslag

Gunnar Magnusson, med instämmande av Per-Anders Westhed, Torsten Larsson, Anders Edlund och Lars-Olof Liss föreslår att införa källsortering av matavfall från och med 1 november 2010.

Lars – Olof Liss med instämmande av Gunnar Magnusson, Anders Edlund och Nall Lasse Andersson föreslår som tilläggsförslag att i alla frågor ska gälla att inget genomförande får påbörjas innan beslut fattats.

Nall Lasse Andersson yrkar avslag till införande av källsortering av matavfall.

Sammanträdet ajourneras

Justerare			Utdragsbestyrkande
TJ	QU		

**Kommunstyrelsen
Protokoll 2010-04-13****Beslutsgång**

Ordförande ställer proposition på Gunnar Magnussons förslag mot Nall Lasse Anderssons avslagsförslag och finner att kommunstyrelsen beslutar föreslå kommunfullmäktige enligt Magnussons förslag.

Därefter ställer ordförande proposition på om bifall eller avslag på tilläggsförslaget och finner att kommunstyrelsen bifaller tilläggsförslaget.

Beslutsunderlag

KS AU § 58/2010
Tjänsteutlåtande, 2010-03-18

Justerare	Utdragsbestyrkande
TL	Pill

KOMMUNFULLMÄKTIGE**Införande av källsortering av matavfall****Rekommendation till beslut**

Kommunstyrelsen föreslår kommunfullmäktige besluta att
- källsortering av matavfall införs från och med 1 november 2010

Sammanfattning

Källsortering av matavfall syftar till och nå såväl de nationella som de lokala miljömålen, som KF beslutat om 2007-06-18, i gällande avfallsplan för Vansbro kommun, så att resurshushållning och uthållig miljö främjas.

Bakgrund

I renhållningsordningen för Vansbro kommun, antagen av kommunfullmäktige 2007-06-18, ingår i åtgärdsprogrammet att "Utreda förutsättningarna för införandet av system för källsortering". Kommunfullmäktige beslutade 2008-06-16 § 41, om ett inriktningsbeslut om införande av källsortering av matavfall 2010-01-01 baserad på nämnda utredning.

Vid kommunfullmäktiges sammanträde 2009-12-15, § 123, återremmitterades ärendet för att kompletteras med en konsekvensbeskrivning. Vid kommunstyrelsens sammanträde 2010-02-09, § 8, återremmitterades ärendet för specificering av tidpunkt för införande samt beräkning av de ekonomiska konsekvenserna för brukarna.

Nås socialdemokratiska förening anser i skrivelse, inkommen till kommunen 2010-03-09, att källsortering inte skall införas i kommun samt att inriktningsbeslutet skall rivas upp. Föreningen anser att nuvarande sophantering fungerar utmärkt.

Konsekvenser

Kommunfullmäktige beslutade 2007-06-18 om ny avfallsplan för Vansbro kommun. Av den framgår bl.a. att biologisk behandling av hushållsavfall ska prioriteras så att resurshushållning och uthållig miljö främjas. Vid KF:s sammanträde 2008-06-16, § 41, togs ett inriktningsbeslut om införande av källsortering av matavfall 2010-01-01. Om dessa beslut inte ska genomföras behöver KF:s beslut 2008-06-16, § 41, upphävas. Ekonomiskt innebär det en utgift med ca 2 500 – 3 000 t.kr till följd av ingångna avtal.

De ekonomiska konsekvenserna för kunder i 1-2 familjhus blir högst varierande beroende på vilken typ av abonnemang kunden har i dag. För det stora flertalet villahushåll och för ett fritidshus med ett kärl för brännbart och ett kärl för kompost, blir årsavgiften mellan 200 - 350 kr högre per år, jämfört med nuvarande taxa. Ett mindre antal kunder i 1-2 familjhus kan få en höjning med drygt 800 kr/år.

För ett flerbostadshus innehållande 15 lägenheter med ett 660 och ett 370 literkärl för brännbart och ett 240 literkärl för kompost med hämtning en gång per vecka kommer kostnaden att bli ca 20 000 – 21 000 kr/år med det nya förslaget till taxa. Jämfört med den nuvarande taxan betalar samma fastighet 25 025 kr/år för två 660 literkärl med blandsopa.

Slutsats

Källsorteringen av matavfall är en positiv effekt som bidrar till att uppnå kommunens miljö- och verksamhetsmål. KF har också tagit ett inriktningsbeslut att källsortering av matavfall ska införas 2010-01-01. Frågan har varit föremål för många och långa diskussioner som medfört att den ursprungliga tidplanen har förskjutits. Vid ett beslut i KF i april 2010 kommer källsorteringssystemet att kunna införas med början den 1 november 2010.

Taxa kompostering av hushållsavfall

Beslut

Kommunstyrelsen beslutar föreslå kommunfullmäktige

att en generell dispens för de som vill kompostera själva införs, att stickprov genomförs för att kontrollera anläggningarna för hemkompostering samt att ingen avgift tas ut.

Ärendet

Under 2010 kommer ett källsorteringssystem att införas i Vansbro kommun vilket innebär att organiskt avfall kommer att separeras från brännbart avfall. Möjlighet att hemkompostera kommer att finnas. Erfarenheter från andra kommuner visar att ca 20 % av abonnenterna väljer att hemkompostera i första skedet, vilket för Vansbros del innebär ca 600 abonnenter.



Dispensförfarande eller anmälan om hemkompostering blir en nödvändig följd av införandet av källsorteringen och dessa ärenden ska hanteras av personal på miljö- och bygg.

För närvarande tas ingen avgift ut för handläggning av anmälan om hemkompostering. Detta beror på att man velat uppmuntra de som redan hemkomposterar att anmäla sin kompost till miljö- och byggnadsnämnden. Under de senaste 3 åren har endast 6 anmälningar om hemkompostering inkommit. Eventuellt kommer en ny taxekonstruktion för renhållningstjänster att tas fram, där en något lägre avgift tas ut för dem som hemkomposterar. Detta kommer troligtvis att innebära att fler väljer hemkompost.

För att undvika att olägenheter för människors hälsa och miljön uppkommer i exempelvis tätbebyggda områden är det viktigt att komposterna fungerar på ett tillfredställande sätt och är skadedjurssäkra. För att kunna förebygga sådana problem gör miljö- och byggnadsnämnden en bedömning utifrån anmälan enligt avfallsförordningen (2001:1063) §38 om kompostbehållaren är utformad så att läckage undviks och att skadedjur inte kan ta sig in. Eventuellt görs också en bedömning av kärlets placering i förhållande till grannar i mer tätbebyggda områden.

Handläggningstiden beräknas uppgå till en timme per ärende räknat från registrering till arkivering. Bedömningen av hur lång tid som krävs för handläggningen är gjord utifrån den taxemodell som SKL tagit fram och som utgör mall för Vansbro kommuns taxa enligt miljöbalken.

Den stora ärendemängden kommer att innebära att mycket av den ordinarie verksamheten måste läggas åt sidan eftersom vi inte är personalmässigt rustade för denna mängd ärenden.

Justerare			Utdragsbestyrkande
			

**Kommunstyrelsen
Protokoll 2010-04-13**

KS § 50/2010 forts.

Regeringen har i proposition (1997/98:45) också understrukit vikten av att myndigheternas verksamhet i möjligaste mån avgiftsfinansieras och att tillsynen över hela miljöbalkens område som huvudprincip bör vara avgiftsfinansierad. För att hanteringen av dessa 500-600 ärenden inte ekonomiskt ska drabba övriga skattebetalare eller andra verksamheter behöver alltså en timmes handläggningsavgift tas ut.

Förslag

Miljö- byggnadsnämnden föreslår kommunfullmäktige besluta att för handläggning av anmälan från fastighetsägare eller nyttjanderättshavare som avser att på fastigheten kompostera eller gräva ned eller på annat sätt återvinna eller bortskaffa annat avfall än trädgårdsavfall, enligt 38 § avfallsförordningen (2001:1063), ta ut avgift för 1 timmes handläggningstid.

Lars - Olof Liss med instämmande av Anders Edlund, Gunnel Gustavsson och Henrik Säljgård föreslår att en generell dispens för de som vill kompostera själva införs, att stickprov genomförs för att kontrollera anläggningarna för hemkopostering samt att ingen avgift tas ut.

Gunnar Magnusson föreslår att ärendet återremitteras till Miljö- och byggnadsnämnden.

Beslutsgång

Ordförande ställer proposition på om ärendet ska avgöras idag eller återremitteras och finner att kommunstyrelsen beslutar att ärendet ska avgöras idag.

Därefter ställer ordförande proposition på Miljö- och byggnadsnämndens förslag mot Lars-Olof Liss förslag och finner att kommunstyrelsen beslutar föreslå kommunfullmäktige enligt Liss förslag .



Beslutsunderlag

Komplettering, 2010-04-06

KS AU § 50/2010

MB § 11/2010

Tjänsteutlåtande 2010-02-24

Justerare	Utdragsbestyrkande
	

Miljö- och byggnadsnämnden

Protokoll 2010-03-10

MB § 11/2010

Ärende MB 2009/19

Ändring av taxa gällande kompostering av hushållsavfall

Miljö- byggnadsnämnden föreslår kommunfullmäktige besluta att för handläggning av anmälan från fastighetsägare eller nyttjanderättshavare som avser att på fastigheten kompostera eller gräva ned eller på annat sätt återvinna eller bortskaffa annat avfall än trädgårdsavfall, enligt 38 § avfallsförordningen (2001:1063), ta ut avgift för 1 timmes handläggningstid.

Bakgrund

Under 2010 kommer ett källsorteringssystem att införas i Vansbro kommun vilket innebär att organiskt avfall kommer att separeras från brännbart avfall. Möjlighet att hemkompostera kommer att finnas. Erfarenheter från andra kommuner visar att ca 20 % av abonnenterna väljer att hemkompostera i första skedet, vilket för Vansbros del innebär ca 600 abonnenter.

Dispensförfarande eller anmälan om hemkompostering blir en nödvändig följd av införandet av källsorteringen och dessa ärenden ska hanteras av personal på miljö- och bygg.

För närvarande tas ingen avgift ut för handläggning av anmälan om hemkompostering. Detta beror på att man velat uppmuntra de som redan hemkomposterar att anmäla sin kompost till miljö- och byggnadsnämnden. Under de senaste 3 åren har endast 6 anmälningar om hemkompostering inkommit. Eventuellt kommer en ny taxekonstruktion för renhållningstjänster att tas fram, där en något lägre avgift tas ut för dem som hemkomposterar. Detta kommer troligtvis att innebära att fler väljer hemkompost.

För att undvika att olägenheter för människor hälsa och miljön uppkommer i exempelvis tätbebyggda områden är det viktigt att komposterna fungerar på ett tillfredställande sätt och är skadedjurs säkra. För att kunna förebygga sådana problem gör miljö- och byggnadsnämnden en bedömning utifrån anmälan enligt avfallsförordningen (2001:1063) §38 om kompostbehållaren är utformad så att läckage undviks och att skadedjur inte kan ta sig in. Eventuellt görs också en bedömning av kärlets placering i förhållande till grannar i mer tätbebyggda områden.

Handläggningstiden beräknas uppgå till en timme per ärende räknat från registrering till arkivering. Bedömningen av hur lång tid som krävs för handläggningen är gjord utifrån den taxemodell som SKL tagit fram och som utgör mall för Vansbro kommuns taxa enligt miljöbalken.

Den stora ärendemängden kommer att innebära att mycket av den ordinarie verksamheten måste läggas åt sidan eftersom vi inte är personalmässigt rustade för denna mängd ärenden.

Justerare



Utdragsbestyrkande

Miljö- och byggnadsnämnden

Protokoll 2010-03-10

MB § 11/2010, forts.

Regeringen har i proposition (1997/98:45) också understrukt vikten av att myndigheternas verksamhet i möjligaste mån avgiftsfinansieras och att tillsynen över hela miljöbalkens område som huvudprincip bör vara avgiftsfinansierad. För att hanteringen av dessa 500-600 ärenden inte ekonomiskt ska drabba övriga skattebetalare eller andra verksamheter behöver alltså en timmes handläggningsavgift tas ut.

Justerare



Utdragsbestyrkande

Kommunstyrelsen
Protokoll 2010-03-16

KS § 27/2010

Ärende KS 2008/447

Områdesbestämmelser för Norra Brudskogens fäbodan, Vansbro kommun

Beslut

Kommunstyrelsen föreslår kommunfullmäktige att besluta att anta områdesbestämmelser för Norra Brudskogens fäbodan, Vansbro kommun.

Ärendet

Vansbro kommun har upprättat rubricerade områdesbestämmelser för att säkerställa den kulturhistoriskt värdefulla miljön. Planen har varit utställd under tiden 2009-12-21 till 2010-01-25. Förslaget har sänts för yttrande till kända sakägare och kungörelse om utställning har införts i ortstidningarna. Utställningshandlingarna fanns under tiden också tillgängliga på biblioteket, Medborgarhuset, Vansbro, och på kommunens hemsida.

Under utställningstiden inkom en skrivelse från Länsstyrelsen som inte har någon erinran mot områdesbestämmelserna.

Förslag

Kommunstyrelsens arbetsutskott föreslår kommunstyrelsen att besluta att anta områdesbestämmelser för Norra Brudskogens fäbodan, Vansbro kommun.

Beslutsunderlag

KS AU § 26/2010

PK § 2/2010

Tjänsteutlåtande 2010-02-03

Planbeskrivning, plankarta, inkommen skrivelse.

Justerare

TL

JLJ

Utdragsbestyrkande



PLANKOMMITTÉN

Områdesbestämmelser för Norra Brudskogens fäbodan, Vansbro kommun

Rekommendation till beslut

Plankommittén beslutar föreslå kommunstyrelsen att föreslå att kommunfullmäktige antar områdesbestämmelser för Norra Brudskogens fäbodan, Vansbro kommun.

Sammanfattning

Vansbro kommun har upprättat rubricerade områdesbestämmelser för att säkerställa den kulturhistoriskt värdefulla miljön. Planen har varit utställd under tiden 2009-12-21 till 2010-01-25. Förslaget har sänts för yttrande till kända sakägare och kungörelse om utställning har införts i ortstidningarna. Utställningshandlingarna fanns under tiden också tillgängliga på Biblioteket, Medborgarhuset, Vansbro och på kommunens hemsida: www.vansbro.se.

Under utställningstiden inkom endast en skrivelse.

Inkomna skrivelser

Länsstyrelsen har inget att erinra mot områdesbestämmelserna.

Slutsats

Den inkomna skrivelsen innehåller ingen erinran mot de utställda områdesbestämmelserna, varför de är färdiga att antas.

Beslutsunderlag

Beslutsunderlaget utgörs av planbeskrivning, plankarta, inkommen skrivelse samt yttrande över denna.

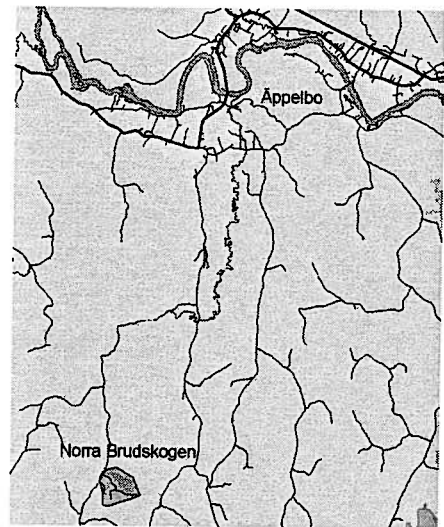
Områdesbestämmelser för Norra Brudskogen i Vansbro kommun, Dalarnas län

INLEDNING

Norra Brudskogen ligger cirka 7 km söder om Äppelbo i Vansbro kommun och är det bäst bevarade fåbodstället i Vansbro kommun och är klassat som riksintresse för både natur- och kulturmiljövården. Området är också medtaget i länsstyrelsens förteckning över de värdefullaste odlingslandskapen i Dalarna.

De öppna täckerna med sina fåbodstugor, ekonomibyggnader och kreatur ger tillsammans med den vida utsikten i sluttningen en stark upplevelse av äldre tiders fåbodväsande.

Föreliggande områdesbestämmelser har upprättats för att säkerställa den kulturhistoriskt värdefulla miljön. Genom dessa ges kommunen större möjlighet att påverka både bebyggelsens utseende och området som helhet.



Norra Brudskogens läge

BESKRIVNING

Handlingar

Handlingarna består av denna beskrivning med bestämmelser och plankarta.

Tidigare ställningstaganden och gällande bestämmelser

Norra Brudskogen är klassat som riksintresse både för naturvården och för kulturminnesvården. Det är också medtaget i länsstyrelsens förteckningar över värdefulla odlingslandskap i Dalarna, i ängs- och hagmarksinventeringen samt i ängs- och betesmarksinventeringen.

Norra Brudskogen är fast fornlämning (nr 113:1 i Riksantikvarieämbetets fornlämningsregister för Äppelbo socken). Alla ingrepp i mark kräver Länsstyrelsens tillstånd enligt Kulturminneslagens 2 kap.

Odlingsrösen i jordbrukslandskapet omfattas av biotopskydd. Vid åtgärder i eller på ett odlingsröse krävs dispens enligt 7 kap 11 § Miljöbalken.

I översiktsplanen för Vansbro från 1993 så sågs det att: "Kommunen avser att upprätta områdesbestämmelser för att trygga riksintresset. Nya fritidshus får endast tillkomma på tidigare bebyggda tomter, husen måste anpassas till fåbodmiljön."

I den kulturmiljöinventering som togs fram av Dalarnas museum 1999 sågs följande: "Det bäst bevarade fåbodstället i Äppelbo socken. De öppna täckerna med sina fåbodstugor, ekonomibyggnader och kreatur ger tillsammans med den vida utsikten i sluttningen en stark upplevelse av äldre tiders fåbodväsande.

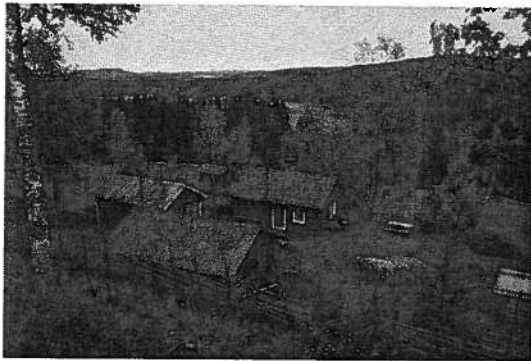
En kulturhistoriskt och miljömässigt mycket värdefull miljö, där ett bevarande bör ges högsta prioritet. Det är av största vikt att så mycket som möjligt av den gamla fåbodmiljön bibehålls. Det är mycket angeläget att inga byggnader rivs, tillåts förfalla eller att nya fritidstugor och andra moderna hus tillkommer. Mycket stor restriktivitet bör gälla med exteriöra förändringar. Gråa stugor bör ej målas.

Av vital betydelse för miljön är att täkterna inte växer igen. En levande fåboddrift är därför det primära. Åtgärder bör inte vidtagas som försvårar denna, i stället må den om möjligt uppmuntras. Av central betydelse för miljön, är även att stor varsamhet iakttas vid eventuell skogsavverkning i och kring fåbodstället. Stora och karaktärsbildande levande träd och formationer inom det bebyggda området bör ej borttagas.”

Historik

I en inventering från år 1664 nämns två fåbodställen vid namn "Bruuskogen", varmed troligen avses Norra och Södra Brudskogen. Utan att skilja dessa båda åt räknar förteckningen upp sex brukare från Sälen och en från Könsta. Dessutom hade kaplanen "Her Erich" sin fåbodtäkt i Brudskogen. Storskifte genomfördes år 1852-59. Samtliga brukare kom då från byn Sälen. På storskifteskartan är ett åttiotal byggnader redovisade, varav 20 är fåbodstugor.

Nuläge



Milsvidd utsikt från Norra Brudskogen.



Ofärgad gård i Norra Brudskogen.



Landskapet i Norra Brudskogen

Fåbodställets bebyggelse är utspridd i en omfattande oregelbunden täkt i mycket brant östsluttning med avsatser på 330-395 meter över havet. Avståndet från hembyn Sälen är cirka 7 km fågelvägen.

Utsikten österut är mycket vid, bl.a. syns Södra Risåsens fåbodställe härifrån. Ett dussintal fåbodstugor och uppemot 40 övriga byggnader finns kvar. Ännu hålls kreatur vid fåbodstället under sommaren. Täkterna är till stor del öppna.

Det i Äppelbo varje år uppförda folklustspelet Trollbröllopet handlar om en brud som bortrövas av trollen och bygger på en gammal sägen i bygden, som förlägger händelsen just till fåbodstället Brudskogen.

Förutsättningar, motiveringar och kommentarer till bestämmelserna

INLEDNING

En oförvanskad fåbodmiljö med ett gytter av gråa omålade timmerbyggnader, gårdsgårdsinhågnade fågator och öppna täkter långt ut i skogen, väcker starka känslor hos de flesta. En sådan fåbod där fåbodkullorna skötte byarnas djur om sommaren är något av en sinnebild för det förindustriella samhällets jordbruk med sitt självhushåll. Idag blir oförstörda fåbodställen med sin speciella byggnadskultur allt mer sällsynta.

Utan ordentlig eftertanke så förändras många fåbodar allt eftersom till ganska banala fritidshusområden. Det kan gälla uppsättande av profilsågade fönsterfoder eller vindskivor, målning av knutar eller foder med vit färg, nya tak eller skorstenar av plastbelagd plåt, isättande av fönster i gamla uthus eller härbren eller tillbyggnad av altaner. Det kan gälla uppsättande av åttkantiga lusthus eller anläggande av stora plana gräsmattor eller prunkande trädgårdar. Det kan gälla uppsättande av staket, lyktstolpar, flaggstänger eller grindstolpar av knotiga trädstammar. Alla sådana åtgärder gör att den speciella fåbodkänslan förminskas och allt eftersom försvinner. Men det behöver inte bli så. Med rätt tänkande så kan den typiska fåbodkaraktären bevaras.

FÅBODEN I STORT

Det hålls ännu djur vid fåboden om somrarna. Detta tillför stora värden till miljön och gör den levande på ett alldeles unikt sätt. Det är viktigt att inga åtgärder vidtas som försvårar djurhållningen.

De stora öppna markerna med sina odlingsrösen är en viktig del av fåbodkaraktären och en förutsättning för bebyggelsemiljöns helhetsverkan. Det är angeläget att markerna även fortsättningsvis hålls öppna. Skogsplantering kan ej tillåtas på gammal jordbruksmark.

Fåbodställets struktur byggdes upp av olika fågator omgärdade av gårdesgårdar. Det är av största vikt att det gamla systemet av fågator bevaras och att nya vägar inte tas upp. Det är också viktigt att befintliga gårdesgårdar underhålls och kompletteras.

BEBYGGELSEN

När det gäller ny bebyggelse måste stor restriktivitet iakttas för att kulturvärdet och det för fåboden typiska bebyggelsemönstret skall bibehållas. Endast i undantagsfall kan nya stugor tillåtas och då endast på bebyggda eller tidigare bebyggda tomtplatser. Bebyggelse bör heller inte tillåtas i fåbodställets omedelbara närhet.

Fåboden har kvar sitt ursprungliga månghussystem med byggnader av olika karaktär för speciella ändamål. Därför är det angeläget, att såväl fåbodstugor som fåhus och andra uthus, som vittnar om det tidigare livet på fåboden, får vara kvar. Alla byggnader bör bevaras och därför har lovplikt införts för rivningar.

En fortsatt djurhållning är av vitalt intresse. Denna kan ge upphov till krav på speciell utformning av djurstallar som skydd mot rovdjur, insekter m.m. vilket kan komma i konflikt med bevarandebestämmelserna. Kommunen önskar i så fall en dialog för att åstadkomma en så bra lösning som möjligt.

BYGGNADERNA

En förutsättning för att de riksintressanta värdena skall bestå är att de ursprungliga fåbodstugorna med tillhörande uthusbyggnader vårdas och inte förändras genom olämpliga ombyggnader, tillbyggnader, materialförändringar eller avvikande färgsättning samt att nya byggnader ges ett anpassat utseende. Därför har lovplikten utökats så att kommunen ges en möjlighet till dialog vid olika byggnadsåtgärder.

Alla äldre byggnader är knuttimrade. Traditionellt målades ej timret eller snickerier och det är framförallt de omålade timmerbyggnaderna som förknippas med fåbodarna och som ger dem deras speciella karaktär. Knutbrädor, vindskivor, dörrkarm och fönsterkarm hade sedan gammalt samma

färg som fasaden. Grundläggningen var torpargrunder med knutstenar och eventuell kallmur mellan dessa. Taken utgjordes av sadeltak med taklutningar som låg mellan 22-38 grader. Takmaterialet har varit vedtak, pärt eller rött lertegel. På uthus har även sinuskorrugerad plåt och pannplåt använts. Skorstenar murades av tegel eller gråsten.

MARKEN

Även tomtmarken är viktig. Den traditionella fäboden hade inte stora plana gräsmattor, omfattande blomsterplanteringar, planterade främmande träd eller flaggstänger. Höjdsättning av mark och byggnader skall ske så att stora och för området främmande slänter eller stödmurar undviks. Marklov har införts för sprängning, schaktning eller utfyllnader och bygglovsplikt för skyltar, ljusanordningar och flaggstänger.

BESTÄMMELSER

Gränsbeteckningar

— — — Gräns för bestämmeområdet

Markanvändning

Användning anpassad till bebyggelsens kulturvärden samt till landskapets kultur- och naturvärden.

Placering och utformning

Området utgör en sådan värdefull kulturmiljö som avses i 3 kap.12 § Plan- och bygglagen. Nybyggnationer samt om- och tillbyggnader skall placeras och utformas med särskild hänsyn till den kulturhistoriskt riksintressanta miljön.

Utökad lovplikt

Utöver de generella krav som ställs i Plan- och bygglagen utökas lovplikten till att gälla även följande åtgärder (vilka även innefattar ekonomibyggnader för jord- och skogsbrukets behov):

1. Tillbyggnad av befintliga byggnader.
2. Uppförande av ekonomibyggnader, komplementbyggnader, skärmtak, staket (gäller ej gårdsgård), plank eller mur samt anordnande av altan eller dylikt.
3. Uppsättning av skyltar, ljusanordningar och flaggstänger.
4. Ändring av utvändigt kulör och/eller färgtyp eller av tak- eller fasadmateriäl, fasaddetaljer eller andra ändringar som avsevärt påverkar utseendet.
5. Ändring av fönster och ytterdörrar, såväl utbyte som flyttning eller igensättning.
6. Rivning av byggnad eller del av byggnad. Detta gäller även ekonomibyggnader för jord- och skogsbrukets behov.
7. Sprängning, schaktning och utfyllnad.

Den utökade bygglovsplikten omfattas ej av kommunens normala debiteringssystem för enskilda lovärenden, utan har endast till syfte att bevaka de allmänna intressena.

Utför någon utan lov en åtgärd som kräver bygglov, rivningslov eller marklov skall byggnadsavgift tas ut. Byggnadsavgiften skall bestämmas till minst 500 kr. (PBL kap 10 § 4)

Skyddsbestämmelser

Befintlig fäbodmiljö skall vidmakthållas. Befintliga byggnader skall hållas i stånd och får ej förvanskas.

Upprättade av Miljö- och byggenheten, Vansbro, i juni 2009. Reviderade i aug 2009.

Kjell Sundström
Stadsarkitekt

**Områdesbestämmelser för
Norra Brudskogens fäbodrar
i Vansbro kommun**

**YTTRANDE ÖVER SKRIVELSER INKOMNA UNDER
UTSTÄLLNINGSTIDEN**

SAMRÅDETS GENOMFÖRANDE

Förslaget har sänts för yttrande till kända sakägare enligt bifogad lista under tiden 2009-12-21 – 2010-01-25. Kungörelse om utställning har också införts i ortstidningarna.

Utställningshandlingar fanns under samma tid tillgängliga på Biblioteket, Medborgarhuset, Vansbro och på kommunens hemsida: www.vansbro.se.

INKOMNA YTTRANDEN

Under utställningstiden har det inkommit ett yttrande.

Länsstyrelsen har inget att erinra mot de utställda områdesbestämmelserna.

Vansbro i januari 2010

Kjell Sundström
Stadsarkitekt

BESTÄMMELSER**Gränsbeteckningar**

- ■ — Gräns för bestämmeelseområdet

Markanvändning

Användning anpassad till bebyggelsens kulturvärden samt till landskapets kultur- och naturvärden.

Placering och utformning

Området utgör en sådan värdefull kulturmiljö som avses i 3 kap.12 § Plan- och bygglagen. Nybyggnationer samt om- och tillbyggnader skall placeras och utformas med särskild hänsyn till den kulturhistoriskt riksintressanta miljön.

Utökad lovplikt

Utöver de generella krav som ställs i Plan- och bygglagen utökas lovplikten till att gälla även följande åtgärder (vilka även innefattar ekonomibyggnader för jord- och skogsbrukets behov):

1. Tillbyggnad av befintliga byggnader.
2. Uppförande av ekonomibyggnader, komplementbyggnader, skärmtak, staket (gäller ej gårdsgård), plank eller mur samt anordnande av altan eller dylikt.
3. Uppsättning av skyltar, ljusanordningar och flaggstänger.
4. Ändring av utvändigt kulör och/eller färgtyp eller av tak- eller fasadmateriäl, fasaddetaljer eller andra ändringar som avsevärt påverkar utseendet.
5. Ändring av fönster och ytterdörrar, såväl utbyte som flyttning eller igensättning.
6. Rivning av byggnad eller del av byggnad. Detta gäller även ekonomibyggnader för jord- och skogsbrukets behov.
7. Sprängning, schaktning och utfyllnad.

Den ökade bygglovplikten omfattas ej av kommunens normala debiteringssystem för enskilda lovårenden, utan har endast till syfte att bevakna de allmänna intressena.

Utför någon utan lov en åtgärd som kräver bygglov, rivningslov eller marklov skall byggnadsavgift tas ut. Byggnadsavgiften skall bestämmas till minst 500 kr. (PBL kap 10 § 4)

Skyddsbestämmelser

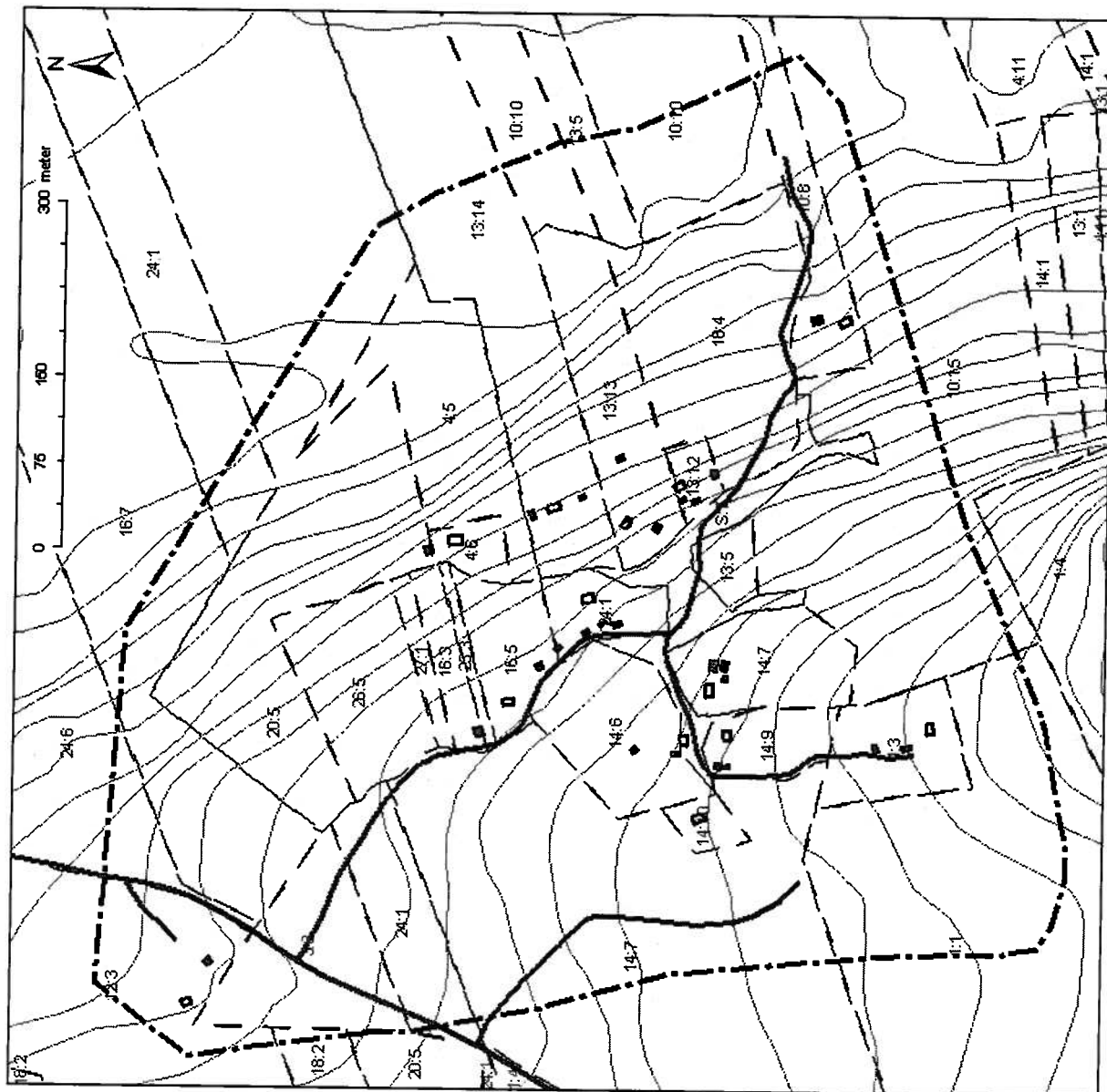
Befintlig fåbodemiljö skall vidmakthållas. Befintliga byggnader skall hållas i stånd och får ej förvanskas.

Områdesbestämmelser för Norra Brudskogen

i Vansbro kommun, Dalarnas län

Upprättade av Miljö- och byggenheten, Vansbro, i juni 2009. Reviderade i aug 2009.

Kjell Sundström
Stadsarkitekt



Antagande:
Laga kraft:

Kommunstyrelsen
Protokoll 2010-03-16

KS § 36/2010

Ärende KS 2010/89

Årsredovisning 2009**Beslut****Kommunstyrelsen beslutar**

att överlämna årsredovisningen till revisorerna.

Kommunstyrelsen föreslår kommunfullmäktige att besluta

1. att godkänna årsredovisningen,
2. att nedskrivning av Grönalid 1:17, 11 842 tkr, betraktas som synnerliga skäl, KL 8 kap. 5 b§ punkt 3, och ska därmed inte återställas.

Ärendet

Föreligger Vansbro kommun Årsredovisning 2009 .

Årets resultat är negativt och uppgår till - 12 560 tkr. I resultatet finns negativ resultatpåverkan (jämförelsestörande post) i form av nedskrivning av Procordiafastigheten (Grönalid 1:17) på 11 842 tkr, nedskrivningen har gjorts då försäljning av fastigheten ska ske. Exklusive jämförelsestörande post uppgår resultatet för 2009 till -718 tkr. Nedskrivningen av fastigheten, 11 842 tkr, bör betraktas som synnerliga skäl och därmed inte återställas med hänvisning till KL 8 kap. 5 b§ punkt 3. Genom att kommunen försäljer fastigheten har kommunen inte några framtida kostnader för underhåll, försäkringar odyl.

Sedan år 2000, då balanskravet infördes i kommunallagen om återställande av upparbetade underskott, uppgår underskotten totalt till 74 910 tkr, 44 157 tkr av dessa ska återställas.

Catarina Willman föredrar ärendet.

Förslag

Kommunstyrelsens arbetsutskott föreslår kommunstyrelsen att besluta att överlämna årsredovisningen till revisorerna.

Kommunstyrelsens arbetsutskott föreslår kommunstyrelsen föreslå kommunfullmäktige att besluta

1. att godkänna årsredovisningen,
2. att nedskrivning av Grönalid 1:17, 11 842 tkr, betraktas som synnerliga skäl, KL 8 kap. 5 b§ punkt 3, och ska därmed inte återställas.

Beslutsunderlag

KS AU § 37/2010

Tjänsteutlåtande, 2010-02-19

Vansbro kommuns årsredovisning för 2009

Justerare



Utdragsbestyrkande

Kommunstyrelsen
Protokoll 2010-04-13

KS § 44/2010

Ärende KS 2010/118

Föreningsbidrag, policy**Beslut****Kommunstyrelsen föreslår kommunfullmäktige besluta**

att fastställa föreslagen policy för föreningsbidrag inklusive tilläggsförslag: att ändra texten i tredje satsen under Föreningsbidraget ska: Inspirera föreningar att utöka sitt engagemang i skola och barnomsorg och *för äldre*.

Ärendet

Ett uppdrag har funnits sedan en tid tillbaka att revidera reglemente för föreningsbidrag, senaste revideringen gjordes inför 2006.

Reglementet har omarbetas till policy för föreningsbidrag och regler för föreningsbidrag, detta ärende behandlar enbart policy.

Utifrån nuvarande riktlinjer och med hänsyn till välfärdsrådets arbete med alkohol och drogförebyggande arbete föreslås följande policy:

"Vansbro kommun vill främja ett gott föreningsliv. En bredd av föreningar är positivt för Vansbros alla invånare. Föreningslivet har betydelse genom att deras verksamhet stöttar upp och fyller på där kommunens ansvar tar slut.

Vansbro kommun vill att aktiviteter så långt som möjligt ska vara organiserade av kommuninvånarna själva.

Genom kommunbidragen vill kommunen bidra till att föreningslivet får ett ekonomiskt stöd för sin verksamhet.

Ideella föreningar med styrelse i och verksamhet förlagd till Vansbro kommun kan erhålla ekonomiskt stöd enligt kommunens regler för föreningsbidrag.

Föreningsbidraget ska:

Skapa förutsättningar för en meningsfull fritid för kommuninnevånare.

Uppmana till att samverka med kommunen på ett aktivt sätt för att påverka medborgarnas hälsa i positiv riktning.

Inspirera föreningar att utöka sitt engagemang i skola och barnomsorg.

För att bidrag ska kunna erhållas ska föreningen vara en kraft och ett föredöme i arbetet mot droger, våld och diskriminering".

Justerare



Utdragsbestyrkande



**Kommunstyrelsen
Protokoll 2010-04-13**

KS § 44/2010 forts.

Förslag

Kommunstyrelsens arbetsutskott föreslår kommunstyrelsen föreslå kommunfullmäktige besluta

att fastställa föreslagen policy för föreningsbidrag inklusive tilläggsförslag: att ändra texten i tredje satsen under Föreningsbidraget ska: Inspirera föreningar att utöka sitt engagemang i skola och barnomsorg och *för äldre*.

Beslutsunderlag

KS AU § 43/2010

Tjänsteutlåtande, 2010-03-19

Justerare TJ	GU		Utdragsbestyrkande
---------------------	----	--	--------------------

Ekonomi och IT-funktionen
Ekonomichef, Catarina Willman
catarina.willman@vansbro.se

2010-03-19

Ärende
KS 2010/118

Tel. 0281-750 03

KOMMUNFULLMÄKTIGE**Policy för föreningsbidrag****Rekommendation till beslut**

Att godkänna föreslagen policy för föreningsbidrag

Sammanfattning

Ett uppdrag har funnits sedan en tid tillbaka att revidera reglemente för föreningsbidrag, senaste revideringen gjordes inför 2006.

Reglementet har omarbetas till policy för föreningsbidrag och regler för föreningsbidrag, detta ärende behandlar enbart policy.

Utifrån nuvarande riktlinjer och med hänsyn till välfärdsrådets arbete med alkohol och drogförebyggande arbete föreslås följande policy:

”Vansbro kommun vill främja ett gott föreningsliv. En bredd av föreningar är positivt för Vansbros alla invånare. Föreningslivet har betydelse genom att deras verksamhet stöttar upp och fyller på där kommunens ansvar tar slut.

Vansbro kommun vill att aktiviteter så långt som möjligt ska vara organiserade av kommuninvånarna själva.

Genom kommunbidragen vill kommunen bidra till att föreningslivet får ett ekonomiskt stöd för sin verksamhet.

Ideella föreningar med styrelse i och verksamhet förlagd till Vansbro kommun kan erhålla ekonomiskt stöd enligt kommunens regler för föreningsbidrag.

Föreningsbidraget ska:

- Skapa förutsättningar för en meningsfull fritid för kommuninnevånare.
- Uppmana till att samverka med kommunen på ett aktivt sätt för att påverka medborgarnas hälsa i positiv riktning.
- Inspirera föreningar att utöka sitt engagemang i skola och barnomsorg.

För att bidrag ska kunna erhållas ska föreningen vara en kraft och ett föredöme i arbetet mot droger, våld och diskriminering”.

Bakgrund

Ett uppdrag har funnits sedan en tid tillbaka att revidera reglemente för föreningsbidrag, senaste revideringen gjordes inför 2006.

Reglementet har omarbetas till policy för föreningsbidrag och regler för föreningsbidrag, detta ärende behandlar enbart policy.

Välfrädrådet har diskuterat alkohol och föreningar mot bakgrund av kommunens drogpolitiska program, deltagande i projekt för att minska ungdomsdrickandet (Öckerömetoden) dessutom har kommunen skrivit på en överenskommelse med polisen om att tillsammans förebygga alkoholbruk bland ungdomar. Önskvärt vore att alla kommunens idrottsföreningar aktivt tog ställning i frågan. En dialog mellan kommunen och föreningarna behöver föras i syfte att skapa alkoholpolicys. Detta arbete kan inte vara färdigt till ansökan i augusti 2010 varför förändringar i policy och regler kommer att göras när detta arbete kommit längre.

Konsekvenser

Utifrån nuvarande riktlinjer och med hänsyn till välfärdsrådets arbete med alkohol och drogförebyggande arbete föreslås följande policy:

”Vansbro kommun vill främja ett gott föreningsliv. En bredd av föreningar är positivt för Vansbros alla invånare. Föreningslivet har betydelse genom att deras verksamhet stöttar upp och fyller på där kommunens ansvar tar slut.

Vansbro kommun vill att aktiviteter så långt som möjligt ska vara organiserade av kommuninvånarna själva.

Genom kommunbidragen vill kommunen bidra till att föreningslivet får ett ekonomiskt stöd för sin verksamhet.

Ideella föreningar med styrelse i och verksamhet förlagd till Vansbro kommun kan erhålla ekonomiskt stöd enligt kommunens regler för föreningsbidrag.

Föreningsbidraget ska:

- Skapa förutsättningar för en meningsfull fritid för kommuninnevånare.
- Uppmana till att samverka med kommunen på ett aktivt sätt för att påverka medborgarnas hälsa i positiv riktning.
- Inspirera föreningar att utöka sitt engagemang i skola och barnomsorg.

För att bidrag ska kunna erhållas ska föreningen vara en kraft och ett föredöme i arbetet mot droger, våld och diskriminering”.

Slutsats

Den föreslagna policyn bör gälla fram tills arbetet tillsammans med föreningarna angående alkohol och droger har kommit längre.

Beslutsunderlag

Beslutet expedieras till :

Handläggare föreningsbidrag, Carol Nilsson

**Kommunstyrelsen
Protokoll 2010-03-16**

KS § 28/2010

Ärende KS 2010/465

Policy, rökfri arbetstid i Vansbro kommun**Beslut**

Kommunstyrelsen föreslår kommunfullmäktige att besluta att fastställa policyn "Rökfri arbetstid i Vansbro kommun" enligt utarbetat förslag.

Reservationer

Gunnel Gustafsson reserverar sig mot beslutet.

Ärendet

Vansbro kommun har målsättningen att vara en attraktiv arbetsgivare som främjar medarbetarnas hälsa och välbefinnande och erbjuder en god arbetsmiljö. Användandet av tobak är en vetenskapligt dokumenterad hälsorisk, som drabbar såväl de som röker som de som finns i användarens omgivning. I tobakslagstiftningen finns bestämmelser om bland annat rökfri arbetsmiljö och regler som innebär att rökning är förbjuden i lokaler där allmänheten har tillträde.

Förslag

Kommunstyrelsens arbetsutskott föreslår kommunstyrelsen föreslå kommunfullmäktige att besluta att fastställa policyn "Rökfri arbetstid i Vansbro kommun" enligt utarbetat förslag.

Beslutsunderlag

KS AU § 28/2010
Tjänsteutlåtande, 2010-02-11
Förslag till policy

Justerare	Utdragsbestyrkande
TL	LSS

Kommunfullmäktige**Policy "Rökfri arbetstid i Vansbro kommun"****Rekommendation till beslut**

Kommunfullmäktige föreslås besluta

1.) att fastsälla policyn "Rökfri arbetstid i Vansbro kommun" enligt förslag

Sammanfattning

Vansbro kommun har målsättningen att vara en attraktiv arbetsgivare som främjar medarbetarnas hälsa och välbefinnande och erbjuder en god arbetsmiljö.

Användandet av tobak är en vetenskapligt dokumenterad hälsorisk, som drabbar såväl de som röker som de som finns i användarens omgivning. I tobakslagstiftningen finns bestämmelser om bland annat rökfri arbetsmiljö och regler som innebär att rökning är förbjuden i lokaler där allmänheten har tillträde.

Bakgrund

Kommunstyrelsen beslutade 2009-12-01, § 191 att återremittera förslag till "Tobakspolicy för Vansbro kommun" med tillhörande riktlinjer för vidare utredning. Nytt förslag till policy har tagits fram som begränsats till att omfatta rökfri arbetstid. Kommunchefens ledningsgrupp, verksamhetschefernas ledningsgrupper, fackliga företrädare, folkhälsoplaneraren samt hälsostrategen har varit delaktiga i framtagandet av policyn. Syftet med policyn är att minska rökandet bland anställda och att inte utsätta medarbetare, arbetskamrater, brukare eller andra för passivt rökande eller besvärande lukt av tobaksrök.

Slutsats

Policyn är ett viktigt stöd i arbetet med att skapa en hälsosam och god arbetsmiljö för kommunens anställda.

Beslutsunderlag

Policy "Rökfri arbetstid i Vansbro kommun".

Beslutet expedieras till :

Ledningsgruppen och samtliga chefer

2010-02-11

RÖKFRI ARBETSTID I VANSBRO KOMMUN

Fastställd av Kommunfullmäktige xxxxxxxx

Inledning

Vansbro kommun har målsättningen att vara en attraktiv arbetsgivare, som främjar medarbetarnas hälsa och välbefinnande och erbjuder en god arbetsmiljö. Rökning är en vetenskapligt dokumenterad hälsorisk, som drabbar såväl de som röker som de som finns i användarens omgivning.

Att sluta röka är ett personligt beslut som inte Vansbro kommun kan påtvinga någon. Motivationen består helt och hållet av den enskilde individens önskan och ansvar att bli rökfri.

Lagstiftning

På grund av de hälsorisker och andra olägenheter som är förbundna med tobaksrök finns i tobakslagstiftningen bestämmelser om bland annat rökfri arbetsmiljö och regler som innebär att rökning är förbjuden i lokaler där allmänheten har tillträde. Enligt tobakslagstiftningen svarar arbetsgivaren för att en arbetstagare inte utsätts för tobaksrök i arbetslokaler eller liknande utrymme som man är hänvisad till.

Syfte

Syftet med policyn är att minska rökandet bland anställda och att inte utsätta medarbetare, arbetskamrater, brukare eller andra för passivt rökande eller besvärande lukt av tobaksrök. Arbetet med att få medarbetarna att sluta röka är ett viktigt led för att förbättra hälsan.

Policyn skall ge en tydlig signal till medarbetare och befolkningen i övrigt om kommunens ställningstagande. Detta innebär att i samtliga Vansbro kommuns entéer lokaler, bilar och fordon är det förbjudet att röka. I arbetet med barn, elever och omsorgstagare ska medarbetaren inte lukta rök. Här ska Vansbro kommuns medarbetare vara ett föredöme.

Mål

Vansbro kommun strävar efter att ha rökfria arbetstider, arbetsplatser och att ingen utsätts för tobaksrök mot sin vilja.

Ansvar

Arbetsgivarens ansvar

Chefen ska i medarbetarsamtalen ta upp hälsofrågor där bland annat rökning och rökavvänjning ska ingå.

Chefen ska vid introduktion av en ny medarbetare informera om Vansbro kommuns policy om rökfri arbetstid.

Medarbetarens ansvar

Medarbetaren är den som bäst kan medverka till att uppnå målen om rökfria arbetstider, arbetsplatser och att ingen utsätts för tobaksrök mot sin vilja.

Stöd

Vansbro kommun vill att medarbetarna ska känna stöd i att bli fria rökfria och på frivillig väg med egen motivation som grund uppnå ovan angivna mål. I chefens uppdrag ingår att ge detta stöd till medarbetaren.

**Kommunstyrelsen
Protokoll 2010-04-13**

KS § 53/2010

Ärende KS 2010/130

Investering digital primärkarta, Äppelbo**Beslut**

Kommunstyrelsens förslår kommunfullmäktige besluta
att bevilja investeringen för nyproduktion av primärkartan över Äppelbo.

Ärendet

Syftet med nyproduktion av primärkarta är att utöka möjligheterna till fysisk planering i allmänhet och detaljplanläggning i synnerhet samt att höja och säkerställa kvaliteten på den information som kopplas eller relateras till primärkartan.

Nyproduktion av primärkarta är en investering både i nutid och för framtiden. Primärkartan är en kommunal strategisk resurs som ligger till grund för analyser, planering och styrning.

En utvidgning av primärkartan är en investering som ökar kommunens möjligheter till fysisk planering både inom den hårda och mjuka förvaltningen. Den ger också möjlighet till ökade framtida intäkter i form av exempelvis bygglovs-, kart- och planavgifter.

Förslag

Kommunstyrelsens arbetsutskott förslår kommunstyrelsen föreslå kommunfullmäktige besluta
att bevilja investeringen för nyproduktion av primärkartan över Äppelbo.

Beslutsunderlag

KS AU § 53/2010

Tjänsteutlåtande, 2010-03-18

Ekonomiska konsekvenser, investering av primärkarta i Äppelbo

Justerare



Utdragsbestyrkande

Miljö- och byggenheten
Tommy Celind
Miljö- och byggchef/byggnadsinspektör
tommy.celind@vansbro.se
Tel. 0281-752 05

2010-03-18

Ärende
KS 2010/130

KOMMUNFULLMÄKTIGE**Investering, nyproduktion av primärkarta****Rekommendation till beslut**

att bevilja investeringen för nyproduktion av primärkartan över Äppelbo

Sammanfattning

Syftet med nyproduktion av primärkarta är att utöka möjligheterna till fysisk planering i allmänhet och detaljplanläggning i synnerhet samt att höja och säkerställa kvaliteten på den information som kopplas eller relateras till primärkartan.

Nyproduktion av primärkarta är en investering både i nutid och för framtiden. Primärkartan är en kommunal strategisk resurs som ligger till grund för analyser, planering och styrning.

En utvidgning av primärkartan är en investering som ökar kommunens möjligheter till fysisk planering både inom den hårda och mjuka förvaltningen. Den ger också möjlighet till ökade framtida intäkter i form av ex vis bygglovs-, kart- och planavgifter.

Bakgrund

Primärkartan utgör grunden till och är en förutsättning för all fysisk planering och exploatering, både i kommunal och i annan regi. Den utgör den geografiska informationens infrastruktur. Nuvarande areal som finns som digitaliserad primärkarta är ca 6 311 ha. Total återstående areal är ca 6 183 ha.

Primärkarta med dess höga noggrannhet är en förutsättning för framtagning av detaljplaner och andra områdesplaner, underlag för bygglov, nybyggnads kartor etc. Även inom ex vis skola, omsorg, miljöteknik samt adressättning etc. utgör primärkartan grunden för analyser och planering.

Syftet med nyproduktion av primärkarta är att utöka möjligheterna till fysisk planering i allmänhet och detaljplanläggning i synnerhet samt att höja och säkerställa kvaliteten på den information som kopplas eller relateras till primärkartan.

Vansbro kommun har idag primärkarta över tre områden, Vansbro (2001), Dala-Järna (2002) och Skälö-Lindesnäs (2009). Behovet av primärkarta i resterande tätorter och större byar är mycket stort. Det visar sig inte minst vid bl. a bygglovshantering, då tillgängligt kartmaterial är allt för undermåligt. Avsaknad av primärkarta omöjliggör även revidering och nyskapande av detaljplaner, vilket

hämmar, fördyrar och i värsta fall förhindrar utveckling, styrning och exploatering av områden.

Konsekvenser

En utvidgning av primärkartan är en investering som ökar kommunens möjligheter till fysisk planering både inom den hårda och mjuka förvaltningen. Den ger också möjlighet till ökade framtida intäkter i form av ex vis bygglovs-, kart- och planavgifter. Det ger även högre årliga intäkter genom befintliga avtal med ex vis externa nyttjare, som betalar en ersättning baserad per ha karta. Av den kvarvarande arealen 6 183 ha så är det lämpligt att dela upp nyproduktionen i två etapper. Under 2010 digitaliseras Äppelbo (2 689 ha) och 2011 digitaliseras Nås (3 494 ha). En uppskattad kostnad för nyproduktionen är 675 tkr.

Nyproduktion av primärkarta är en investering både i nutid och för framtiden. Primärkartan är en kommunal strategisk resurs som ligger till grund för analyser, planering och styrning. Tillgång till primärkarta höjer kvaliteten och tillförlitligheten på beslutsunderlag internt och ger en ökning av servicegraden till medborgarna.

Slutsats

Ekonomiska konsekvenser

Investeringen är kostnadsberäknad till 675 tkr och avskrivningstiden för denna investering är beräknad till 10 år, den genomsnittliga kapitalkostnadsökningen beräknas till 85 tkr per år.

Investeringen bör kunna genomföras utan nyupplåning.

Beslutsinstans för investeringens genomförande är kommunfullmäktige.

Investeringen finns med på den av ledningsgruppen framtagna prioriteringslistan från 2010.

Intäkterna beräknas öka genom denna investering i form av bygglovs-, kart- och planavgifter.

Beslutsunderlag

Ekonomiska konsekvenser, investering primärkarta Äppelbo.

Beslutet expedieras till :

Redovisningskamrer, Peter Hedberg

GIS-samordnare, Lena Danielsson

Kommunstyrelsen
Protokoll 2010-04-13

KS § 55/2010

Ärende KS 2009/599

Investering, lokaler fritidsverksamheten Dala-Järna

Beslut

Kommunstyrelsen beslutar föreslå kommunfullmäktige

att anslå erforderliga medel för upprustning och anpassning av lokaler i röda skolan, för att möjliggöra den planerade fritidsverksamheten i godkända lokaler vid höstterminens start, 2010-08-23.

Reservationer

Gunnel Gustavsson, Nall Lasse Andersson och Anders Edlund reserverar sig mot beslutet.

Ärendet



Med anledning av det uppdrag kommunen har enligt läroplan som gäller för det obligatoriska skolväsendet, förskoleklassen och fritidshemmet ska de olika verksamheterna samverka och fritidshemmet skall bidra till att målen uppnås. En förutsättning för detta arbete är att verksamheterna finns inom samma lokaler och/eller område, med lärare och personal i ett nära samarbete.

Tandtrollets lokaler och utemiljö är inte något bra alternativ för fritidshemsverksamhet för ca. 56-80 barn i åldrarna 6-9 år, varken ur verksamhetsperspektiv, arbetsmiljösynpunkt eller ur ekonomisk synvinkel.

Den beräknade kostnaden för iordningsställande av Tandtrollet beräknas till ca. 1 475 000 kr och ökar driftkostnaden för personal, och transporter med ca 270 000 kr.

Den beräknade kostnaden för iordningsställande av röda skolans lokaler på Myrbacka är tidigare beräknat till ca. 800 000 kr.

Den planerade flytten av fritidshemsverksamheten från f.d. lärarbostaden bör ske till den röda skolan i Myrbacka. Detta främst för att lokalerna som kommer att tas i anspråk troligen kommer att ingå i ett framtida samlat skolområde i Myrbacka. De åtgärder och investeringar som måste genomföras för att skapa godkända lokaler i röda skolan bedöms kunna utnyttjas i det framtida lokalbehovet som skolan kommer att ha. Därmed skulle delar av investeringen kunna tillgodoräknas.

Justerare	Utdragsbestyrkande
	

**Kommunstyrelsen
Protokoll 2010-04-13**

KS § 55/2010 forts.

Förslag

Kommunstyrelsens arbetsutskott föreslår kommunstyrelsen föreslå kommunfullmäktige besluta att anslå erforderliga medel för upprustning och anpassning av lokaler i röda skolan, för att möjliggöra den planerade fritidsverksamheten i godkända lokaler vid höstterminens start, 2010-08-23.

Per Anders Westhed yrkar bifall till arbetsutskottets förslag.

Gunnel Gustavsson föreslår att erforderliga medel anslås för anpassning av lokaler vid ungdomsgården Tandtrollet.

Beslutsgång

Ordföranden ställer proposition på arbetsutskottets förslag mot Gunnel Gustavssons förslag och finner att kommunstyrelsen beslutar föreslå kommunfullmäktige enligt arbetsutskottets förslag.

Beslutsunderlag

KS AU § 55/2010



Tjänsteutlåtande 2010-03-03

Protokoll från kommunfullmäktige 2010-02-22, KF § 6/2010

Protokoll från kommunstyrelsen 2010-02-09, KS § 14/2010

Tjänsteutlåtande 2010-02-04, Investering, lokaler fritidsverksamheten Dala-Järna

Beställning till Fastighets- och serviceverksamheten 2009-12-21

Justerare	Utdragsbestyrkande
	

KOMMUNSTYRELSEN**Investering, lokaler fritidsverksamheten Dala-Järna****Rekommendation till beslut**

Kommunstyrelsen föreslås besluta, att anslå erforderliga medel för upprustning och anpassning av lokaler i röda skolan, för att möjliggöra den planerade fritidsverksamheten i godkända lokaler vid höstterminens start, 2010-08-23.

Sammanfattning

Med anledning av det uppdrag kommunen har enligt läroplan som gäller för det obligatoriska skolväsendet, förskoleklassen och fritidshemmet ska de olika verksamheterna samverka och fritidshemmet skall bidra till att målen uppnås. En förutsättning för detta arbete är att verksamheterna finns inom samma lokaler och/eller område, med lärare och personal i ett nära samarbete.

Tandtrollets lokaler och utemiljö är inte något bra alternativ för fritidshemsverksamhet för ca. 56-80 barn i åldrarna 6-9 år, varken ur verksamhetsperspektiv, arbetsmiljösynpunkt eller ur ekonomisk synvinkel.

Den beräknade kostnaden för iordningsställande av Tandtrollet beräknas till ca. 1 475 000 kr och ökar driftkostnaden för personal, och transporter med ca 270 000 kr.

Den beräknade kostnaden för iordningsställande av röda skolans lokaler på Myrbacka är tidigare beräknat till ca. 800 000 kr.

Den planerade flytten av fritidshemsverksamheten från f.d. lärarbostaden bör ske till den röda skolan i Myrbacka. Detta främst för att lokalerna som kommer att tas i anspråk troligen kommer att ingå i ett framtida samlat skolområde i Myrbacka. De åtgärder och investeringar som måste genomföras för att skapa godkända lokaler i röda skolan bedöms kunna utnyttjas i det framtida lokalbehovet som skolan kommer att ha. Därmed skulle delar av investeringen kunna tillgodoräknas.

Bakgrund

Vid Myrbacka skola finns ett fritidshem med ca. 38 barn inskrivna.

Enligt prognosen inför läsåret 2010/2011 kommer ca 56 barn att ha behov av skolbarnsomsorg vid fritidshemmet Myrstacken, vid Myrbacka skola i Dala-Järna. Det kommer att finnas ca 100 barn födda i den aktuella åldersgruppen framöver och troligtvis kommer behovet av skolbarnsomsorg att öka, vilket innebär att det behövs fritidshemslokaler för ca 50-80 barn.

Miljö- och byggnadsnämnden beslutade MBN § 102, 2009-12-08 om ett föreläggande avseende ventilationen på fritidshemmet Myrstacken. Lokalen har ingen godkänd ventilation utan endast självdrag. Miljö- och byggnadsnämndens bedömning är att ventilationen är underdimensionerad och att den bristande luftkvaliteten ger olägenheter för de personer som

vistas där. ”Miljö- och byggnadsnämnden förelägger rektor att senast 2010-08-31 åtgärda ventilationen så att den anpassas till det antal personer som vistas i lokalen samtidigt”.

2010-02-09 beslutade kommunstyrelsen att föreslå kommunfullmäktige att anslå erforderliga medel för upprustning av lokaler i röda skolan på Myrbacka för att möjliggöra den planerade fritidsverksamheten i godkända lokaler vid höstterminens start.

2010-02-22 beslutade kommunfullmäktige att återremittera ärendet för att utreda flytt av fritidsverksamheten till fritidsgården Tandtrollets lokaler.

I den läroplan som gäller för det obligatoriska skolväsendet, förskoleklassen och fritidshemmet ska de olika verksamheterna samverka och fritidshemmet skall bidra till att målen uppnås. En förutsättning för detta arbete är att verksamheterna finns inom samma lokaler och/eller område, med lärare och personal i ett nära samarbete.

De allmänna råden som finns för kvalitet i fritidshem är vägledande för kommunen och när det gäller lokaler och miljö, *bör kommunen se till att fritidshemmets lokaler och utemiljö*

- *är trygga, säkra, hälsosamma och utvecklande,*
- *är utformade så att de möjliggör en god varierad pedagogisk verksamhet som stödjer barns lärande och utveckling såväl enskilt som i grupp och*
- *är utformade så att både inne- och utemiljön gör det möjligt för personalen att ha uppsikt över de barn de ansvarar för.*

(De allmänna råden för kvalitet i fritidshem baseras på bestämmelser i skollagen (1985:1100), läroplan för det obligatoriska skolväsendet, förskoleklassen och fritidshemmet, Lpo 94, och det barnperspektiv som finns i FN:s barnkonvention om barns rättigheter, samt förordningen om kvalitetsredovisning inom skolväsendet m.m. (1997:702)).

Konsekvenser

Konsekvenserna av att använda fritidsgården Tandtrollet till fritidshem redovisas enligt nedan:

Innemiljön

Ca.56 barn skall ha plats att vistas i Tandtrollets lokaler. Lokalerna ska vara utformade så att det gör det möjligt för personalen att ha uppsikt över de barn de ansvarar för. Detta innebär att väggar måste rivas för att göra större rum så att det finns en större möjlighet till att ha uppsikt över barnen.

Den ingång där barnen kommer in måste göras större för att få plats med krokar så att barnen kan hänga upp sina kläder.

Om möjligt kommer endast bottenvåningen att användas vilket kräver ytterligare en toalett. Alternativet är att ta i bruk även övervåningen, vilket får till följd att utrymningslarm måste installeras och en ev. brandtrapp. Eftersom verksamheten i lokalerna förändras så krävs det också att en hiss installeras. Personalens möjlighet till uppsikt över barnen försämrar ytterligare om övervåningen skall användas.

Köket som finns är idag till för fritidsgården och ytterligare utrymme måste skapas för att få plats med kökstillbehör och matvaror för fritidshemmet. Ytterligare frys och kyl krävs, samt utbyte av diskmaskin.

Utrymme/matsal behövs för att kunna servera barnen mellanmål.

Utemiljön

Utemiljön på Tandtrollet är inte lämpad för en stor grupp fritidsbarn i åldern 6 år till ca 9 år. Det finns en gräsmatta på sidan om och bakom huset. För att göra en någotsånär pedagogisk, rolig och utvecklande utemiljö krävs det att det finns sandlådor, gungor och klätterställning. Barnen behöver också ges möjlighet till att använda cykelfordon, hoppa hage osv. vilket inte finns möjlighet till vid Tandtrollet.

Gården är liten för så många barn och det ligger en bilväg alldeles utanför huset. Staketet måste bytas ut till ett högre av särskilda skäl.

Det som saknas i utemiljön i förhållande till om fritidshemmet skulle finnas på Myrbacka skola, är en betydande större gård/plan för barnen att leka på. Där finns en kulle som ofta används av barnen. Det finns en isbana/fotbollsplan och en idrottshall, och det finns möjlighet för barnen att bygga kojor.

Utemiljön vid Tandtrollet är direkt olämplig för det stora barnantalet.

Kosthåll

I förslaget att förlägga fritidshemmet på Myrbacka skola och röda huset, var planen att maten skulle lagas av kostpersonalen och att barnen skulle äta i matsalen där.

Om barnen ska vistas på Tandtrollet måste maten fraktas från Myrbacka skola till Tandtrollet. Det innebär att en vaktmästare måste avsätta tid för att köra maten.

Frukosten kan tillagas på Tandtrollet av fritidshemmet personal eftersom det kommer att vara ett färre antal som ska ha frukost, ca.35 barn.

Transporter/Parkering

Föräldrarna kommer att lämna barnen på Tandtrollet på morgonen och hämta där på eftermiddagen. Den parkering som finns har 4 platser, vilket endast räcker till den personal som ska arbeta där. Det innebär att föräldrarna får parkera på gatan när de lämnar sina barn.

Barnen kommer att lämna Tandtrollet i två grupper vid olika tider. Den första gruppen som ska till Myrbacka skola, lämnar Tandtrollet vid ca.7.20, tillsammans med en personal som följer dem till skolan.

Den andra gruppen som skall till Nederborgs skola, lämnar Tandtrollet ca.7.50, tillsammans med en personal. Alternativt att Dalatrafik lägger om sina bussturer för barnen från Nås, hämtar och lämnar barnen utanför Tandtrollet, till en kostnad á10.000 kr/år.

Samma förhållande gäller vid skoldagens slut eftersom barnen vid de olika skolorna har olika sluttider.

Personal

Att ha fritidshemmet på Tandtrollet är mera personalkrävande. Utifrån den riktlinje som finns när det gäller barn/personal krävs det ytterligare personal om fritidshemmet skall inrymmas in Tandtrollet, ca.50 % tjänst (250 000 kr/år).

Övrigt

Kulturskolan har ett antal lokaler för undervisning i Tandtrollet. Den verksamheten måste flytta till andra lokaler.

En skateboardramp är påbörjad för att placeras på baksidan av Tandtrollet vilket innebär att plats för lek minskar för de eventuella fritidsbarnen.

Barn- och elevantalet ökar i Dala-Järna område vilket innebär att det om några år kan komma att vara ca.80 barn som behöver fritidshemsplats. Tandtrollet kan då inte användas som fritidshem, varför tidigare förslag att iordningställa lokaler i röda skolan för fritidshem, är en mera hållbar lösning på längre sikt.

Kodlås finns idag av särskilda skäl på det befintliga fritidshemmet vilket också måste installeras på Tandtrollet.

Arbetsmiljö

Arbetsmiljön på Tandtrollet är inte lämpad för fritidshemsverksamhet. Kommunen kommer inte att kunna erbjuda en miljö som är trygg och säker, och den ger inte möjlighet för personalen att ha uppsikt över barnen.

Ekonomi

Personal 50 % tjänst	190 000 kr
Busskostnad	10 000 kr
Mattransport vaktmästare 300 kr/dag, ung.233 dag/år	<u>69 900 kr</u>
Summa driftkostnadsökning exkl. fastighet	269 900 kr

Fastighets relaterade kostnader

Ombyggnad väggar, nytt och kompletterat kök	730 000 kr
Utemiljö/Lekutrustning, handikapp anpassning utv.	490 000 kr
Staket, grindar,	145 000 kr
Brandskydd utrymningslarm, ev. utrymningstrapp	<u>110 000 kr</u>
Summa ombyggnadskostnader	1 475 000 kr

De utvändiga kompletteringar i form av lekutrustning, staket samt eventuell brandsäkerhets åtgärder som måste utföras för att skapa en godkänd anläggning i Tandtrollet finns redan inom skolområdet i Myrbacka.

Åtgärder som krävs inomhus i fastigheten i form av rivning av väggar och ombyggnad samt komplettering av befintligt kök är åtgärder som måste utföras om verksamheten skall flyttas till Tandtrollet.

En lösning på frågan hur parkering till föräldrar som lämnar och hämtar barnen kan tillgodoses finns för närvarande inte. Kommunen äger för närvarande inte någon mark som ansluter till fastigheten.

De åtgärder och kompletteringar som ingår i ursprungsförslaget med Röda skolan är åtgärder i en byggnad som håller så hög kvalitet att den bör ingå i ett framtida lokalbehov för skolan i Dala-Järna.

Slutsats

Utredningen av flytt av fritidshemsverksamheten till Tandtrollets fritidsgård, visar att Tandtrollets lokaler och utemiljö inte är något bra alternativ för fritidshemsverksamhet för ca.56-80 barn i åldrarna 6-9 år, varken ur verksamhetsperspektiv, arbetsmiljösynpunkt, eller ur ekonomisk synvinkel.

Den beräknade kostnaden för iordningsställande av Tandtrollet beräknas till ca.1 475 000 kr samt ökar driftkostnaden för personal och transporter med ca 270 000 kr/år.

Den beräknade kostnaden för iordningsställande av röda skolans lokaler på Myrbacka är tidigare beräknat till ca.800 000 kr.

Kommunstyrelsen föreslås av ovanstående skäl att anslå erforderliga medel för upprustning och anpassning av lokaler i röda skolan, för att möjliggöra den planerade fritidsverksamheten i godkända lokaler vid höstterminens start, 2010-08-01.

Beslutsunderlag

Protokoll från kommunfullmäktige 2010-02-22, KF § 6/2010

Protokoll från kommunstyrelsen 2010-02-09, KS § 14/2010

Tjänsteutlåtande 2010-02-04, Investering, lokaler fritidsverksamheten Dala-Järna

Beställning till Fastighets- och serviceverksamheten 2009-12-21

17

2010-04-11

Vansbro kommun
Kommunfullmäktige

VANSBRO KOMMUN	
2010 -04- 13	
Dirr K52010/165	Diariapl.b.

Avsägelse från uppdrag

Härmed avsäger jag mig mina politiska uppdrag i Vansbro kommun.

Avsägelsen omfattar
ordinarie ledamot i Kommunfullmäktige
ordinarie ledamot i Barn- och utbildningsnämnden

Anne Marie Stolpe

Anne Marie Stolpe

Storbyvägen 103
780 54 Äppelbo