



Föreskrifter om avfallshantering

för Vansbro kommun

Antagen i Kommunfullmäktige 2010-11-01 §81

INNEHÅLLSFÖRTECKNING

INLEDNING.....	1
FÖRESKRIFTER OM AVFALLSHANTERING.....	2
Inledande bestämmelser och definitioner (1§).....	2
Ansvar (2§-9§).....	2
Ansvar för insamling, tillsyn och renhållningsordning.....	2
Fastighetsinnehavarens ansvar för avfallet (hantering, avgift, information).....	3
Nedskräpning	3
Hushållsavfall och därmed jämförligt avfall (10§-26§).....	4
Skyldighet att lämna avfall	4
Sortering, emballering och hantering av hushållsavfall och därmed jämförligt.....	4
Soputrymmen, behållarplats, behållare, hämtningsvägar m.m.	4
Fyllnadsgrad och vikt.....	4
Gemensam behållare och gemensamt hämtställe	4
Äganderätt av behållare	5
Hämtningsområde kärl- och säckavfall	5
Hämtningsintervall kärl- och säckavfall	5
Latrin.....	5
Slam från enskilda avloppsanläggningar	6
Slam från fettavskiljare	6
Fett	6
Kompostering.....	6
Annat avfall än hushållsavfall från verksamheter (27§-28§).....	6
Uppgiftsskyldighet.....	6
Undantag (29§-35§).....	7
Kärl – och säckavfall	7
Slam från enskilda avloppsanläggningar	7
Fettavskiljare.....	8
Överklagan (36§)	8

BILAGOR

Bilaga 1: Definitioner

Bilaga 2: Anvisningar för sortering och hantering av hushållsavfall och därmed jämförligt avfall

Bilaga 3: Råd och rekommendationer för avfallsutrymmen och transportvägar

Bilaga 4: Hämtningsområde

INLEDNING

Enligt 15 kap 11 § miljöbalken ska det för varje kommun finnas en renhållningsordning. En renhållningsordning består av föreskrifter om avfallshantering samt en avfallsplan.

Föreskrifter om avfallshantering

Föreskrifter om avfallshantering innehåller de kommunala bestämmelserna om avfallshantering. Här kan exempelvis fastighetsinnehavare och verksamhetsutövare se vilka skyldigheter och vilket ansvar som vilar på olika aktörer. Föreskrifterna är ett verktyg för att styra hanteringen av hushållsavfall, en rättslig grund för att ta ut renhållningstaxa och en rättslig grund i det dagliga arbetet och vid tvister.

Avfallsplan

Avfallsplanen innehåller uppgifter om avfall inom kommunen samt mål och åtgärder för att minska avfallets mängd och farlighet.

Fastställande och revideringar

Dessa föreskrifter ska revideras vid behov. Ändringar i föreskrifterna skall ställas ut för allmänhetens granskning om de inte är av sådan begränsad omfattning att de inte behöver ställas ut, exempelvis om de berör ett mindre antal fastighetsägare eller annars är av begränsad omfattning, enligt 15 kap 15 § miljöbalken. Kommunstyrelsen (eller den kommunen utser) i kommunen har rätt att göra tillägg och ändringar i föreskrifterna utan särskilt godkännande av kommunfullmäktige om ändringarna är av sådan begränsad omfattning att de inte behöver ställas ut. Dit hör t ex rätt för kommunstyrelse (eller den som kommunen utser) att utfärda kompletterande anvisningar gällande anvisningar för utsortering, hantering samt lämnande av avfallslag.

Gällande version

Gällande version av föreskrifterna finns på Vansbro kommuns hemsida www.vansbro.se. Föreskrifterna kan även beställas hos Vansbro kommun.

Juridik

Dessa föreskrifter har meddelats med stöd av miljöbalkens (1998:808) 15 kap 11 § och avfallsförordningen (2001:1063) 10 §.

FÖRESKRIFTER OM AVFALLSHANTERING

Inledande bestämmelser och definitioner (1§)

1 § Denna föreskrift utgör, tillsammans med avfallsplan, renhållningsordning för Vansbro kommun.

För kommunens avfallshantering gäller bestämmelserna i:

- miljöbalken (1998:808) och avfallsförordningen (2001:1063)
- andra förordningar och föreskrifter om avfallshantering utfärdade med stöd av miljöbalken
- andra författningar som berör avfallshantering
- dessa föreskrifter om avfallshantering

Föreskrifterna om avfallshantering består av den löpande författningstexten samt 4 bilagor.

Definitioner på begrepp i föreskrifterna framgår av bilaga 1.

Ansvar (2§-9§)

Ansvar för insamling, tillsyn och renhållningsordning

2 § Kommunen har, inom sitt geografiska område, ansvar för att planera och organisera insamling, transport, återvinning och bortskaffande av hushållsavfall enligt miljöbalkens 15 kapitel med tillhörande lagstiftning.

Avfallshanteringen i kommunen sköts av kommunen eller den som kommunen bestämmer att sköta avfallshanteringen, kallad renhållaren.

3 § Kommunfullmäktige får med stöd av 27 kap 4-6 §§ miljöbalken (1998:808) meddela föreskrifter om att avgift ska betalas för den insamling, transport, återvinning och bortskaffande av avfall samt handläggning som enligt miljöbalken eller enligt föreskrifter meddelade med stöd av miljöbalken utförs genom kommunens försorg. Avgift framgår av taxa som antas av kommunfullmäktige.

4 § Tillsyn över efterlevnaden av miljöbalken och föreskrifter meddelade med stöd av balken utförs av den kommunala tillsynsmyndigheten.

5 § Dessa föreskrifter ska revideras vid behov. Kommunstyrelsen har rätt att göra tillägg och ändringar i föreskrifterna utan särskilt godkännande av kommunfullmäktige om ändringarna är av sådan begränsad omfattning att de inte behöver ställas ut enligt 15 kap 15 § miljöbalken. Kommunstyrelsen har

rätt att i bilaga till dessa föreskrifter utfärda kompletterande anvisningar eller ändra i bilaga 1-3. Kommunstyrelsen har rätt att avgöra om en ändring är av begränsad omfattning.

Fastighetsinnehavarens ansvar för avfallet (hantering, avgift, information)

6 § Ansvarig gentemot renhållaren är innehavare av den fastighet där avfallet uppkommer.

Fastighetsinnehavare eller nyttjanderättshavare till fastighet där hushållsavfall och därmed jämförligt avfall från annan verksamhet uppkommer, skall ha ett abonnemang. Fastighetsinnehavaren eller nyttjanderättshavare är skyldig att anmäla abonnemang till renhållaren. Om en fastighet har flera innehavare skall dessa inom sig utse en som ansvarar för abonnemang och som söker eventuella dispenser och undantag.

Ändring av ägandeförhållanden för fastighet som påverkar abonnemanget, avfallshanteringen eller annan ändring som berör abonnemang eller avfallshantering ska snarast skriftligt meddelas till renhållaren.

7 § En fastighetsinnehavare eller nyttjanderättshavare är skyldig att betala avgifter enligt den av kommunfullmäktige fastställda renhållningstaxan. Avgift betalas enligt den ordning som bestäms i renhållningstaxan.

Fastighetsinnehavare eller nyttjanderättshavare har avgiftsskyldighet till dess att skriftligt meddelande om byte av fastighetsinnehavare eller nyttjanderättshavare har lämnats till renhållaren.

Sortiment (storlek och typ) av behållare fastställs av renhållaren och framgår av renhållningstaxa.

8 § En fastighetsinnehavare är skyldig att hålla sig väl underrättad om gällande föreskrifter, samt medverka vid spridande av information om reglerna i föreskrifterna till den eller de som bor eller är verksam i fastigheten.

Nedskräpning

9 § Nedskräpning är förbjudet. Bestämmelser om nedskräpning finns i 15 kap. 30 § miljöbalken, i lagen (1998:814) och förordningen (1998:929) om gaturenhållning och skyltning samt i lagen (1982:129) och förordningen (1982:198) om flyttning av fordon i vissa fall.

Hushållsavfall och därmed jämförligt avfall (10§-26§)

Skyldighet att lämna avfall

10 § Hushållsavfall och därmed jämförligt avfall skall lämnas på av renhållaren anvisad plats om inte annat sägs i dessa föreskrifter.

Sortering, emballering och hantering av hushållsavfall och därmed jämförligt

11 § Varje fastighetsinnehavare eller nyttjanderättshavare skall sortera, emballera och hantera hushållsavfall och därmed jämförligt enligt bilaga 2 i dessa föreskrifter. Sorterade avfallsslag ska vara rena och fria från föroreningar och transporteras bort från fastigheten så ofta att olägenhet för människors hälsa och miljön inte uppstår.

Renhållaren har möjlighet att i behållare utföra kvalitetskontroll av sortering och emballering.

Soputrymmen, behållarplats, behållare, hämtningsvägar m.m.

12 § Bestämmelser om avfallsutrymmen och hämtningsvägar finns i Boverkets byggregler (BFS 2002:19) samt i Arbetsmiljöverkets författningssamling (AFS 1998:1, 2000:42 och 2000:1). Anvisningar framgår av bilaga 3.

13 § Det är fastighetsinnehavarens eller nyttjanderättshavarens ansvar att se till att transport- och dragvägar hålls i lätt framkomligt skick samt att hämtstället har god tillgänglighet. Det är renhållaren som avgör när detta uppfyllts. Anvisningar framgår av bilaga 3.

Fyllnadsgrad och vikt

14 § Behållare får inte fyllas mer än att locket lätt kan tillslutas. Behållare får inte vara så tung att det blir uppenbara svårigheter att hämta avfallet. Maxvikter för ordinarie behållare framgår av bilaga 3. Om en behållare är överfull eller för tung eller innehåller dåligt emballerat avfall har renhållaren rätt att inte utföra hämtning. Om renhållaren inte utför hämtningen ska fastighetsinnehavaren eller nyttjanderättshavaren omfördela respektive omemballera avfallet till nästa hämtningstillfälle.

Gemensam behållare och gemensamt hämtställe

15 § Två fastighetsinnehavare eller nyttjanderättshavare kan efter godkännande av renhållaren få gemensam behållare. För att få gemensam behållare krävs en skriftlig ansökan till renhållaren om att parterna är överens, att bostadshusen är närbelägna, att avfallet ryms i ordinarie behållare för villahushåll/fritidshus samt att man har samma typ av hämtningsabonnemang.

16 § Fastighetsinnehavare eller nyttjanderättshavare kan få rätt att ersätta kärhämtning med ett gemensamt hämtställe om samtliga fastighetsinnehavare eller nyttjanderättshavare inom ett avgränsat område är överens om detta. För att erhålla gemensamt hämtställe krävs ett skriftligt meddelande till renhållaren som redovisar områdets avgränsning, vilka fastigheter som berörs samt intyg om att parterna är överens.

Renhållaren har rätt att anvisa gemensamt hämtställe där hämtning vid fastigheten inte är möjlig. Renhållaren avgör om hämtning är möjlig.

17 § Fastighetsinnehavaren till flerfamiljsbostäder kan inom den egna fastigheten, efter samråd med renhållaren få använda gemensam behållare eller sophus och transportera avfall dit.

Äganderätt av behållare

18 § Behållare ägs och tillhandahålls av renhållaren. Fastighetsinnehavaren har ansvar för rengöring, tillsyn och underhåll av behållare.

Hämtningsområde kärll- och säckavfall

19 § Kommunen är indelad i de hämtningsområden som framgår av bifogad översiktskarta i bilaga 4.

Hämtningsintervall kärll- och säckavfall

20 § Hämtning utförs enligt nedan angivna bestämmelser inom de olika hämtningsområden vilka markerats på översiktskartan i bilaga 4.

För områdena gäller följande:

- Från villahushåll i tätortsområden och längs särskilt markerade ”året runt vägar” i områdena numrerade 34, 37, 49, 50, 60, enligt bilaga 4, utförs hämtning av brännbart avfall normalt var fjärde vecka och komposterbart avfall normalt var fjortonde dag, i den ordning som renhållaren bestämmer.
- För fritidsbostäder inom hämtningsområdet sker hämtning av brännbart avfall normalt var fjärde vecka och komposterbart avfall normalt var fjortonde dag under tiden 1 maj - 31 oktober, i den ordning som renhållaren bestämmer. Övriga delar av året får fritidshusabonnenter avlämna hushållsavfall vid gemensamt hämtställe.
- Fritidshusabonnenter utanför markerade områden får avlämna sitt hushållsavfall vid gemensamt hämtställe hela året .
- Hos verksamheter med livsmedelshantering bör hämtning av komposterbart avfall ske varje vecka.

Latrin

21 § Latrinbehållare kan mot avgift enligt taxa erhållas vid Bäckdalens ÅVC. Latrinbehållare skall förslutas av fastighetsinnehavare eller nyttjanderättshavare och transporteras till av renhållaren anvisad plats på Bäckdalens ÅVC. Hämtning kan ske på begäran och mot avgift enligt taxa.

Slam från enskilda avloppsanläggningar

22 § Slamavskiljare ska tömmas av renhållaren. Tömning ska ske regelbundet efter behov så ofta att en god funktion upprätthålls. Anläggning med wc ska tömmas minst en gång per år och BDT-anläggning minst 1 gång vartannat år. Extra tömning sker efter beställning och mot extra avgift.

Slutna tankar ska tömmas av renhållaren. Tömning ska ske efter behov och mot beställning så ofta att en god funktion upprätthålls.

Anvisningar för tömning framgår av bilaga 3.

Slam från fettavskiljare

23 § Tömningskontrakt ska tecknas med godkänd entreprenör. Tömning ska ske efter behov och mot beställning så ofta att en god funktion upprätthålls.

Vid tömning ska hela fettavskiljaren tömmas, rengöras och sedan fyllas upp med vatten. Locket ska tillslutas ordentligt för att undvika luktproblem.

Fett

24 § Fett som uppkommer i hushåll och därmed jämförlig verksamhet hanteras enligt bilaga 2.

Kompostering

25 § Omhändertagande av trädgårdsavfall får ske på den egna fastigheten på sådant sätt att olägenhet för människors hälsa eller miljön inte uppstår.

26 § Kompostering av köksavfall och latrin får ske på den egna fastigheten på sådant sätt att olägenhet för människors hälsa eller miljön inte uppstår.

Anmälan skall göras hos den kommunala tillsynsmyndigheten (avfallsförordning 2001:1063 §38).

Annat avfall än hushållsavfall från verksamheter (27§-28§)

Uppgiftsskyldighet

27 § Den som inom kommunerna bedriver yrkesmässig verksamhet som ger upphov till annat avfall än hushållsavfall har uppgiftsskyldighet. Den som yrkesmässigt bedriver verksamhet där det uppstår annat avfall än hushållsavfall ska efter förfrågan lämna uppgifter om avfallets art, sammansättning, mängd och hantering som behövs som underlag för kommunens renhållningsordning.

28 § Den som yrkesmässigt tillverkar, till Sverige för in eller säljer en förpackning eller en vara som är innesluten i en förpackning ska efter förfrågan

lämna de uppgifter om förpackningsavfallets art, sammansättning, mängd och hantering som behövs som underlag för kommunens renhållningsordning.

Undantag (29§-35§)

29 § Ansökan om undantag från renhållningsföreskrifterna skall ske skriftligen och prövas av den kommunala tillsynsmyndigheten.

Undantag kan tidsbegränsas. Beslut om undantag är personliga och upphör vid ägarbyte på fastigheten. Beviljade undantag kan återkallas med omedelbar verkan av den kommunala tillsynsmyndigheten om förutsättningarna för undantaget har förändrats, om hanteringen inte sker enligt villkor i beslutet eller om hanteringen visar sig orsaka olägenhet för människors hälsa eller miljön.

Kärl – och säckavfall

30 § Ansökan om uppehåll i hämtning kan beviljas om fastigheten inte kommer att nyttjas under en sammanhängande tid om minst 6 månader. För fritidshus gäller detta om fastigheten inte kommer att nyttjas under ordinarie hämtningsperiod.

Uppehåll kan ges för högst 3 år i taget.

Den som erhåller uppehåll i hämtning ska erlägga grundavgift.

Ansökan ska inlämnas 2 veckor innan uppehållet ska gälla.

Ansökan om eget omhändertagande på fastigheten kan beviljas om det finns särskilda skäl att själv ta hand om avfall som annars skall tas om hand av renhållaren, om fastighetsinnehavare eller nyttjanderättshavare kan visa att detta kan ske på ett sätt som är betryggande för människors hälsa eller miljön (Miljöbalken kap 15 § 18).

Den som erhåller beslut om eget omhändertagande ska erlägga grundavgift.

31 § Ansökan om befrielse från att lämna hushållsavfall till renhållaren kan beviljas om fastigheten inte nyttjas och fastighetsinnehavaren kan visa att avfall som kommunen är skyldig att omhänderta inte uppkommer. Befrielse kan ges för högst 3 år i taget.

Ansökan ska inlämnas 2 veckor innan befrielsen ska gälla.

Slam från enskilda avloppsanläggningar

32 § Ansökan om förlängt hämtningsintervall kan beviljas för slamavskiljare med särskilt låg belastning om det kan ske utan risk för människors hälsa eller miljön. Förlängningen kan maximalt omfatta tömning vartannat år.

33 § Ansökan om uppehåll från skyldighet att tömma enskild avloppsanläggning kan, om fastigheten inte nyttjas, beviljas för ett år i taget.

Ansökan ska inlämnas 6 veckor innan uppehållet ska gälla.

34 § Ansökan om eget omhändertagande på fastigheten kan beviljas om det finns särskilda skäl att själv ta hand om avfall som annars skall tas om hand av renhållaren, om fastighetsinnehavare eller nyttjanderättshavare kan visa att detta kan ske på ett sätt som är betryggande för människors hälsa eller miljön (Miljöbalken kap 15 § 18).

Fettavskiljare

35 § Ansökan om förlängt tömningsintervall av fettavskiljare kan beviljas efter särskild prövning.

Överklagan (36§)

36 § Överklagan av ett beslut ska göras genom att överklagan ställs till länsstyrelsen. Överklagan ska dock adresseras och skickas till den myndighet som fattat beslutet. Denna myndighet kan då antingen ompröva beslutet eller lämna överklagan vidare till länsstyrelsen.

Giltighet: Dessa föreskrifter träder i kraft 2010-11-01 då föreskrifter om avfallshantering för Vansbro kommun fastställd av kommunfullmäktige 2007-06-08 upphör att gälla. Beslut som medgivits med stöd av tidigare föreskrifter om avfallshantering kan komma att omprövas men gäller tills vidare.

Bilaga 1: Definitioner

Utöver dessa definitioner gäller i tillämpliga fall definitioner enligt miljöbalken 15 kap, samt avfallsförordningen (2001:1063).

Begrepp	Definition
Abonnemang	Reglering av förhållandet mellan renhållaren och fastighetsinnehavare eller nyttjanderättshavare sker genom abonnemang.
Avfall	Varje föremål, ämne eller substans som ingår i en avfallskategori enligt avfallsförordningen (2001:1063) och som innehavaren gör sig av med eller avser eller är skyldig att göra sig av med.
BDT-anläggning	Enskild avloppsanläggning med anslutning från bad, disk och tvätt.
Bortskaffande av avfall	Med bortskaffande av avfall avses de förfaranden som anges i bilaga 5 till avfallsförordningen (SFS 2001:1063).
Brännbart avfall	Avfall som brinner utan energitillskott efter det att förbränningsprocessen startat.
Deponirest	Avfall som inte går att kompostera, förbränna eller återvinna.
Dragväg	Den sträcka renhållaren måste flytta kärlet från hämtstället till hämtningsfordonet och tillbaka igen.
Farligt avfall	I avfallsförordningen (2001:1063) framgår vilket avfall som tillhör kategorin ”farligt avfall”.
Fastighetsinnehavare	Den som äger fastigheten eller den som enligt 1 kap. 5 § fastighetstaxeringslagen (1979:1152) ska anses som fastighetsägare.
Fritidshus	Den fastighet som används för privathushåll under begränsad tid av året.
Förpackningsavfall	Material som omfattas av producentansvarsförordningar för förpackningar och returpapper och som skall sorteras ut separat.

Gemensamt hämtställe	(CUS=centrala uppsamlingsplatser). Plats där flera fastigheter kan lämna sitt avfall i gemensam behållare.
Grovavfall	Skrymmande avfall från hushåll.
Grundavgift	Avgift som avser att täcka kostnader för service och administration samt nedlagda deponier.
Hushållsavfall och därmed jämförligt avfall från annan verksamhet	Sådant avfall enligt 15 kap 2§ miljöbalken som kommer från hushåll samt därmed jämförligt avfall från annan verksamhet. Naturvårdsverket har i uppdrag att definiera vad som menas med därmed jämförligt avfall.
Kärl- och säckavfall	Det hushållsavfall som återstår då grovavfall, deponirest, farligt avfall, batterier samt producentansvarsmaterial sorterats ut.
Köksavfall	Köksavfall med biologiskt ursprung som genom sin struktur och sammansättning lätt bryts ner och som är utan inblandning av annat avfall.
Latrin	Avfall från torrtoalett.
Nyttjanderättshavare	Den som, utan att omfattas av begreppet fastighetsinnehavare, har rätt att bruka eller nyttja fastigheten, till exempel genom arrende, bostadsrätt eller hyresrätt.
Renhållaren	Kommunen eller den som har utsetts av kommunen att sköta avfallshanteringen i dess ställe.
Trädgårdsavfall	Biologiskt avfall från trädgårdsskötsel.
Verksamhetsutövare	Ett företag, organisation eller ideell förening som bedriver verksamhet där avfall uppstår.
Återvinning av avfall	De förfaranden som anges i bilaga 4 till avfallsförordningen (SFS 2001:1063).
Återvinningscentral (ÅVC)	En bemannad mottagningsanläggning för sortering av grovavfall, farligt avfall samt producentansvarsmaterial.

<p>Återvinningsstation (ÅVS)</p>	<p>Obemannad anläggning där hushåll kan lämna förpackningar och returpapper som omfattas av producentansvarsförordningen (SFS 1997:185, SFS 2005:221).</p> <p>Återvinningsstationer ingår ej i den kommunala renhållningsskyldigheten.</p>
--------------------------------------	--

Bilaga 2. Anvisningar för sortering och hantering av hushållsavfall och därmed jämförligt avfall

I behållare och utrymme för avfall får endast läggas sådant avfall för vilket behållaren och förvaringsplatsen är avsedd. Avfall skall vara väl emballerat så att skada, arbetsmiljöproblem eller annan olägenhet inte uppkommer. Sorterat material för återvinning ska vara rent och fritt från föroreningar.

Farligt avfall ska omhändertas separat.

Avfall från hushåll ska sorteras, förvaras, transporteras och lämnas åtskilt enligt nedan.

Tabell 1. Hushållsavfall under kommunalt ansvar

Avfallsslag	Hantering
Asbest	Asbest skall lämnas på Bäckdalens återvinningscentral, väl märkt och emballerat så att det inte dammar.
Aska	Aska från vedeldade värmepannor, kaminer och grillar får läggas på den egna fastigheten om det kan ske utan olägenhet för människors hälsa och miljö. Den kan även lämnas väl släckt och emballerad till återvinningscentral. Aska skall hanteras på ett sådant sätt att det inte kan förorsaka brand eller medföra störning genom damning.
Batterier	Småbatterier skall lämnas i batteriholkar eller på Bäckdalens återvinningscentral. Produkter med inbyggda småbatterier skall lämnas till Bäckdalens återvinningscentral. Bilbatterier eller andra startbatterier skall lämnas till försäljningsställen eller Bäckdalens återvinningscentral.
Brännbart avfall	Kärl- och säckavfall avsett att förbrännas ska läggas i därför avsedd behållare.
Cytostatika och cytotoxiska preparat (cellgifter)	Cytostatika och cytotoxiska preparat är farligt avfall och skall hanteras som farligt avfall och lämnas på Bäckdalens återvinningscentral.
Deponirest	Mottas vid Bäckdalens ÅVC enligt gällande bestämmelser.

Farligt avfall	<p>Olika slag av farligt avfall får inte blandas med varandra. Farligt avfall får heller inte blandas med andra slag av avfall eller andra ämnen och material.</p> <p>Farligt avfall ska vara förpackat så att det lätt kan hanteras och lagras. Förpackningar ska vara märkta med innehåll. Om möjligt används originalförpackningen.</p> <p>Farligt avfall skall lämnas på Bäckdalens återvinningscentral.</p>
Fett uppsamlat i behållare	Lämnas till fettåtervinning eller på av renhållaren anvisad plats.
Grovavfall	<p>Grovavfall från hushåll lämnas vid Bäckdalens ÅVC.</p> <p>I flerbostadshus kan hushållen lämna grovavfall enligt fastighetsägarens anvisningar.</p> <p>Renhållaren kan även hämta grovavfall vid fastighet mot avgift enligt taxa.</p>
Jaktavfall	Jaktavfall ska läggas tillbaka i skogen.
Komposterbart avfall	Komposterbart kärl- och säckavfall sorteras i särskild påse godkänd av renhållaren och läggs i därför avsedd behållare.
Latrin	Mottas vid Bäckdalens ÅVC enligt gällande bestämmelser.
Läkemedel och kanyler	Läkemedelsrester och kanyler skall lämnas till apotek. Kanyler skall lämnas i godkänd behållare.
Trädgårdsavfall	Trädgårdsavfall kan komposteras på den egna fastigheten eller lämnas vid Bäckdalens ÅVC.

Tabell 2. Hushållsavfall under producentansvar

Avfallsslag	Hantering
Elektriska och elektroniska produkter Enligt förordningen om elektriska och elektroniska produkter (2005:209)	Elektriska och elektroniska produkter och ljuskällor ska hanteras varsamt och lämnas till Bäckdalens återvinningscentral.
Förpackningar och returpapper Enligt förordningen om förpackningar (1997:185) och returpapper (2005:221)	Förpackningar och returpapper ska lämnas till återvinningsstation eller Bäckdalens återvinningscentral. I flerbostadshus kan hushållen även lämna förpackningar och returpapper i av fastighetsägaren iordningsställda behållare/utrymmen där sådana finns.
Däck Enligt förordningen om däck (1994:1236)	Personbilsdäck utan fälg lämnas till försäljningsställe. Fälg kan lämnas separat till Bäckdalens återvinningscentral.

Bilaga 3. Råd och rekommendationer för avfallsutrymmen och transportvägar



Dessa råd och rekommendationer ingår i den lokala renhållningsordningen för Vansbro kommun. De är sammanställda för att vara till hjälp vid planering och projektering vid ny- och ombyggnad av bostadsområden och områden/lokaler för olika verksamheter.

Råd för avfallsutrymmen, gång- och transportvägar samt körvägar, gäller för hämtning av alla avfallstyper och förtydligar gällande renhållningsföreskrifter med avseende på tillgänglighet och arbetsmiljö.

För mer övergripande tekniska krav på avfallsutrymmen och transportvägar hänvisas till Boverkets byggregler, BBR och Arbetsmiljööregler som finns på www.av.se

Se även Arbetsmiljöverkets föreskrifter Belastningsergonomi 1998:1, Manuell hantering 2000:1 och Systematiskt arbetsmiljöarbete för renhållningspersonal 2000:1

Vid ny- och ombyggnad ska avfallsutrymme placeras och utformas så att hämtning underlättas och en god och säker arbetsmiljö uppnås.

För nybyggnad och ombyggnad av avfallsutrymmen erfordras bygglov och/eller bygganmälan.

Fastighetsägare som avser att placera kärl utomhus där allmänheten har insyn bör samråda med kommunens bygglovmyndighet om placering och utformning. Kärl som placeras utomhus bör ej placeras i anslutning till vägg eller takutsprång.

Avfallsutrymmen

Allmänt

Bestämmelser om brandskydd ska följas vid utformning och placering av avfallsutrymmen.

Avfallsutrymmet får inte placeras så att avfall transporteras genom utrymmen där livsmedel förvaras.

Generellt gäller att utrymmet ska vara tillgängligt för renhållningspersonal alla arbetsdagar 06.00 – 18.00. I avfallsutrymmet får inte förvaras föremål som hindrar eller försvårar hantering av avfallsbehållare eller säckar. Utrymmet för avfallsbehållare ska vara så tilltaget att eventuella ökningar i uppkomna avfallsvolymer inte orsakar åtkomstproblem eller problem att hantera de behållare som finns. Fastighetsinnehavare är skyldig att se till att abonnemanget är så dimensionerat att behållarna inte blir överfulla.

I de fall avfallsbehållare/avfallsutrymmet blockeras eller det på annat sätt uppstår åtkomstproblem, hämtas inte avfallet. Fastighetsägare eller

nyttjanderättshavare kan efter städning/röjning begära extra hämtning mot avgift. Vintertid ska uppställningsplats eller ingång till uppställningsplats vara snöröjd och halkbekämpad.

Avfallet ska sorteras enligt bilaga 2 samt vara väl emballerat i för avfallsslaget godkänt material.

Villahushåll

Behållare ska på tömningsdagen vara framställd enligt renhållarens anvisningar.

Behållare ska vara placerade i gatunivå invid körbanan och med fritt utrymme om 0.5 m runt behållaren. Avståndet från körbanan får vara max 1,6 m. Vintertid ska uppställningsplats för behållare som ska tömmas vara snöröjd. Högt placerad behållare (i ex. snödriva) eller behållare placerad lågt (ex. i dike) kan inte tömmas.

Avfallet i behållare ska vara väl emballerat för att förhindra att det sprids eller faller utanför fordonets inmatningsöppning.

Flerbostadshus och verksamheter

För avfallsutrymmen i flerbostadshus och verksamheter samt fristående sophus gäller att alla ytor ska vara lätta att rengöra. Det bör även finnas möjlighet att rengöra behållarna vid behov.

Dörr till avfallsutrymme ska gå att öppna även från insidan och var försedd med fast monterad godkänd uppställningsanordning så att den kan ställas i öppet läge vid hämtning av avfall (ej lösa kilar, krokar och dylikt).

Nyckel till avfallsutrymmet får inte passa till andra lås i fastigheten.

Tabell 1. Specificerade krav för god arbetsmiljö i avfallsutrymmen

God belysning	Minst 100 lux
God ventilation	Minst 5 l/s per m ²
Dörr, fri bredd (karmdragmått)	1,1 m
Dörr, fri höjd (Karmdragmått)	2,0 m
Fri takhöjd	2,1 m
Trösklar	Max 2 cm för säckkärra, 0 cm för kärl med hjul

Som hjälp vid planering/utförning av avfallsutrymme finns tabell 2. Den anger den golvyta som plastkärn av olika volymer behöver. För att kunna göra en fullständig bedömning av erforderlig yta, krävs också en bedömning av den förväntade volymen avfall av olika fraktioner (Fraktionerna framgår av sorteringsanvisningar, bilaga 2)

Tabell 2. Ytmått som krävs för enskilda avfallskärn

Volym i liter	140	190	240	370	660
Bredd i cm	50	60	60	80	130
Djup i cm	60	75	75	90	90

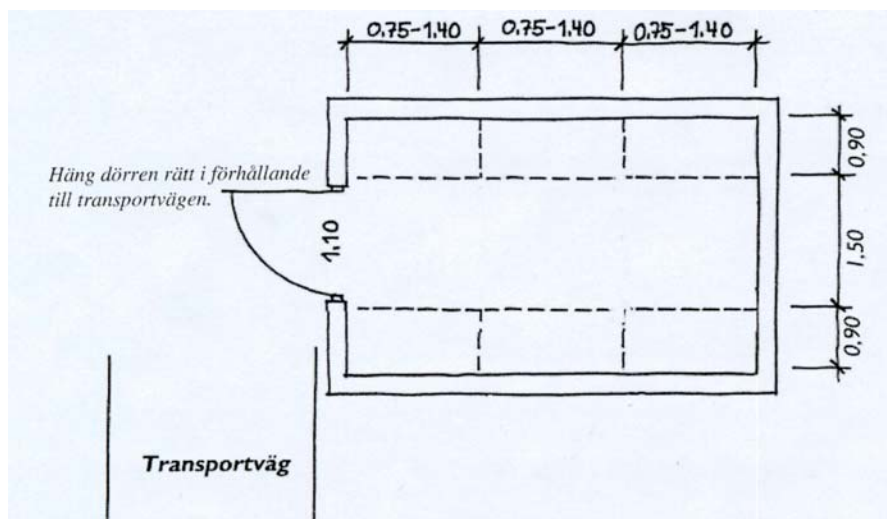


Bild 1. Exempel på avfallsutrymme i flerbostadshus.

Utrymme och placering av storbehållare och container

Container placeras i markplan och uppställningsytan ska vara hårdgjord med ex. grus eller asfalt för att klara hanteringen av containern.

Utomhus ska container placeras så att spridning av brand till närliggande byggnader undviks. Rekommenderat avstånd mellan byggnad och täckt container är minst 4 m. För öppen container rekommenderas minst 6 m.

För container som placeras inomhus gäller att det ska finnas tillräckligt utrymme runt den för att säkert kunna vidta åtgärder för tömning.

Tabell 3. Minsta mått på uppställningsplats för container

Fri yta framför container, tömning med baklastande bil	15 m
Fri yta framför lastväxlarflak, tömning med containerbil	4 * 15 m
Yta för container	2,5 * 5 m
Tömning med baklastande bil, fri höjd	5,5 m
Minsta avstånd mellan rumsvägg och container	1 m

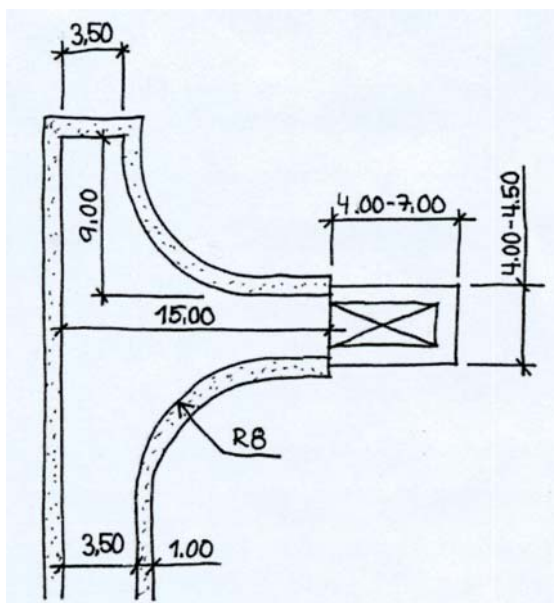


Bild 2. Exempel på uppställningsplats för container.

Transportvägar/gångvägar för avfallsbehållare

Cykelställ, papperskorgar och annat får inte placeras så det inkräktar på angivna mått för transportvägar.

Transportvägar får inte ingå som en del av biluppställningsplats.

Transport-/dragvägar för avfallsbehållare ska vara hårdgjorda med asfalt, betongplattor eller liknande så att kärl på hjul eller transportkärror kan användas utan hinder. Trappa, trappsteg, kalk- eller kullersten får inte förekomma.

Vintertid ska transport-/dragvägen vara snöröjd och sandad för att eliminera halkrisk.

Avstånd från soprum eller sophus till uppställningsplats för sopbilen bör inte överstiga 10 meter.

Transporter och användning av hjälpmedel ska kunna ske riskfritt (BFS 2002:19, 3:33)

Tabell 4. Av Arbetsmiljöverket rekommenderat maximalt drag- och skjutmotstånd för avfallsbehållare

Max dragkraft för igångsättande av hjulförsedd avfallsbehållare	300 Nm
Därefter maximalt för kontinuerlig rörelse	200 Nm

Tabell 5. Ramper och fri bredd i gångvägar

Ramp från lastkaj	max lutning 1:12 m.
Fritt utrymme mellan ramp och dörr samt framför dörr	1,5 m
Fri bredd i korridor vid rak passage	1,2 m
Fri bredd vid riktningsändring	1,35 m
Fri bredd i dörröppning	1,1 m
Fri höjd i dörröppning	2,0 m

Fyllda avfallsbehållare kan ha höga vikter. Vid planering av avfallsutrymmens utformning och placering är kännedom om detta nödvändigt. Tabell 6 åskådliggör viktförhållanden. Genom att beakta detta kan undermålig utformning och placering av avfallsutrymmen samt olämplig behållarvolym undvikas.

Tabell 6. Max. totalvikter för fyllda kärl och säckar

Behållartyp	2-hjuliga kärl				4-hjuliga kärl		Säckar
Storlek (volym i liter)	130	190	240	370	400	660	160
Maxvikt i kg	75	75	75	75	140	140	15
Uppmätta vikter - Hushållsavfall (vikt i kg)							
Blandat hushållsavfall	26	34	45	61	82	104	15
Endast komposterbart	46	51	65	113	121	189	33
Endast brännbart	19	24	28	43	62	75	10
Endast <i>deponirest</i>	25	32	40	58	78	99	16

Gråmarkerad fet och kursiv stil = Markerar när vikt överstiger vad som kan anses vara lämpligt ur arbetsmiljösynpunkt (maxvikt).

Källa: RVF Utveckling rapport 02:12 Hushållsavfall, Råd och anvisningar för Dimensionering, Förvaring Transport

Observera att vid manuellt lyft av avfall i säck får vikten endast i undantagsfall överstiga 15 kg! Inga komprimerade kärl godkänns.

Latrinkärl (där sådan hämtning förekommer) får väga max 15 kg.

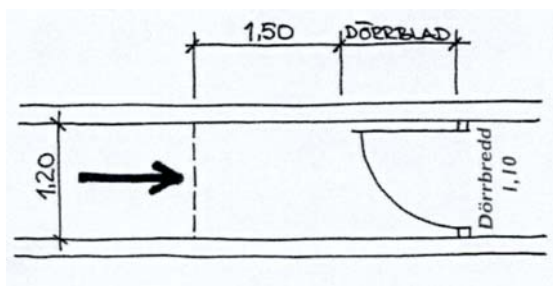


Bild 3. Exempel på utrymme mellan ramp och dörr.

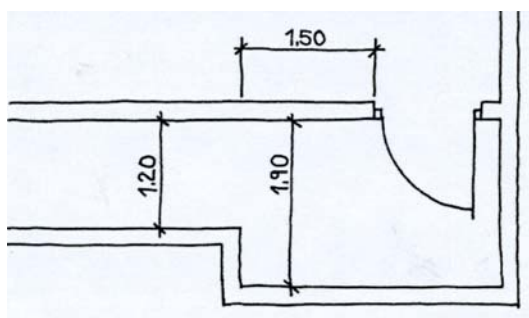


Bild 4. Exempel på dragvägs bredd vid riktningsändring.

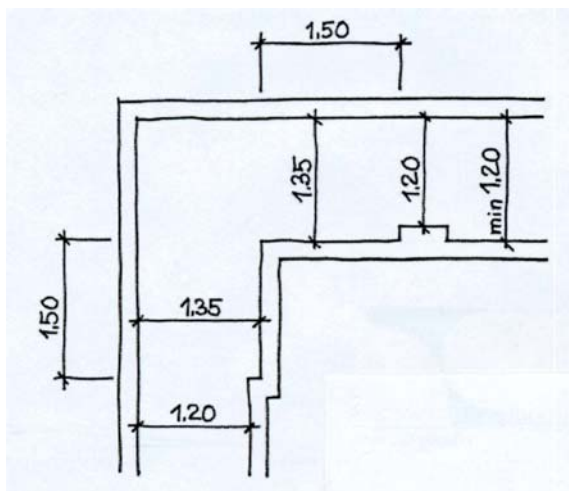


Bild 5. Exempel på dragvägs bredd vid riktningsändring.

Körvägar för renhållningsfordon

Avfallsutrymmen ska vara så placerade att backning på gång- eller cykelväg eller inom ett bilfritt bostadsområde kan undvikas vid hämtning. Återvändsväg eller gata ska ha godkänd vändplats för renhållningsfordon.

Körvägen ska ha hårdgjord bana av grus, asfalt eller liknande och tåla trafik med tunga fordon. Snövallar, buskar, träd och annan vegetation får inte inkräkta på framkomlighet och angivna mått. Vintertid ska vägen vara snöröjd och sandad. Eftersom renhållningsfordon har en totalvikt på upp till 22 ton måste transportvägen lägst hålla de krav som ställs i anläggnings AMA kategori B eller motsvarande.

I områden där fordonstrafik inte är tillåten eller inte kan ske på grund av utrymmesbrist eller där vägen inte uppfyller kraven, placeras avfallsbehållare på annan godkänd plats.

Tabell 7. Körvägar och vändplatser

Minsta vägbredd vid enkelriktad trafik	3,5 m
Minsta vägbredd vid dubbelriktad trafik	6 m
Väg ska vara fri från hinder utanför vägbana	1 m
Minsta kurvradie	8 m
Minsta vägbredd i kurva	4 m
Fri höjd*	4,5 m
Radie på vändplats	9 m
Vändplats ska vara fri från hinder utanför vägbana	1,5 m
Uppställningsplats för renhållningsfordon	4,2 x 12 m

* Tänk även på nedhängande vegetation.

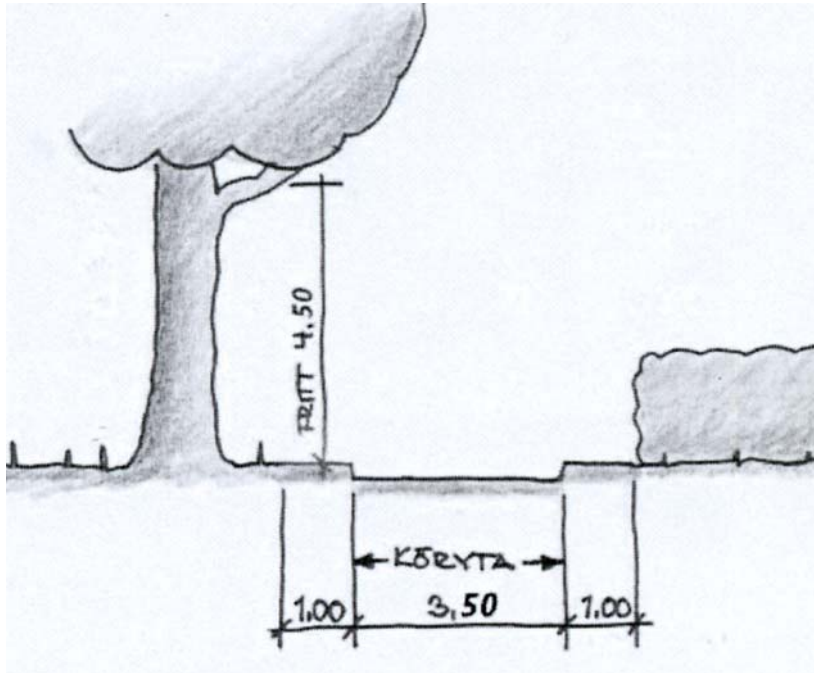


Bild 6. Exempel på transportvägs bredd och fria höjd.

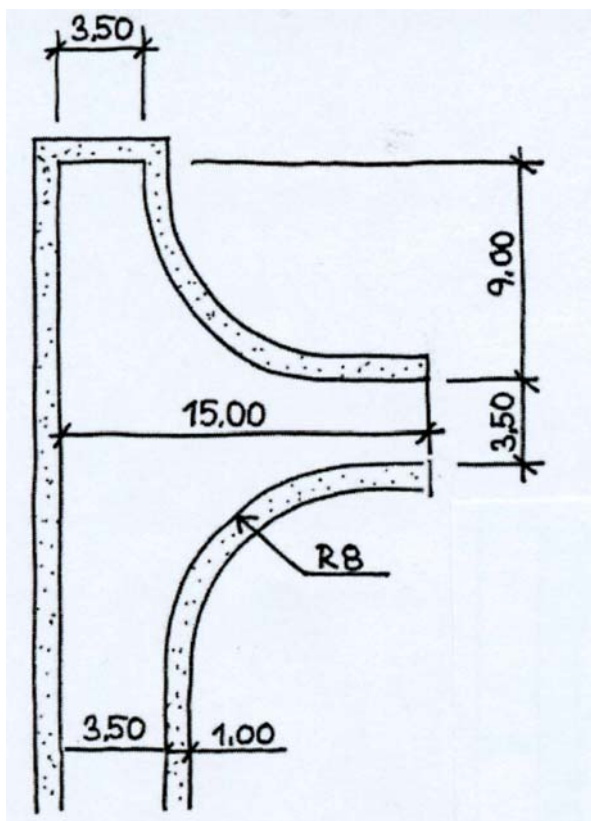


Bild 7. Exempel på godkänd utformning av vändplatser

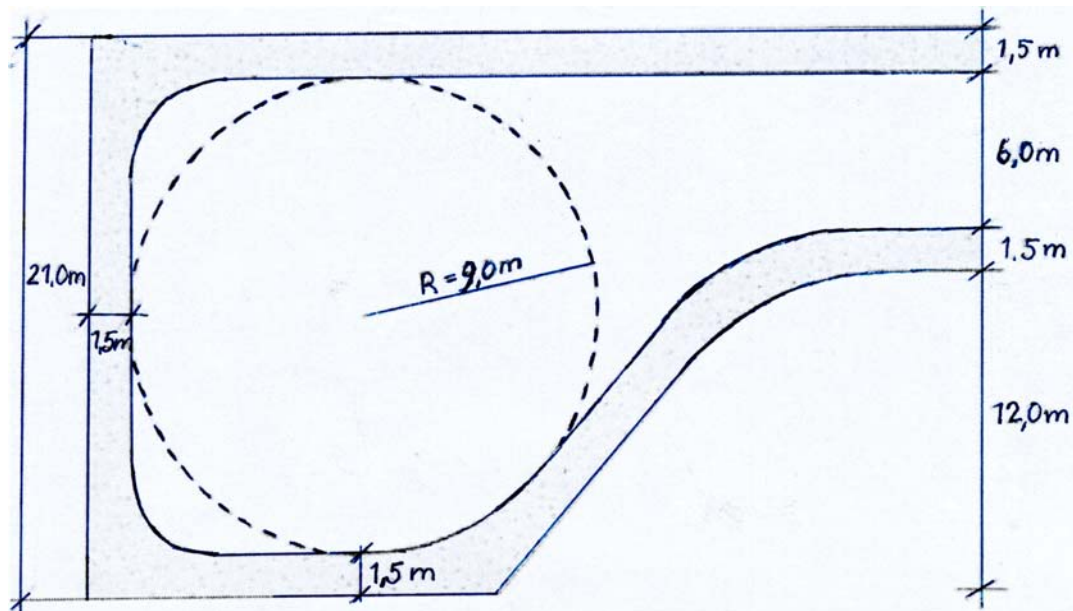


Bild 8. Exempel på godkänd utformning av vändplatser.

Tömning av slam från enskilda brunnar, tankar samt olje- och fettavskiljare

Transportväg för slamtömningsfordon ska uppfylla samma krav som för övriga renhållningsfordon.

Vid nybyggnation är det viktigt att se till att slamtömningsfordonet kan komma fram till brunnen.

Avståndet mellan brunnen/avskiljaren och transportväg får inte vara längre än 20 m.

Angöringsplats får inte vara skyddad av ex backkrön, kurva eller vegetation så att trafiksäkerheten äventyras.

Gångvägen mellan fordonets angöringsplats och brunnen/avskiljaren ska vara fri från hinder som staket, murar, planteringar och annat. Gångvägen ska vara

lätframkomlig enligt samma krav som gångväg för avfallshämtning vad gäller snöröjning och sandning.

Locket till slambrunn ska vara av lätt material. Tunga lock, ex betonglock med diameter överstigande 75 cm, bör undvikas. Vid tömning ska brunnslock vara framgrävt och markerat med ex pinne eller flagga samt vara lätt åtkomligt

Brunnen ska vara utformad så den är lätt att tömma. Det ska inte behövas speciella verktyg eller redskap för kunna komma åt att utföra tömningen.

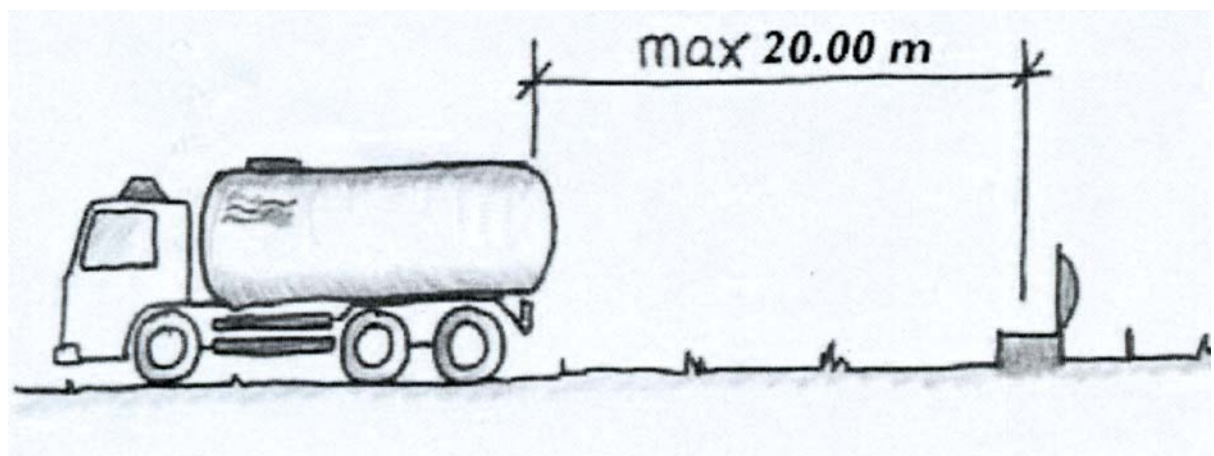
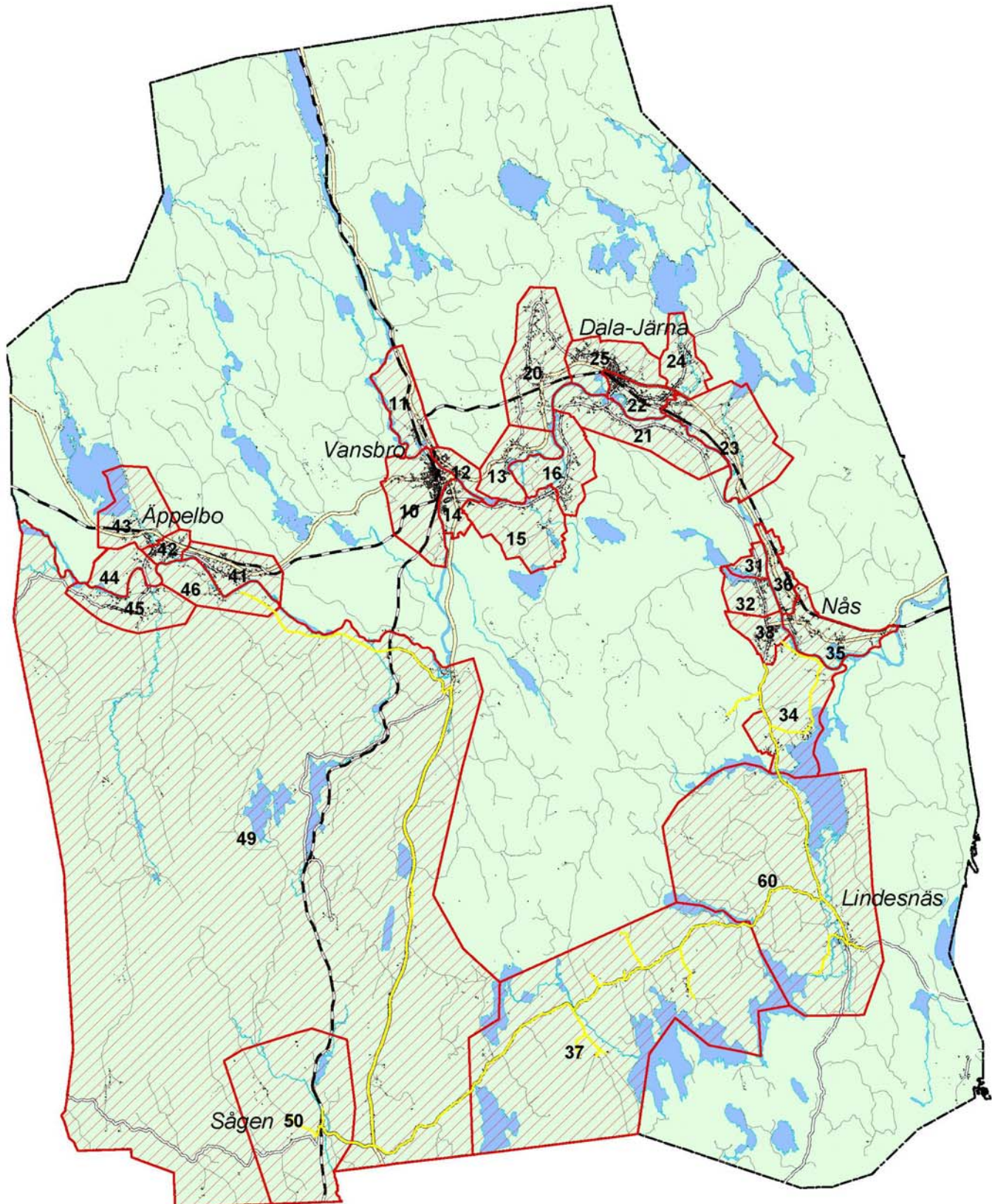


Bild 9. Max avstånd mellan slamtömningsfordon och brunn.

Förelägg till bilaga 3 har erhållits från Växjö kommun som medgivit användning av materialet i dessa föreskrifter.



— "året runt vägar" i områdena numrerade 34, 37, 49, 50, 60

HÄMTNINGSOMRÅDEN

Vansbro kommun
Skala 1:150 000