

<b>TDOK-nummer</b> TDOK 2014:0230	<b>Dokumentdatum</b> 2025-04-29	<b>Version</b> 14.0
<b>Fastställt av</b> Chef PLjt	<b>Gäller från</b> 2025-10-01	<b>Ersätter</b> [Ersätter]
<b>Skapat av</b> Erikssont Maria, PLjt		<b>Konfidentialitetsnivå</b> 1 Ej känslig

## Trafikverkets kompetenskrav för tillträdes- och trafiksäkerhetsfunktioner

### Innehållsförteckning

1	Syfte .....	2
2	Omfattning .....	3
3	Ansvar och uppföljning .....	3
4	Allmänt om utbildningar .....	3
4.1	Utbildning .....	3
4.2	Kompetens .....	4
4.3	Hälsoundersökningar och hälsokrav .....	4
4.4	Regelbundet utövande .....	4
4.5	Utbildare .....	4
4.6	Praktik (Färdighet).....	5
4.7	Kunskapskontroll .....	5
4.8	Kompetensnivåer .....	5
4.9	Fortbildning .....	6
4.10	Kompletteringsutbildning.....	7
4.11	Inskränkning av behörighet.....	7
4.12	Utträde på egen begäran .....	7
4.13	Dokumentation .....	7
4.14	Intyg .....	8
5	Utbildare för tillträdes- och trafiksäkerhetskompetenser .....	8
6	Tillträdesbehörigheter .....	8
6.1	Skyddsanvisningar .....	8
6.2	Tillträdesbehörigheter med kompetenskravsspecifikation .....	9
7	Trafiksäkerhetskompetens, behörigheter .....	9
7.1	Trafiksäkerhetskompetenser med kompetenskravsspecifikation .....	9
7.2	Trafikplanerare.....	10
7.3	Tågklarare .....	10



## TDOK-nummer

TDOK 2014:0230

## Version

14.0

7.4	Tågledare .....	10
7.5	Drifttekniker .....	10
7.6	Eldriftplanerare .....	10
7.7	Eldriftenjör .....	10
7.8	Övriga funktioner med betydelse för teknisk trafiksäkerhet .....	10
7.9	Övriga funktioner med betydelse för teknisk elsäkerhet .....	11
8	Trafikverkets utbildningsstruktur .....	12
9	Referenser .....	13
10	Versionslogg .....	14
Bilaga A Generella hälsoregler .....		16
1	Process för hälsoundersökning .....	16
2	Blanketter för hälsodeklaration och hälsoundersökning .....	16
3	Personal med arbetsuppgifter i flera grupper och övergångsregler .....	16
4	Inledande psykologisk undersökning för säkerhetskritiska arbetsuppgifter .....	16
5	Intervaller och andra tidsgränser .....	17
6	Normer och gränsvärden .....	17
7	Särskilda bedömningar och undantag .....	18
8	Befintliga särskilda bedömningar och undantag: .....	18
9	Alkohol och droger .....	18
10	Hälsoundersökning .....	19
Bilaga B - Läkares bedömningsunderlag .....		20
Hjärt- och kärlsjukdom .....		21
Diabetes .....		22
Sömn- och vakenhetsstörningar .....		23
Alkohol och andra droger .....		24
Neuropsykiatriska funktionsnedsättningar .....		25
Epilepsi och andra neurologiska tillstånd .....		25
Demens och andra kognitiva störningar .....		26
Psykiska sjukdomar och störningar .....		26
Rörelseorganens funktioner .....		27
Hörsel .....		27
Syn .....		27

TDOK-nummer  
TDOK 2014:0230

Version  
14.0

## 1 Syfte

Denna trafiksäkerhetsbestämmelse är framtagen för att generellt beskriva vilka krav som finns på funktioner som har betydelse för trafiksäkerheten.

Genom det uppfyller Trafikverket delar av de krav på ett säkerhetsstyrningssystem som ställs genom förordning (EU) nr 2018/762 avsnitt 4.2 Kompetens, avseende kompetensstyrning, och de krav som ställs på infrastrukturförvaltare enligt Järnvägssäkerhetslagen (2022:367) samt Transportstyrelsens föreskrifter om ansökan om tillstånd för järnvägsverksamhet (TSFS 2022:41).

## 2 Omfattning

Dokumentet anger grundläggande krav för kompetenser inom arbetsmiljö, trafik-, el- och signalsäkerhet för utpekade funktioner, som arbetar inom Trafikverkets tillstånd att vara infrastrukturförvaltare, eller trafikleder/driftleder den järnvägsinfrastruktur Trafikverket förvaltar. Specifika kompetenskrav för respektive funktion återfinns i funktionens kompetenskravspecifikation (KKS).

## 3 Ansvar och uppföljning

När Trafikverket anlitar personal och upphandlar leverantör för funktioner med påverkan på säkerheten på järnväg ska Trafikverket säkerställa att denna personal uppfyller krav på kompetens och behörighet. Dessa krav ska ställas i upphandlingsskedet och kontrolleras i samband med kontraktsskrivning, vid startmöte samt följas upp löpande vid projekterings- och byggmöten/projektmöten. Stickprov görs i samband med revisioner och leverantörsuppföljningar.

Kompetens- och behörighetskrav som avser anlitad personal i Trafikverkets verksamhet i eller invid Trafikverkets järnvägsinfrastruktur överförs på leverantör via kontrakt. Leverantör ska genom egenkontroll säkerställa att Trafikverkets krav är uppfyllda. Trafikverket kontrollerar att leverantören har den styrning och egenkontroll som kraven medför.

Utifrån nedanstående beskrivna krav ansvarar Trafikverkets leverans- eller processansvarig för att erforderliga kompetenskrav ställs.

## 4 Allmänt om utbildningar

### 4.1 Utbildning

Grundutbildning ska finnas för respektive funktion samt där så krävs fortbildning och vid behov kompletteringsutbildning. All utbildning i detta dokument får endast genomföras av Trafikverket godkänd utbildare enligt respektive kompetenskravspecifikation (KKS). Förutom Skyddsanvisningar ska samtliga utbildningar ske fysiskt, det vill säga som platsförlagd utbildning med utbildare och kursdeltagare på samma

TDOK-nummer  
TDOK 2014:0230

Version  
14.0

plats. Den normtid som anges i varje KKS ska följas, men får förkortas med max 10% vid enstaka tillfällen om särskilda skäl föreligger. Motivering till förkortad utbildningstid ska motiveras och dokumenteras skriftligt. Dokumentationen ska biläggas utbildningsintyget och arkiveras av utbildningsanordnaren tillsammans med kopia av intyget.

## 4.2 Kompetens

I kompetenskravspecifikationer (KKS) kopplade till varje funktion som påverkar trafik-, el- och signalsäkerhet på Trafikverkets järnvägsinfrastruktur finns kompetenskrav beskrivna.

Arbetsgivaren ansvarar för att egen personal har rätt kompetens för sin funktion, uppfyller kraven i respektive KKS, samt har tillräcklig med lokalkännedom för aktuell arbetsuppgift.

För vissa arbetsuppgifter finns särskilda förkunskapskrav som anges i respektive KKS.

Särskilda urvalskriterier gäller för vissa kompetenser vilket anges i respektive KKS.

## 4.3 Hälsoundersökningar och hälsokrav

Alla personer som arbetar i funktioner som påverkar el- och trafiksäkerheten ska ha en godkänd hälsoundersökning. Krav på hälsoundersökning framgår av kapitel 7 och respektive KKS. Syftet med hälsoundersökningen är att så långt möjligt säkerställa att den fysiska och psykiska funktionsförmågan är sådan att säkerheten i trafiken och i verksamheten i övrigt inte äventyras.

En fjärdedel av alla personer som arbetar i funktioner som påverkar el- och trafiksäkerheten ska årligen genomgå slumpmässiga alkohol- och drogtester. Arbetsgivaren ansvarar för att personalen har godkänd hälsoundersökning samt att övriga alkohol- och drogtester genomförs.

Mer information kring hälsoregler finns i bilaga A.

## 4.4 Regelbundet utövande

För att det ska räknas som regelbundet utövande krävs att utövandet av en funktion ska ske minst tre gånger under en period av 12 månader. Varje KKS kan ange krav på högre regelbundet. Om man inte utövat sin funktion under en längre tid krävs en analys av vilka åtgärder som man behöver vidta, analysen ska utföras och dokumenteras av arbetsgivaren och eventuell kompletteringsutbildning genomförs.

## 4.5 Utbildare

För att verka som utbildare krävs en pedagogisk utbildning som godkänns av Trafikverket samt en behörighet att utbilda i respektive funktion utfärdad av Trafikverket.

Den som anordnar en utbildning ska utse utbildare efter bedömning av personlig lämplighet, pedagogisk förmåga, genomgången utbildning och yrkeserfarenhet som

TDOK-nummer  
TDOK 2014:0230

Version  
14.0

motsvarar det som utbildningen omfattar om inte särskilda kompetenskrav anges i respektive KKS.

Trafikverket anordnar årliga fortbildningar för utbildare, och det är ett krav på godkänt deltagande för att få utbilda personal som ska arbeta på Trafikverkets infrastruktur.

#### **4.6 Praktik (Färdighet)**

I de flesta funktioner ställs krav på praktik för att bli godkänd. Praktiken ska genomföras enligt fastställd praktikplan. Eleven ska vid praktik handledas av en särskilt utsedd person, handledare, som har det säkerhetsmässiga ansvaret. Handledare ska godkännas av arbetsgivare. För varje funktion finns en checklista för praktik som ska användas. Omfattningen på praktiken före egen tjänstgöring anges i KKS för funktionen.

Praktik är den del av utbildningen där teori möter verkligheten och ger praktisk arbetserfarenhet. Det är genom praktik man konkretiserar hur man tillämpar de teoretiska kunskaperna. Godkänd praktik visar att man kan tillämpa de rutiner och säkerhetsbestämmelser som gäller på Trafikverkets järnvägsanläggning.

#### **4.7 Kunskapskontroll**

Skriftliga och praktiska kunskapskontroller ska genomföras innan godkännande. Skriftliga prov, inkl. kriterier för godkänd nivå, tillhandahålls av Trafikverket och de frågor som finns där ska ingå i provet (det är möjligt att tillföra egna frågor som komplettering).

För ett godkänt resultat i den skriftliga kunskapskontrollen ska deltagarna uppnå minst 70% av totalpoängen, om inget annat anges i funktionens KKS. Om deltagaren genom sina svar på enstaka frågor eller vid praktik uppvisar bristande kunskap och förståelse för viktiga avsnitt ska det övervägas om kompletterande insatser behövs innan personen kan godkännas. Detta oavsett om personen uppfyllt övriga kriterier för godkänt på provet.

För ett godkänt resultat i den praktiska kunskapskontrollen ska deltagarna ha genomgått alla delmoment med godkänt resultat.

Underkänt resultat vid kunskapskontroll i fortbildning medför att personen utträder ur säkerhetsfunktion tills godkänt resultat uppnåtts.

Omprov får göras max två gånger och omprov får inte vara identiskt med tidigare prov. Samtliga omprov ska genomföras inom 1 månad från första provtillfället. Om andra omprovet underkänns ska arbetsgivaren initiera kompletteringsutbildning, alternativt ny grundutbildning enligt punkt 4.10.

#### **4.8 Kompetensnivåer**

Trafikverkets modell för kompetensnivåer visar vilken kunskap och färdighet som ska innehas efter avslutad kompetensinsats och inkluderar både teori och praktik.

TDOK-nummer  
TDOK 2014:0230

Version  
14.0

Kompetenskravsnivåerna är stadiet innan kunskaperna bryts ner till lärandemål som används i utbildningsinsatser.

Trafikverkets kompetenskrav påvisar vilken nivå som gäller enligt följande mall:

Kompetens på respektive nivå innebär:	Kompetensnivåer	
<b>Nivå 1</b>		<b>Kunskaper</b>
Kan fakta och förstår vad fakta avser. Kan beskriva ett förlopp teoretiskt	Grundläggande information om (veta att). Förståelse för hur och varför.	Fakta/förståelse
	Förmodligen ingen färdighet för att kunna praktiskt tillämpa	Färdigheter
	Ingen kompetens.	Kompetens
<b>Nivå 2</b>		<b>Kunskaper</b>
Kan beskriva ett förlopp med egna ord och förstår konsekvenser. Kan arbeta med stöd eller handledning.	Grundläggande information om (veta att). Förståelse för hur och varför.	Fakta/förståelse
	Kunna tillämpa kunskaper för att kunna hantera	Färdigheter
	Förmåga att kunna använda kunskaper och färdigheter.	Kompetens
<b>Nivå 3</b>		<b>Kunskaper</b>
Kan arbeta självständigt i den omfattning rollen kräver.	Grundläggande information om (veta att). Förståelse för hur och varför.	Fakta/förståelse
	Förmågan att praktisk tillämpa kunskaper och lösa problem.	Färdigheter
	Förmåga att kunna använda kunskaper och färdigheter samt analysera och prioritera.	Kompetens
<b>Nivå 4</b>		<b>Kunskaper</b>
Är expert på området.	Grundläggande information om (veta att). Förståelse för hur och varför.	Fakta/förståelse
	Förmågan att praktisk tillämpa kunskaper och lösa problem med systemet.	Färdigheter
	Stor förmåga att kunna använda kunskaper och färdigheter samt analysera och prioritera, vara specialist.	Kompetens

## 4.9 Fortbildning

Fortbildning syftar till att personal bibehåller sina kunskaper och färdigheter samt får ta del av nyheter inom kompetensområdet. Underlag till fortbildning hämtas från revisioner, uppföljningar, inträffade händelser, regeländringar, verksamhetsrelaterade behov med mera. Trafikverket ansvarar för att ta fram material till årlig fortbildning, för den del som trafikverket anser vara obligatorisk. Det är sedan varje utbildare som anpassar fortbildningen till sin målgrupp.

TDOK-nummer  
TDOK 2014:0230

Version  
14.0

Vid fortbildning ska kunskapskontroll genomföras och dokumenteras. Intyg lämnas till innehavaren samt den chef som har arbetsgivaransvar för innehavaren. Fortbildning ska genomföras för respektive funktion enligt gällande KKS. Vid icke genomförd fortbildning ska personen tas ur sin säkerhetsfunktion. Personen får återgå efter genomförd och godkänd fortbildning och i förekommande fall individuell kompletteringsutbildning.

#### **4.10 Kompletteringsutbildning**

Kompletteringsutbildning ska genomföras om en person tagits ur säkerhetsfunktion enligt 4.7 samt 4.9 eller om regelbundet utövande inte har kunnat genomföras.

Kompletteringsutbildning ska även genomföras om föreskrifter förändras väsentligt eller det sker säkerhetspåverkande förändringar i teknik och/eller organisation. Individuellt anpassad kompletteringsutbildning ska genomföras vid behov (till exempel vid tillbud/olycka, konstaterad allvarlig kompetensbrist, drogpåverkan, eller lång frånvaro).

Vid kompletteringsutbildning ska kunskapskontroll genomföras enligt 4.7 och dokumenteras. Intyg lämnas till innehavaren samt den chef som har arbetsgivaransvar för innehavaren.

#### **4.11 Inskränkning av behörighet**

Vid en olycka eller ett tillbud till olycka där personen blivit så påverkad av händelsen att denne inte kan fortsätta sin tjänstgöring eller vid konstaterad allvarlig kompetensbrist, drogpåverkan, lång frånvaro eller för funktionen oförenlig sjukdom etc, ska den berörde snarast möjligt utträda ur sin säkerhetsfunktion. Vid utträde ur säkerhetsfunktion ska arbetsgivaren eller av denne utsedd person, efter bedömning, fatta beslut om tillfälligt indragande av behörighet att utöva sin säkerhetsfunktion. Beslut om inskränkning av behörighet ska omgående meddelas Trafikverkets projektledare.

För återinträde i funktion åligger det arbetsgivaren att vidtaga lämpliga åtgärder beroende på orsak samt beroende på frånvarans längd för att efterleva behörighetskraven för avsedd funktion. Person som utträtt ur säkerhetsfunktion som en följd av direkt inblandning i olycka eller tillbud ska hälsoundersökas innan personen återgår i säkerhetsfunktion. Efter en bedömning om individens förmåga att uppfylla de krav som ställs på personal som arbetar i säkerhetsfunktion beslutar arbetsgivare om återinsättandet i säkerhetsfunktion.

Att man "tas ur säkerhetsfunktion" kan innebära att man ändå arbetar vidare, men inte i säkerhetsfunktion.

#### **4.12 Utträde på egen begäran**

Utträde på egen begäran kan göras oavsett orsak.

Den anställda har alltid möjlighet att begära sig ur säkerhetsfunktion om denne anser att den inte kan utföra sina arbetsuppgifter inom sin funktion på ett säkert sätt. Innan utträde sker ska samråd genomföras med arbetsgivaren eller av denne utsedd person. Efter en bedömning om individens förmåga att uppfylla de krav som ställs på personal

**TDOK-nummer**  
TDOK 2014:0230

**Version**  
14.0

som arbetar i säkerhetsfunktion beslutar arbetsgivare om återinsättande i säkerhetsfunktion.

#### **4.13 Dokumentation**

Utträde ur och återinträde i säkerhetsfunktion ska dokumenteras.

I dokumentationen ska också framgå vilka åtgärder som vidtagits, exempelvis läkarundersökning, samtal, kompletteringsutbildning eller annat.

#### **4.14 Intyg**

Ett godkänt intyg om genomgången utbildning ska minst innehålla följande

- Namn och personnummer
- Funktion man godkänts i
- Datum för utbildning
- Kompetensen giltig till
- Hänvisning till kompetenskravspecifikation (KKS)
- Utbildarens namn och underskrift
- Kontaktuppgifter till utbildningsinstansen

### **5 Utbildare för tillträdes- och trafiksäkerhetskompetenser**

- Utbildare TDOK 2020:0216

### **6 Tillträdesbehörigheter**

Kompetenskrav för respektive tillträdesbehörighet återfinns i respektive KKS. Innehavare av alla tillträdesfunktioner förutom skyddsanvisningar ska kunna kommunicera i svenska språket.

#### **6.1 Skyddsanvisningar**

Trafikverkets skyddsanvisningar ger den informerade möjligheten att utföra arbete i spårområdet under överinseende av en skydds- och säkerhetsledare.

Skyddsanvisningar kan ges på två sätt. Antingen via den e-utbildning som finns på Trafikverkets hemsida, eller via en godkänd informatör.

E-utbildning finns på Trafikverkets hemsida, <http://www.trafikverket.se/skyddsanvisningar>. Efter att e-utbildningen slutförts ska ett intyg skrivas ut. Behörigheten ska vid begäran kunna verifieras.

TDOK-nummer  
TDOK 2014:0230

Version  
14.0

Vid varje ny arbetsplats ska information ske lokalt på plats kring lokal information och platsspecifika förutsättningar, vilket ska dokumenteras. Vid begäran ska behörigheten kunna verifieras via intyg. Intyg ska alltid delas ut till den som fått informationen. Intyg ska innehålla namn både på den som fått information och på den som gett informationen samt datum.

Innehavaren ska:

- ha god syn och hörsel

Behörighet att informera om "Skyddsanvisningar" erhålls om nedanstående två parametrar uppfyllts:

- Behörig SoS-planerare eller SoS-ledare som innehar minst tre års dokumenterad erfarenhet.
- Genomfört årets repetitionsutbildning som SoS-planerare eller SoS-ledare.

## 6.2 Tillträdesbehörigheter med kompetenskravsspecifikation

- |  |                |
|--|----------------|
| • Att enskilt vistas i spår                              | TDOK 2020:0218 |
| • Skydds och säkerhetsledning för arbete inom spårområde | TDOK 2020:0222 |
| • Skydds- och säkerhetsplanerare                         | TDOK 2020:0223 |
| • Operatör för tunga spårgående arbetsredskap            | TDOK 2020:0221 |
| • Operatör för tunga arbetsredskap                       | TDOK 2020:0220 |
| •  |                |

## 7 Trafiksäkerhetskompetens, behörigheter

Kompetenskrav för respektive tillträdesbehörighet återfinns i respektive KKS. För personal som tjänstgör i följande funktioner ställer Trafikverket höga krav då det förekommer arbetsuppgifter som är direkt trafiksäkerhetspåverkande. Innehavare av alla funktioner ska kunna kommunicera i svenska språket.

För personal som tjänstgör i områden med trafikeringsystem E2 och E3 samt R ställs det särskilda kompetenskrav.

### 7.1 Trafiksäkerhetskompetenser med kompetenskravsspecifikation

- |   |                |
|---|----------------|
| • Kompetenskrav för tillsyningsman (TSM) A- E- L- S- skydd samt vägvakt | TDOK 2020:0224 |
| • Tillsyningsman växling/spärrfärd                                      | TDOK 2020:0225 |
| • Huvudtillsyningsman   | TDOK 2020:0219 |
| • Olycksplatsansvarig (OPA)   | TDOK 2020:0217 |

TDOK-nummer  
TDOK 2014:0230

Version  
14.0

## 7.2 Trafikplanerare

Behörigheten gäller för den som planerar och verkställer ansökt kapacitet i form av körplaner, banarbetsobjekt, transporttillstånd och spår användningsplaner.

- Kompetenskrav för Trafikplanerare TDOK 2015:0386

## 7.3 Tågklarerare

Behörigheten gäller för den som trafikleder, leder och kontinuerligt övervakar skyddsformer och färder och ansvarar för att skyddsåtgärder vidtas samt utföra övriga trafikledningsåtgärder.

- Kompetenskrav för Tågklarerare TDOK 2015:0234

## 7.4 Tågledare

Behörigheten gäller den som övergripande trafikleder järnvägstrafiken, anordnar och ställer in tåg, beviljar planerade skydd och färder.

- Kompetenskrav för tågledare TDOK 2015:0230

## 7.5 Drifttekniker

Behörigheten gäller den som svarar för en proaktiv anläggningsövervakning och hantering av avvikelser och risker i Trafikverkets järnvägsanläggningar.

- Kompetenskrav för Drifttekniker järnväg TDOK 2017:0630

## 7.6 Eldriftplanerare

Behörigheten gäller den som eldriftplanerar för kopplingar i Trafikverkets högspänningsanläggningar samt upprättar och granskar driftorder.

- Kompetenskrav Eldriftplanerare TDOK 2023:0042

## 7.7 Eldriftenjör

Behörigheten gäller den som upprätthåller delar av elanläggningsansvaret och övervakar kraftförsörjning och elanläggningens funktion samt identifierar och hanterar avvikelser.

- Kompetenskrav Eldriftenjör TDOK 2015:0238

## 7.8 Övriga funktioner med betydelse för teknisk trafiksäkerhet

Detta är funktioner som kontrollerar de delar av infrastrukturen som vid felaktig funktion kan påverka trafiksäkerheten. Sådana delar av infrastrukturen finns inom områdena signal- och banteknik.

Trafikverket ställer krav på:

- ibruktagandebesiktningsman ban och signal

TDOK-nummer

TDOK 2014:0230

Version

14.0

- säkerhetsbesiktningsman
- signalsäkerhetskontrollant

### **7.9 Övriga funktioner med betydelse för teknisk elsäkerhet**

Detta är funktioner som ansvarar för arbete i elanläggningen och funktioner som kontrollerar den färdiga elanläggningen.

Trafikverket ställer krav på:

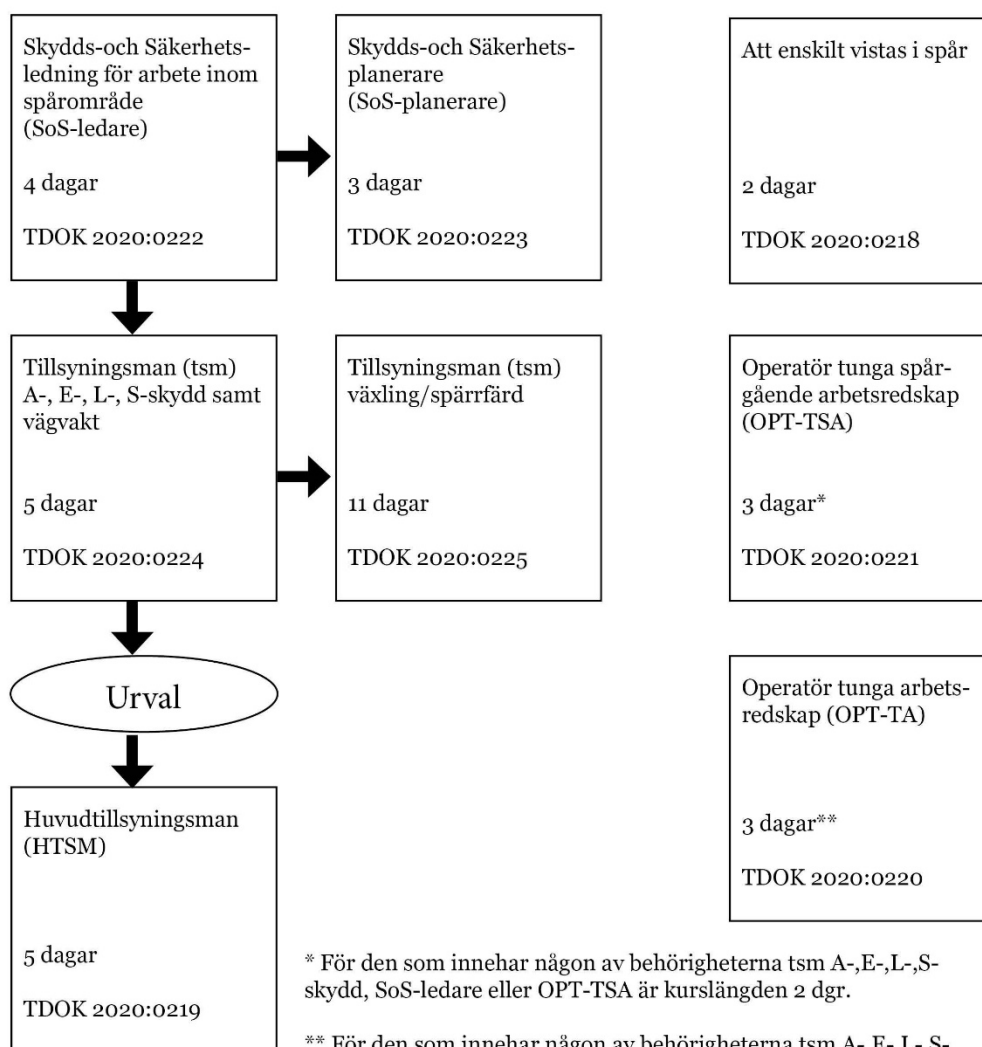
- Kopplingsledare kraftförsörjning, kontaktledning, lågspänning, tågvärme
- Elsäkerhetsledare kraftförsörjning, kontaktledning, lågspänning, tågvärme, banarbeten, arbetsmaskiner

TDOK-nummer  
TDOK 2014:0230

Version  
14.0

## 8 Trafikverkets utbildningsstruktur

Nedan visas den utbildningsstruktur för trafiksäkerhetsutbildningar som Trafikverket tillämpar för tillträdes- och trafiksäkerhetskompetenser som arbetar på Trafikverkets Säkerhetstillstånd, förutom trafikledarutbildningar.



TDOK-nummer  
TDOK 2014:0230

Version  
14.0

## 9 Referenser

Dokumentnummer	Version	Dokumentnamn
2018/762		KOMMISSIONENS DELEGERADE FÖRORDNING (EU) 2018/762 av den 8 mars 2018 om upprättande av gemensamma säkerhetsmetoder för krav på säkerhetsstyrningssystem i enlighet med Europaparlamentets och rådets direktiv (EU) 2016/798
2022:367		Järnvägssäkerhetslagen
TSFS 2022:41		Transportstyrelsens föreskrifter om ansökan om tillstånd för järnvägsverksamhet
TDOK 2010:133	7	Alkohol och droger
TDOK 2014:0129	4	Kompetensstyrning
TDOK 2013:0195	5	Säkerhetsbesiktning-behörighetshantering
TDOK 2014:0488	4	Tekniskstyrning signal. Arbete med signalanläggningar
TDOK 2014:0527	5	Behörighet säkerhetsgranskare signalteknik
TDOK 2014:0528	4	Behörighet. Signalsäkerhetskontrollant och fortbildare signalsäkerhetskontrollant
TDOK 2014:0498	4	Behörighet, Ibruktalandebesiktningsman signalteknik
TDOK 2014:0596	4	Behörighet Växelkontrollant
TDOK 2014:0994	6	Kompetenskrav för personal som arbetar på och nära Trafikverkets starkströmsanläggningar
TDOK 2015:0309	13	Trafikbestämmelser för järnväg
TDOK 2016:0289	4	Säkerhet vid aktivitet i spårområdet
MSBFS 2018:6		RID-S 2019 Föreskrifter om transport om farlig gods på järnväg
EU 2019/773		Kommissionens genomförandeförordning (EU) 2019/773 av den 16 maj 2019 om teknisk specifikation för driftkompatibilitet avseende delsystemet Drift och trafikledning i järnvägssystemet i Europeiska unionen (TSD Drift)
GUI/TSI OPE/2024		Guide for the application of the TSI OPE (Vägledning till TSD Drift)

TDOK-nummer  
TDOK 2014:0230

Version  
14.0

## 10 Versionslogg

Fastställd version	Dokumentdatum	Ändring	Namn (fastställd av)
Tidigare dokument var BVF 906 vers. 4	2014-06-30	Utbildningskrav på nya funktioner	Sven-Erik Nilsson, UHass
Ny version 4.0	2016-06-01	Infört behörighetskrav på ny funktion. Ny styrning av Råds- och skyddsanvisningar	Stefan Engdahl, cPL
Ny version 5.0	2017-02-01	Infört behörighet att informera om Råd och skyddsanvisningar. Behörighetskrav på förare spärrfärd slopas. Infört behörighetskrav för drifttekniker, eldriftingenjör och Olyckplatsansvarig (OPA). Ändrat repetitionsintervall för BASÄVISTA, BASÄSKYDD och SOS-PL.	Åsa Anderzén, cPLVsså
Ny version 6.0	2017-05-11	Dokument uppdaterat på grund av ändrad repetitionsintervall för BASÄVISTA.	Tommy Jonsson, cPLvs
Ny version 7.0	2019-02-01	Inarbetad TDOK 2015:0101 och revidering av visst innehåll.	Chef PL
Ny version 8.0	2019-12-13	Uppdaterat innehåll med avseende på bland annat ansvar, utbildning och utträde ur säkerhetsstjänst.	Chef PLkvtj
Ny version 9.0	2019-03-01	Uppdaterad med en ny säkerhetsfunktion, trafikplanerare.	Chef PLkvtj

TDOK-nummer  
TDOK 2014:0230

Version  
14.0

Ny version 10.0	2020-06-01	Uppdaterad med anledning av framtagna KKS:er för säkerhetsfunktioner samt utbildare.	Chef Plkvtj
Ny version 11.0	2021-01-01	Uppdaterad text under 4.3 Hälsoundersökningar med anledning av ny version av TDOK 2010:133 Alkohol och droger	Chef Plkvtj
Ny version 12.0	2025-01-01	Uppdaterat hälsokrav enligt TSD Drift och trafikledning. Uppdaterat krav utbildare och utbildningar. Ny beskrivning av utbildningsstruktur	Chef PLkvtj
Ny version 13.0	2025-05-10	Uppdaterat kring undantagsregler och tillagt hälsokrav för tågvarnare	Chef PLjtj
Ny version 14.0	2025-10-01	Tappad text kring milt substansmissbruk tillagd i Bilaga A.	Chef PLjt

**TDOK-nummer**  
TDOK 2014:0230

**Version**  
14.0

TDOK-nummer

TDOK 2014:0230

Version

14.0

## Bilaga A Generella hälsoregler

### 1 Process för hälsundersökning

Hälsundersökning som utförs för tillträdes- och trafiksäkerhetsfunktioner inom infrastrukturförvaltaruppgiften ska ske enligt bestämmelserna i detta dokument. Läkaren behöver inte ha något tillstånd från Transportstyrelsen, men ska ha kännedom om de arbetsuppgifter som föranleder hälsundersökningen. Arbetsgivaren är formell mottagare av läkarintyget och ska ange för läkaren till vilken funktion vid företaget som läkarintyget ska lämnas.

### 2 Blanketter för hälsodeklaration och hälsundersökning

Hälsodeklaration lämnas på blankett TÅGDOK 1051 "Hälsodeklaration – personal med säkerhetskritiska uppgifter" och undertecknas i läkarens närvaro. Läkaren dokumenterar undersökningen på TÅGDOK 1052 "Läkarutlåtande – personal med säkerhetskritiska uppgifter".

### 3 Personal med arbetsuppgifter i flera grupper och övergångsregler

För arbetsuppgifter inom tillträdes- och trafiksäkerhetsfunktioner enligt TDOK 2014:0230 anses kraven på hälsundersökning uppfyllda om något av följande är uppfyllt:

- personen är godkänd vid hälsundersökning enligt kraven enligt lokförardirektivet, eller
- för personer som genomfört sin hälsundersökning före 2024-12-31 gäller hälsundersökningen under ordinarie giltighetstid.

### 4 Inledande psykologisk undersökning för säkerhetskritiska arbetsuppgifter

Då en person, som inte tidigare haft säkerhetskritiska arbetsuppgifter förknippade med trafiksäkerhetsfunktioner enligt TDOK 2014:0230, första gången hälsundersöks för dessa arbetsuppgifter ska en inledande psykologisk bedömning utföras av läkaren. Arbetsgivaren ska därför, i samband med att hälsundersökningen beställs, informera läkaren om att det är en inledande undersökning och att läkaren ska göra en bedömning av personens övergripande förmåga att utföra sina arbetsuppgifter på ett säkert sätt med hänsyn till kriterierna i TSD Drift 4.7.2.1.2.

*Kommentar:* Den inledande psykologiska bedömningen för dessa arbetsuppgifter utgör en del av hälsundersökningen vid en inledande undersökning och utförs normalt vid samma tillfälle. Syftet med bedömningen är att ge stöd angående personlig lämplighet

TDOK-nummer  
TDOK 2014:0230

Version  
14.0

vid rekrytering. Före hälsundersökningen har den person som ska undersökas genomgått en urvalsprocess och preliminärt befunnits lämplig för att tilldelas säkerhetskritiska arbetsuppgifter.

Vid hälsundersökningen ska läkaren, mot bakgrund av sin kännedom om de aktuella arbetsuppgifterna, bedöma huruvida den som undersöks har någon *brist* i de förmågor och egenskaper som anges i TSD Drift 4.7.2.1.2 som kan påverka personens övergripande förmåga att utföra de aktuella arbetsuppgifterna på ett säkert sätt.

Bedömningen dokumenteras på samma blankett som hälsundersökningen.

## 5 Intervaller och andra tidsgränser

Före inträde i säkerhetstjänst ska en inledande undersökning alltid utföras tidigast sex månader före utbildningens eller tjänstgöringens början.

Periodisk undersökning ska ske för samtliga grupper enligt följande intervall.

- Personer som inte fyllt 41 år: vart femte år
- Personer som fyllt 41 men inte 62 år: vart tredje år
- Personer som fyllt 62 år: varje år

När 41-årsdagen respektive 62-årsdagen infaller mellan två undersökningar ska nästa undersökning göras senast fem respektive tre år efter den föregående, men senast tre år efter 41-årsdagen respektive senast ett år efter 62-årsdagen.

Tiden räknas kalenderdagsvis.

Hälsundersökningen kan i det individuella fallet göras oftare om det krävs för att säkerställa att sjukdomen eller tillståndet inte innebär en trafiksäkerhetsrisk.

## 6 Normer och gränsvärden

Läkarens sammanvägda bedömning av personens förmåga att utföra de säkerhetskritiska arbetsuppgifterna på ett tillfredsställande sätt är avgörande för arbetsgivarens beslut att tilldela en person säkerhetskritiska arbetsuppgifter. Där TSD Drift anger gränsvärden ska dessa tillämpas. För andra funktioner än de som anges i TSD drift finns i vissa fall lättnader i kraven, se bilaga B.

För vissa förmågor framgår riktvärden av Europeiska järnvägsbyråns (ERA:s) vägledning<sup>1</sup> till TSD Drift; i övriga fall kan gränsvärdena för motsvarande arbetsuppgifter enligt Bilaga B användas som riktvärden.

---

<sup>1</sup> [www.era.europa.eu/system/files/2024-06/IU-OPE-TSI-Guide-2024.pdf?t=1732527456](http://www.era.europa.eu/system/files/2024-06/IU-OPE-TSI-Guide-2024.pdf?t=1732527456)

TDOK-nummer  
TDOK 2014:0230

Version  
14.0

## 7 Särskilda bedömningar och undantag

För den som avviker från hälsokraven på någon punkt, men ändå bedöms av arbetsgivaren kunna utföra sina säkerhetskritiska arbetsuppgifter på ett tillfredsställande sätt, kan i vissa fall särskild bedömning tillämpas enligt följande rutin:

1. Arbetsgivaren genomför en riskhantering för att se om arbetsuppgifterna ändå kan genomföras under förutsättning att anpassningar tillämpas. Arbetsgivarens riskhantering ska följa Trafikverkets bestämmelser för riskhantering.
2. En särskild bedömning beställas från läkaren där arbetsuppgifter och anpassningar beskrivs.
3. Om läkaren bedömer att den undersökte kan uppfylla hälsokraven med anpassningarna genomförda kan ett läkarutlåtande med villkor utfärdas.
4. Villkoren ska minst innehålla att de anpassningar arbetsgivaren har angett ska följas. Arbetsgivaren tar sedan ett beslut om arbetsuppgifterna kan utföras utifrån läkarens utlåtande.
5. Beslutet och dokumentationen från riskhanteringen ska delges Trafikverket via [halsokrav@trafikverket.se](mailto:halsokrav@trafikverket.se) när en person med särskild bedömning används för säkerhetskritiska arbetsuppgifter som sker på uppdrag av Trafikverket.

## 8 Befintliga särskilda bedömningar och undantag:

För personer som sedan tidigare har ett gällande beslut från Transportstyrelsen om särskild bedömning eller undantag från hälsokraven gäller i regel detta enligt sin formulering. Undantag beviljade av Transportstyrelsen gäller fortsatt tills undantagets beviljade tid löper ut under förutsättning att undantagets villkor följs.

## 9 Alkohol och droger

En person som missbrukar alkohol, narkotika eller medel med liknande effekter får inte utföra säkerhetskritiska arbetsuppgifter.

Den som har ett beroende/substansbrukssyndrom orsakat av alkohol, narkotika eller andra medel med liknande effekter får inte utföra säkerhetskritiska arbetsuppgifter förrän varaktig helnykterhet har verifierats och en läkare bedömer att prognosen för fortsatt nykterhet är god.

### 1 Alkohol och droger

En person som missbrukar alkohol, narkotika eller medel med liknande effekter får inte utföra säkerhetskritiska arbetsuppgifter.

Den som har ett beroende/substansbrukssyndrom orsakat av alkohol, narkotika eller andra medel med liknande effekter får inte utföra säkerhetskritiska arbetsuppgifter förrän varaktig helnykterhet har verifierats och en läkare bedömer att prognosen för fortsatt nykterhet är god.

**TDOK-nummer**  
TDOK 2014:0230

**Version**  
14.0

Varaktig nykterhet vid mild substansbrukssyndrom ska avse minst sex månaders verifierad helnykterhet.

Varaktig nykterhet vid måttligt till svårt substansbrukssyndrom ska avse minst ett års verifierad helnykterhet.

Dessutom ska alltid minst ett års hel nykterhet verifieras om

1. personen har ertappats påverkad inför eller under tjänstgöring, eller
2. tidigare behandlingsinsatser har misslyckats.

Efter återgång i tjänst när varaktig helnykterhet har verifierats, ska fortsatt varaktig nykterhet verifieras. Personen ska följas under en period som bedöms lämplig av läkare i det individuella fallet, dock minst 36 månader. För att verifiera varaktig nykterhet ska vedertagna metoder och tester användas som kan påvisa alkohol, narkotika eller andra medel med liknande effekter.

Alkohol- och drogrelaterade problem kan inte bli föremål för särskild bedömning.

## 10 Hälsoundersökning

Hälsoundersökningar som genomförs i enlighet med dessa regler ska minst omfatta

1. en allmänmedicinsk undersökning,
2. undersökning av syn, hörsel och färgseende,
3. urin- eller blodprover för uteslutande av diabetes,
4. urin- eller blodprover för upptäckt av andra tillstånd som indikerats vid den kliniska undersökningen, och
5. personens självskattning av aktuella alkohol- och drogvänor.

En person som direkt eller indirekt har varit inblandad i en olycka eller ett tillbud får inte utföra säkerhetskritiska arbetsuppgifter om han eller hon kan ha drabbats psykiskt eller fysiskt på ett sådant sätt att det har en negativ inverkan på trafiksäkerheten. I sådant fall ska personen bedömas av läkare utifrån kraven i dessa föreskrifter innan han eller hon får fortsätta sin tjänstgöring.

En person som har haft en sammanhängande sjukskrivningsperiod i mer än 30 dagar eller upprepade kortare sjukskrivningsperioder ska före fortsatt tjänstgöring bedömas av läkare utifrån kraven i dessa regler. Detsamma gäller vid annan sammanhängande frånvaro i mer än 30 dagar, eller upprepad korttidsfrånvaro, som arbetsgivaren bedömer har orsakats av personens hälsotillstånd.

När någon övergår från en säkerhetskritisk arbetsuppgift till en annan, ska arbetsgivaren bedöma om personen behöver genomgå en ny hälsoundersökning.

TDOK-nummer  
TDOK 2014:0230

Version  
14.0

## Bilaga B - Läkares bedömningsunderlag

Hälsoundersökningar och bedömningar ska utföras av en legitimerad läkare. Läkaren ska ta hänsyn till vilken typ av säkerhetskritiska arbetsuppgifter som personen utför och vilken funktion den undersökte tillhör.

De trafiksäkerhetskritiska arbetsuppgifterna har delats in i kategorier enligt denna tabell. OBS! Kategoriseringen gäller bara i denna bilaga.

Kategori	Arbetsuppgifter
H1	framföra fordon
H2	leda eller övervaka spårtrafik
H3	bedöma trafiksäkerheten hos fordon eller spåranläggningar
H4	i övrigt bedriva trafik och arbete på spår

Funktionerna härleds till kategorierna ovan enligt nedanstående tabell. Om någon funktion saknas i listan så behöver de ingående arbetsuppgifterna bedömas enligt ovanstående tabell. OBS! Kategoriseringen gäller bara i denna bilaga.

Funktion	Kategori
Tågklarare	H2 OBS! För den här funktionen gäller TSD drift. Inga lätnader medges.
Tågledare	H2
Ställverksvakt	H2 OBS! För den här funktionen gäller TSD drift. Inga lätnader medges.
Drifttekniker järnväg	H2
Eldriftenjör	H2
Bankrollant	H3
Säkerhetsbesiktningsman bana	H3
Säkerhetsbesiktningsman signal kategori 1	H3
Säkerhetsbesiktningsman signal kategori 2	H3
Säkerhetsbesiktningsman signal kategori 3	H3
Säkerhetsbesiktningsman elkraft – linjebunden högspänningsanläggning	H3
Säkerhetsbesiktningsman elkraft – linjebunden lågspänningsanläggning	H3
Säkerhetsbesiktningsman elkraft – icke-linjebunden högspänningsanläggning	H3

TDOK-nummer  
TDOK 2014:0230

Version  
14.0

Signalsäkerhetskontrollant	H3
Tillsyningsman (TSM) A- E- L- S-skydd samt vägvakt	H4
Tågvarnare	H4
Tillsyningsman växling/spärrfärd	H4
Huvudtillsyningsman (HTSM)	H2
Olycksplatsansvarig (OPA)	H4
Underhållsbesiktningsman bana	H3
Underhållsbesiktningsman signal	H3
Underhållsbesiktningsman elkraft - högspänning	H3
Underhållsbesiktningsman elkraft - lågspänning	H3
Underhållsbesiktningsman elkraft – icke linjebunden	H3

## Hjärt- och kärlsjukdom

B1. För en person som behandlas för hjärt- och kärlsjukdom med en ICD gäller följande:

- Han eller hon får inte utföra arbetsuppgifter i kategori H1 eller H2.
- Han eller hon får utföra säkerhetskritiska arbetsuppgifter med funktioner enligt kategori H3 eller H4 under förutsättning att läkare bedömt att behandlingen inte innebär en trafiksäkerhetsrisk.

En person med annan behandling för hjärt- och kärlsjukdom får inte utföra säkerhetskritiska arbetsuppgifter om behandlingen innebär en trafiksäkerhetsrisk.

B2. En person som har genomgått en hjärttransplantation får inte utföra arbetsuppgifter i kategori H1 eller H2.

B3. Säkerhetskritiska arbetsuppgifter med funktioner i kategori H3 eller H4 får utföras av den som har genomgått en hjärttransplantation under förutsättning att:

1. en läkare har bedömt att konsekvenserna av hjärttransplantationen inte innebär en trafiksäkerhetsrisk,
2. tillståndet är väl behandlat, och
3. tillståndet minst en gång om året följs upp av en läkare som konstaterar att det inte finns någon trafiksäkerhetsrisk.

Hur lång tid som behöver gå innan arbetsuppgifterna får återupptas efter en hjärttransplantation ska bedömas i det individuella fallet. I sin bedömning av om tillståndet är väl behandlat ska läkaren ta hänsyn till om det funnits allvarliga komplikationer efter operationen.

TDOK-nummer

TDOK 2014:0230

Version

14.0

- B4. En person som har bradyarytmier med AV-block II – Mobitz typ 2, AV-block III eller alternerande skänkelblock får inte utföra arbetsuppgifter i kategorierna H1 eller H2.
- B5. Säkerhetskritiska arbetsuppgifter med funktioner i kategori H3 eller H4 får utföras av den som har bradyarytmier med AV-block II – Mobitz typ 2, AV-block III eller alternerande skänkelblock. Detta gäller under förutsättning att:
1. en läkare har bedömt att konsekvenserna av sjukdomen inte innebär en trafiksäkerhetsrisk,
  2. sjukdomen är väl behandlad, och
  3. sjukdomen minst en gång om året följs upp av en läkare som konstaterar att det inte finns någon trafiksäkerhetsrisk.
- B6. Den som har andra hjärt- och kärlsjukdomar eller tillstånd än de som avses i momenten B1-B5 får utföra säkerhetskritiska arbetsuppgifter under förutsättning att:
1. en läkare har bedömt att konsekvenserna av sjukdomen eller tillståndet inte innebär en trafiksäkerhetsrisk,
  2. sjukdomen eller tillståndet är väl behandlat,
  3. eventuella riskfaktorer är under kontroll,
  4. prognosen för sjukdomen eller tillståndet i övrigt bedöms vara god, och
  5. sjukdomen eller tillståndet minst en gång om året följs upp av en läkare som konstaterar att det inte finns någon trafiksäkerhetsrisk.

### ***Kommentar***

*Exempel på andra hjärt- och kärlsjukdomar eller tillstånd är kranskärlsjukdomar som yttrar sig i kärldramp eller hjärtinfarkt, rytmrubbningar som kan medföra en akut medvetandesänkning, hjärtsvikt, kardiomyopati, hjärtklaffssjukdomar, tillstånd efter kranskärlsinsrepp, tillstånd efter kranskärlsoperation samt tillstånd efter hjärtklaffsoperation.*

- B7. En person med förhöjt blodtryck får utföra säkerhetskritiska arbetsuppgifter under förutsättning att:
1. en läkare har bedömt att konsekvenserna av det förhöjda blodtrycket inte innebär en trafiksäkerhetsrisk,
  2. blodtrycket är väl behandlat, och
  3. blodtrycket minst en gång om året följs upp av en läkare som konstaterar att det inte finns någon trafiksäkerhetsrisk.

## **Diabetes**



TDOK-nummer

TDOK 2014:0230

Version

14.0

- B8. En person med diabetes som behandlas med läkemedel som ger ökad risk för hypoglykemi, det vill säga insulin eller viss oral medicinering, får inte utföra säkerhetskritiska arbetsuppgifter i kategorier H1 eller H2.
- B9. Säkerhetskritiska arbetsuppgifter med funktioner i kategorier H3 eller H4 får utföras av den som har diabetes som behandlas med läkemedel som ger ökad risk för hypoglykemi, det vill säga insulin eller viss oral medicinering. Detta gäller under förutsättning att
1. en läkare har bedömt att konsekvenserna av behandlingen inte innebär en trafiksäkerhetsrisk,
  2. sjukdomen är väl behandlad,
  3. en läkare har bedömt att diabetessjukdomen är under godtagbar kontroll vad gäller risken för hypoglykemi,
  4. personen kontrollerar blodsockret innan arbetspasset påbörjas,
  5. personen har god förmåga att känna varningstecken på hypoglykemi,
  6. personen har förmåga att vidta åtgärder vid hypoglykemi, och
  7. sjukdomen minst en gång om året följs upp av en läkare som konstaterar att det inte finns någon trafiksäkerhetsrisk.
- B10. En person med diabetes som behandlas på annat sätt än vad som avses i B8 och B9 får utföra säkerhetskritiska arbetsuppgifter under förutsättning att:
1. en läkare har bedömt att konsekvenserna av behandlingen eller sjukdomen inte innebär en trafiksäkerhetsrisk,
  2. sjukdomen är väl behandlad, och
  3. sjukdomen minst en gång om året följs upp av en läkare som konstaterar att det inte finns någon trafiksäkerhetsrisk.
- B11. Vid läkarens bedömning av om personen kan utföra säkerhetskritiska arbetsuppgifter trots diabetes ska komplikationer från kärlsystemet till följd av diabetessjukdomen särskilt uppmärksammas, liksom makrovaskulära komplikationer med risk för hjärt- och kärlsjukdom.

### **Kommentar**

*Exempel på komplikationer från kärlsystemet är retinopati eller neuropati med motoriska och sensoriska bortfallssymptom eller kognitiv påverkan.*

*Ögonbottenundersökning bör göras regelbundet i de intervaller som en ögonläkare bedömer i det individuella fallet*

## Sömn- och vakenhetsstörningar

- B12. En person med narkolepsi får inte utföra säkerhetskritiska arbetsuppgifter i kategori H1 eller H2.

TDOK-nummer

TDOK 2014:0230

Version

14.0

- B13. Säkerhetskritiska arbetsuppgifter i kategori H3 eller H4 får utföras av den som har narkolepsi under förutsättning att
1. en läkare har bedömt att konsekvenserna av narkolepsin inte innebär en trafiksäkerhetsrisk,
  2. sjukdomen är väl behandlad,
  3. trötthet som inskränker säkerheten inte förekommer under tjänstgöring, och
  4. sjukdomen minst en gång om året följs upp av en läkare som konstaterar att det inte finns någon trafiksäkerhetsrisk.
- B14. En person med sömn- och vakenhetsstörning av lindrig grad eller annan sjukdom med sömnstörning som inte avses i B12 eller B13 får utföra säkerhetskritiska arbetsuppgifter. Detta gäller under förutsättning att en läkare har bedömt att konsekvenserna av sjukdomen eller störningen inte innebär en trafiksäkerhetsrisk och att
1. trötthet som inskränker säkerheten inte förekommer under tjänstgöring, behandling sker med CPAP/APAP eller bettskena och sjukdomen regelbundet genom sömnregistrering eller annan behandlingskontroll följs upp av en läkare som konstaterar att det inte finns någon trafiksäkerhetsrisk, eller
  2. AHI inte överstiger 14 och dagtrötthet inte förekommer.

## Alkohol och andra droger

- B15. En person som brukar narkotika eller medel med liknande effekter får inte utföra säkerhetskritiska arbetsuppgifter.
- B16. Säkerhetskritiska arbetsuppgifter får inte utföras av någon som är påverkad av alkohol, narkotika eller andra medel med liknande effekter.
- B17. Den som har ett beroende/substansbrukssyndrom orsakat av alkohol, narkotika eller andra medel med liknande effekter får inte utföra säkerhetskritiska arbetsuppgifter förrän varaktig helnykterhet har verifierats och en läkare bedömer att prognosen för fortsatt nykterhet är god. Varaktig nykterhet vid mildt substansbrukssyndrom ska avse minst sex månaders verifierad helnykterhet. Varaktig nykterhet vid måttligt till svårt substansbrukssyndrom ska avse minst 12 månaders verifierad helnykterhet. Dessutom ska alltid minst 12 månaders helnykterhet verifieras om
1. personen har ertappats påverkad inför eller under tjänstgöring, eller
  2. tidigare behandlingsinsatser har misslyckats.

Vid samtliga fall ska regelbundna kontroller ska därefter genomföras under 36 månader. (Medan personen är i säkerhetstjänst)

### ***Kommentar***

TDOK-nummer  
TDOK 2014:0230

Version  
14.0

*Vid bedömning av om personen uppfyller kriterierna för ett substansbrukssyndrom bör läkaren utgå från det kriteriebaserade systemet för diagnosklassificering DSM-5.*

- B18. Efter återgång i tjänst när varaktig helnykterhet har verifierats, ska fortsatt varaktig nykterhet verifieras. Personen ska följas under en period som bedöms lämplig av läkare i det individuella fallet, dock minst 36 månader. För att verifiera varaktig nykterhet ska vedertagna metoder och tester användas som kan påvisa alkohol, narkotika eller andra medel med liknande effekter.

#### **Kommentar**

*Exempel på vedertagna metoder och tester för bruk av alkohol är PEth och CDT.*

- B19. En person som använder läkemedel som kan påverka reaktionsförmågan och vakenheten får utföra säkerhetskritiska arbetsuppgifter under förutsättning att läkemedlet
1. tas enligt läkarordination, och
  2. inte har sådana effekter som innebär en trafiksäkerhetsrisk.

## Neuropsykiatriska funktionsnedsättningar

- B20. En person med neuropsykiatrisk funktionsnedsättning får utföra säkerhetskritiska arbetsuppgifter under förutsättning att
1. en läkare har bedömt att konsekvenserna av funktionsnedsättningen inte innebär en trafiksäkerhetsrisk,
  2. eventuella läkemedel tas enligt läkarordination och inte har sådana effekter som innebär en trafiksäkerhetsrisk, och
  3. funktionsnedsättningen minst en gång om året följs upp av en läkare som konstaterar att det inte finns någon trafiksäkerhetsrisk.

Vid bedömning av om funktionsnedsättningen innebär en trafiksäkerhetsrisk ska läkaren ta hänsyn till störning av impuls kontroll, koncentrationsförmåga, uppmärksamhet och omdöme, förmåga att följa regler, förmåga till social interaktion samt tvångsmässig fixering.

#### **Kommentar**

*Med neuropsykiatriska funktionsnedsättningar avses till exempel ADHD, autismspektrumtillstånd, Tourettes syndrom eller andra likartade tillstånd.*

## Epilepsi och andra neurologiska tillstånd

- B21. En person som har haft ett epileptiskt anfall under de senaste fem åren får inte utföra säkerhetskritiska arbetsuppgifter.
- B22. Säkerhetskritiska arbetsuppgifter med funktioner i kategori H1 eller H2 får inte utföras av en person som har fått diagnosen epilepsi om han eller hon under de senaste tio åren har

## TDOK-nummer

TDOK 2014:0230

## Version

14.0

1. haft ett epileptiskt anfall, eller
2. behandlats med läkemedel mot sjukdomen.

B23. En person med sjukdom i nervsystemet får utföra säkerhetskritiska arbetsuppgifter under förutsättning att

1. en läkare har bedömt att det inte förekommer några neurologiska eller kognitiva symptom som innebär en trafiksäkerhetsrisk,
2. eventuella läkemedel tas enligt läkarordination och inte har sådana effekter som innebär en trafiksäkerhetsrisk,
3. prognosen för sjukdomen bedöms vara god, och
4. sjukdomen minst en gång om året följs upp av en läkare som konstaterar att det inte finns någon trafiksäkerhetsrisk.

Vid bedömning av om sjukdomen innebär en trafiksäkerhetsrisk ska läkaren ta hänsyn till tillståndets kliniska form och utveckling samt behandlingsresultat. Läkaren ska ta särskild hänsyn till synfältsdefekter, nedsättning av kognitiva funktioner och motoriska eller sensoriska symptom som påverkar balans, koordination eller psykomotorisk hastighet.

**Kommentar**

*Exempel på sjukdomar i nervsystemet är multipel skleros och Parkinsons sjukdom.*

## Demens och andra kognitiva störningar

B24. En person med demens eller andra allvarliga kognitiva störningar får inte utföra säkerhetskritiska arbetsuppgifter.

B25. Den som har kognitiva störningar som inte är allvarliga får utföra säkerhetskritiska arbetsuppgifter under förutsättning att en läkare har bedömt att konsekvenserna inte innebär en trafiksäkerhetsrisk.

Vid bedömningen ska läkaren ta särskild hänsyn till nedsättning av uppmärksamhet, omdöme och förmåga att ta in och bearbeta synintryck samt nedsättning av mental flexibilitet, minne, exekutiva funktioner och psykomotoriskt tempo. Apraxi och neglekt ska särskilt uppmärksammas. Dessutom ska hänsyn tas till känslomässig labilitet och ökad uttrötthet.

## Psykiska sjukdomar och störningar

B26. En person med allvarlig grad av psykisk sjukdom eller störning får inte utföra säkerhetskritiska arbetsuppgifter.

Med allvarlig grad av psykisk sjukdom eller störning avses schizofrena och andra tillstånd med psykos, affektiva syndrom med hypomani och mani samt andra psykiska sjukdomar och störningar med liknande symptom.



TDOK-nummer

TDOK 2014:0230

Version

14.0

- B27. Den som har lindrig grad av psykisk sjukdom eller störning får utföra säkerhetskritiska arbetsuppgifter under förutsättning att
1. en läkare har bedömt att sjukdomen eller störningen inte innebär en trafiksäkerhetsrisk,
  2. personen har god sjukdomsinsikt,
  3. eventuella läkemedel tas enligt läkarordination och inte medför sådana effekter som innebär en trafiksäkerhetsrisk,
  4. prognosen för sjukdomen bedöms vara god, och
  5. sjukdomen minst en gång om året följs upp av en läkare som konstaterar att det inte finns någon trafiksäkerhetsrisk.

## Rörelseorganens funktioner

- B28. En person med nedsatt balans, nedsatt koordination eller begränsningar av rörligheten får utföra säkerhetskritiska arbetsuppgifter under förutsättning att en läkare har bedömt att konsekvenserna av tillståndet inte innebär en trafiksäkerhetsrisk.

## Hörsel

- B29. En person som utför säkerhetskritiska arbetsuppgifter ska ha en hörselfunktion som är så god att han eller hon utan svårigheter uppfattar all trafiksäkerhetsmässigt viktig information i den aktuella arbetsmiljön. Detta gäller även om hörselskydd med dämpande egenskaper används.

### **Kommentar**

*Riktvärden vid tonaudiometri för personer som utför säkerhetskritiska arbetsuppgifter finns i vägledningen till TSD Drift<sup>2</sup>.*

- B30. Om tillräcklig hörsel endast uppnås med hörapparat ska den användas under tjänstgöringen. Dessutom ska ett praktiskt hörselprov i den aktuella arbetsmiljön visa att personen utan svårigheter uppfattar all information av betydelse för trafiksäkerheten.

## Syn

- B31. En person som utför säkerhetskritiska arbetsuppgifter ska ha en synfunktion som är så god att han eller hon utan svårigheter kan uppfatta all information som är av betydelse för trafiksäkerheten. Ögonsjukdomar som kan innebära en trafiksäkerhetsrisk får inte förekomma.

---

<sup>2</sup> [www.era.europa.eu/system/files/2024-06/IU-OPE-TSI-Guide-2024.pdf?t=1732527456](http://www.era.europa.eu/system/files/2024-06/IU-OPE-TSI-Guide-2024.pdf?t=1732527456)

## TDOK-nummer

TDOK 2014:0230

## Version

14.0

B32. Arbetsuppgifter inom kategori H3 får utföras av den vars synskärpa med eller utan korrektion binokulärt uppgår till 0,5. Om syn helt saknas i ett öga ska synskärpan i det fungerande ögat uppgå till minst 0,6. Läkarutlåtandet ska i dessa fall tydligt begränsas till de aktuella arbetsuppgifterna.

För övriga kategorier framgår krav och gränsvärden av TSD Drift<sup>3</sup>.

B33. En person som utför säkerhetskritiska arbetsuppgifter ska ha ett normalt mörkerseende.

B34. Säkerhetskritiska arbetsuppgifter får utföras av en person som har dubbelseende under förutsättning att:

1. en läkare har bedömt att tillståndet inte innebär en trafiksäkerhetsrisk,
2. dubbelseendet har funnits så länge att personen har tillräcklig adaptation och kompensationserfarenhet, och
3. dubbelseendet inte påverkar den aktuella arbetsuppgiften.

B35. En person med defekt färgseende får utföra säkerhetskritiska arbetsuppgifter i kategorierna H3 eller H4 om de inte innehåller moment där färger har betydelse för säkerheten.

---

<sup>3</sup> <https://eur-lex.europa.eu/legal-content/SV/TXT/?qid=1732615084445&uri=CELEX%3A32019R0773>