



Handlingsplan för bredbandsutbyggnad i Vansbro kommun 2022–2023

Bakgrund

Vansbro kommun har en antagen bredbandsstrategi 2020–2025 där det uppdras att ta fram en årligt uppdaterad handlingsplan, där områdena ska prioriteras utifrån följande:

1. Områden och sträckor som har beviljats bidrag till utbyggnad och vars projekttid går ut inom ett år. Detta för att inte gå miste om bidrag och för att undvika risken att bidrag måste återbetalas vid för låg utbyggnadsgrad.
2. Områden med ett uttalat behov från näringslivet och där investerade medel återbetalats inom 15 år.
3. Områden där investerade medel återbetalats inom tre år.
4. Efteranslutningar i redan utbyggda områden.

Bredbandsutbyggnaden i Vansbro kommun påbörjades för ett antal år sedan. För att nå målen i antagen bredbandsstrategi: 96 procent bör ha tillgång till (dvs. möjlighet att ansluta sig till) minst 100 Mbit/s år 2025, behöver områden i enlighet med bredbandsstrategi för Vansbro kommun byggas ut.

Utbyggnaderna i områdena enligt handlingsplanerna för 2020 och 2021 har genererat i ett stort intresse av att ansluta sig till Vansbro stadsnät, vilket har resulterat i att handlingsplanerna är försenade i utförandet. Detta medför att vi parallellt med nya områden i handlingsplanen för 2022–2023 kommer att slutföra projekten i de tidigare beslutade handlingsplaner.

Handlingsplan för 2022–2023

Genomförs med start år 2022

Prioritet 1, områden med EU-stöd samt redan beslutade områden.

ERUF 5, bidrag

- Snöån- Snöbyn

Prioritet 2, områden med ett uttalat behov från näringslivet och där investerade medel återbetalats inom 15 år.

- Vansbro Västra

Prioritet 3, områden där investerade medel återbetalats inom tre år.

- Snöån - Snöbyn
- Grånäs -Högosta
- Dala-Järna, Noret
- Duvnäs- Hulån

Genomförs med start år 2023

Prioritet 3, områden där investerade medel återbetalats inom tre år.

- Nås Överborg- Utanhed
- Äppelbo Nordibyn- Finngårdarna

Områdesbeskrivningar

Snöån – Snöbyn är lokaliserat i Dala-Järna och det finns ca 50 potentiella anslutningar. I området ligger bland annat Snöå Bruk och skidstadion i Dala-Järna vilka har stora behov av att kunna få en fiberanslutning.

Grånäs- Högosta är lokaliserat på södra sidan av älven i Dala-Järna och det finns ca 110 potentiella anslutningar. Det finns många hushåll men även företag i området.

Dala-Järna, Noret är lokaliserat i Dala-Järna utmed Leksandsvägen och är till en del redan utbyggt, men det finns ca 75 potentiella anslutningar, även här finns det hushåll och företag i området.

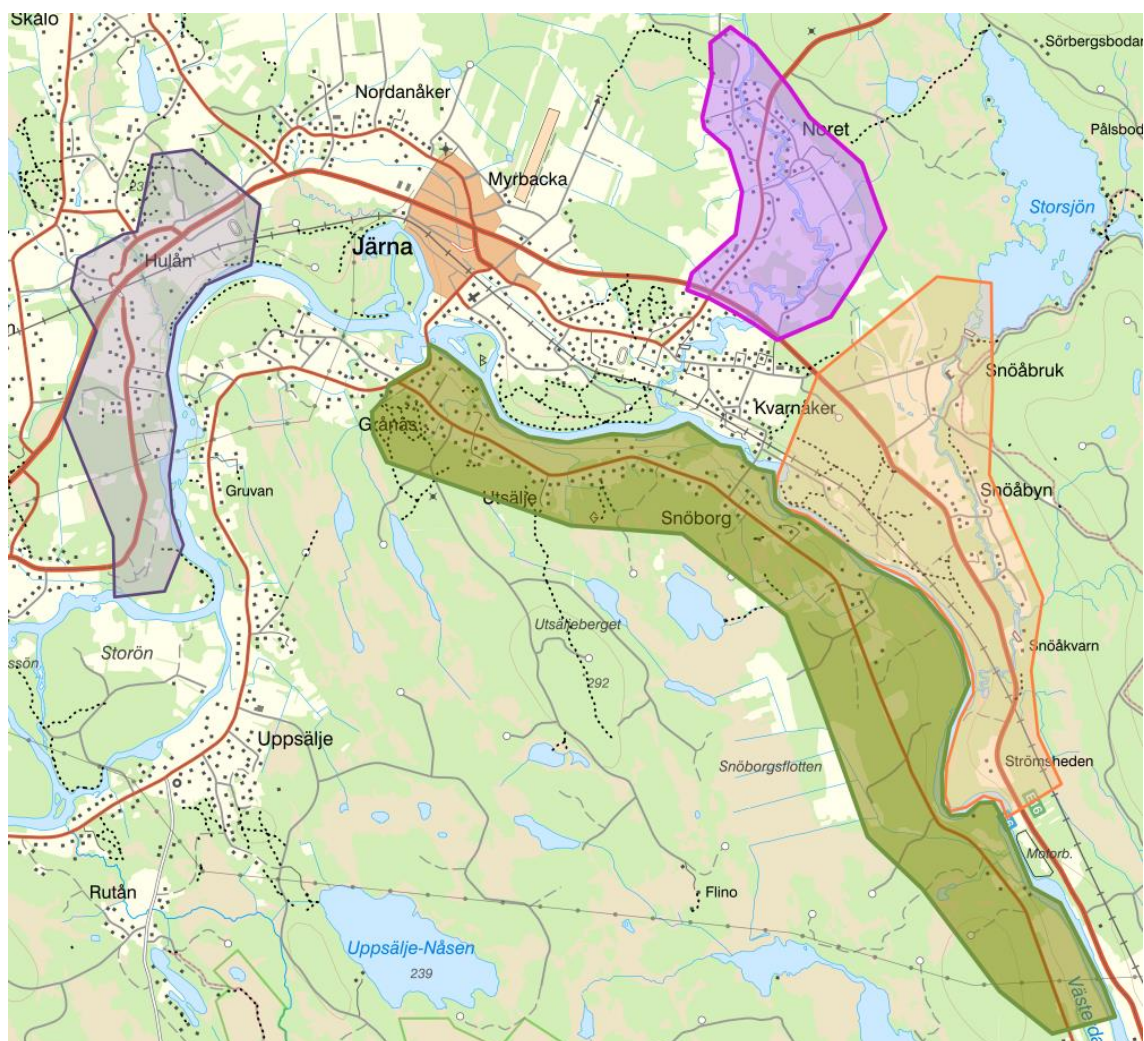
Duvnäs- Hulån ligger mellan Vansbro och Dala-Järna utefter gamla E16/ riksvägen. I detta område finns det ca 60 potentiella anslutningar, de flesta som hushåll men även företag.

Nås, Överborg- Utanhed är lokaliserat i östra Nås, längsmed E16/ riksvägen. I detta område finns det ca 270 potentiella anslutningar, mestadels hushåll med även företag.

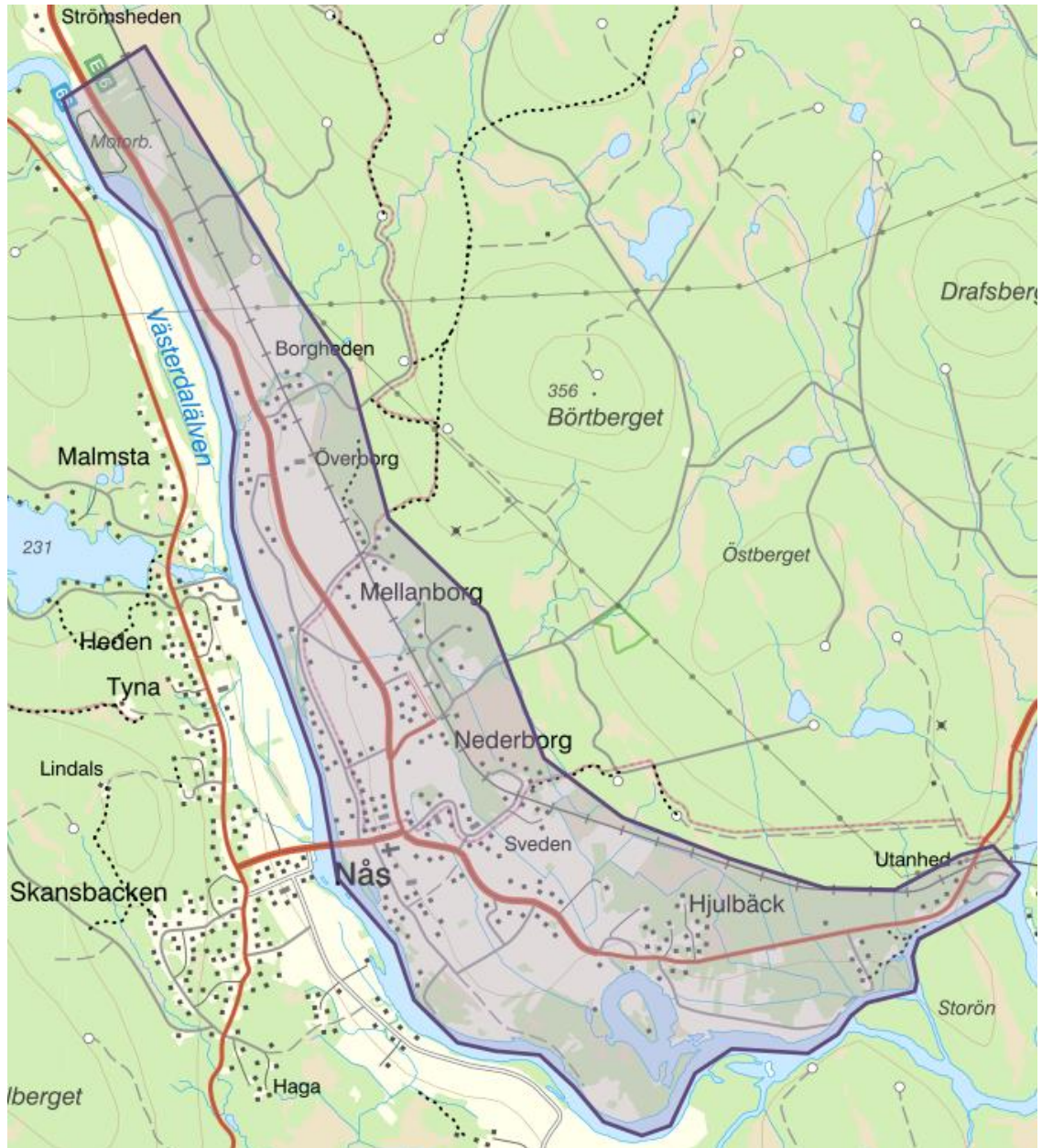
Äppelbo, Nordibyn- Finngårdarna ligger norr om E16/ riksvägen och i det området finns det ca 60 potentiella anslutningar, de flesta som hushåll men även företag.

Utbyggnaden i handlingsplanen 2022–2023 skapar möjligheter för ytterligare ca 425 hushåll att ansluta sig till internet via fiber, det motsvarar 21 % av hushållen i Vansbro kommun. Det skapar också möjligheter till fiberanslutning för ca 200 fritids- och företagsfastigheter.

Översikt områden med start 2022



Översikt områden med start 2023



Beräknad utgift för 300 anslutningar	-13,2 mkr
Beräknade anslutningsavgifter	4,5 mkr
Beräknade bidragsintäkter	1,2 mkr
Beräknad utgift för Vansbro Västra	-1,2 mkr

Utifrån ca 625 potentiella anslutningar är utgiften för att ansluta de ca 300 fastigheter som antas ansluta sig inom handlingsplanens områden beräknas till 44 tkr per anslutning. Delar av kostnaden finansieras av bidrag, och delar av anslutningsavgifter. Investeringen i den här handlingsplanen beräknas generera intäkter motsvarande 80–100% av kostnaden över sin livstid.

I räknestycken för Handlingsplanen 2022–2023 har en anslutningsgrad på 48% använts.