

Krisledningsplan Vansbro kommun

Dokumentnamn Krisledningsplan Vansbro kommun, del av Plan för extraordinära händelser	Antagen 2022-06-17	Beslutsinstans Kommunchef
Dokumenttyp Plan	Diarienummer KS 2022-01086	Ersätter Gäller från och med 2022-06-17

Innehåll

Krisledningsplan Vansbro kommun	1
Inledning	3
Syfte	3
Hur aktiveras krisorganisationen?	3
Vansbro kommuns krisorganisation	4
Kommunchef.....	4
Tjänsteperson i beredskap, TiB.....	4
Krisledningsnämnd.....	4
Stab	4
Stabschef.....	5
Kriskommunikatör.....	6
Ledningsgrupp.....	6
Linjeorganisation.....	6
Frivilliga resursgruppen FRG	6
POSOM.....	6
Krishanteringsråd.....	6
Kommunala bolag och stiftelser	7
Trygghetspunkter.....	7
Rapportering vid samhällsstörningar och extraordinära händelser	8
Risk- och sårbarhetsanalyser	8
Ekonomi	8
Avveckling och efterarbete	8
Höjd beredskap.....	8
Detaljplanering.....	9

Inledning

Plan för extraordinära händelser består av denna *Krisledningsplan* och en *Kriskommunikationsplan*. I enlighet med kommunfullmäktiges beslut¹ fastställs dessa dokument av kommunchef.

Syfte

Syftet med denna plan är att Vansbro kommun ska ha en väl förberedd organisation som snabbt kan träda i funktion och effektivt begränsa och lindra konsekvenserna av en extraordinär händelse eller kris. Denna plan konkretiserar vad som framkommer ur *Strategi för Vansbro kommuns krisberedskap*.

Hur aktiveras krisorganisationen?

Kommunchef (eller dennes ersättare) är den som aktiverar krisorganisationen.

¹ Strategi för Vansbro kommuns krisberedskap, 2019-12-16 KF § 152

Vansbro kommuns krisorganisation

Kommunchef

Kommunchef är enligt *Instruktion för kommundirektör*² ansvarig för kommunens krisledning, vilket innebär att kommunchefen aktiverar och bemannar krisledningsorganisationen, här nedan benämnd stab.

Kommunchefen fattar inriktningsbeslut, som staben och de olika delarna i den ordinarie verksamheten har att arbeta efter. Kommunchefen avgränsar och definierar krishanteringen, så att stabens arbete fokuseras till den rådande krisen. Kommunchefen fattar därefter löpande beslut utifrån utvecklingen genom att följa upp arbetet med den pågående krisen som operativt leds i staben.

Tjänsteperson i beredskap, TiB

I räddningstjänstförbundet Brandkåren Norra Dalarnas organisation finns en regional insatsledare. Denna är i beredskap dygnet runt och fungerar som kommunens tjänsteperson i beredskap vilket innebär att denna person är kommunens funktion för omvärldsbevakning i initialskedet av en kris som föranleds av en akut händelse.

All information i inledningsskedet av en akut händelse ska passera denna funktion tills dess att kommunens stab är aktiverad. Detta för att säkerställa att rätt kontakter tas för att bedöma lämplig hantering av det inträffade. Vid misstanke om händelse som är eller kan leda till en extraordinär händelse eller kris ska kommunens TiB informera kommunchef vilken sedan tar ställning till vidare åtgärder. TiB ska kunna ge kommunchef stöd vid inkallning av berörda befattningshavare.

Krisledningsnämnd

Vid en extraordinär händelse kan krisledningsnämnden aktiveras. Kommunchef avgör tillsammans med krisledningsnämndens ordförande om och när krisledningsnämnden ska aktiveras. Krisledningsnämnden utgör då den är aktiverad kommunens högsta ledning i samband med den extraordinära händelsen.³

När krisledningsnämnden är på plats hålls ett första informations- och avstämningsmöte med staben. Kommunchefen deltar också vid detta möte. Varje händelse är i sig unik vilket ställer olika krav på hantering. Efter det första informations- och avstämningsmötet gör krisledningsnämnden sin bedömning hur händelsen ska klassas och hanteras.

Stab

Då krisens omfattning överstiger vad den ordinarie organisationen klarar av att hantera, uppriktar kommunchefen, eller dennes ersättare kommunens krisledning bestående av en stab. Staben leder det operativa krisarbetet.

Olika händelser ställer olika krav på funktioner och därigenom bemanning. Vid händelse av en kris kan staben bemannas i sin helhet eller i den omfattning som bedöms nödvändig. Staben är uppbyggd enligt den så kallade NATO-modellen. Många myndigheter, kommuner och

² Kommunstyrelsens beslut 2019-05-14, KS § 68

³ Se *Reglemente för krisledningsnämnden* fastställt av kommunfullmäktige

andra samhällsaktörer har samma struktur för sitt stabsarbete, vilket underlättar samverkan mellan olika aktörer.

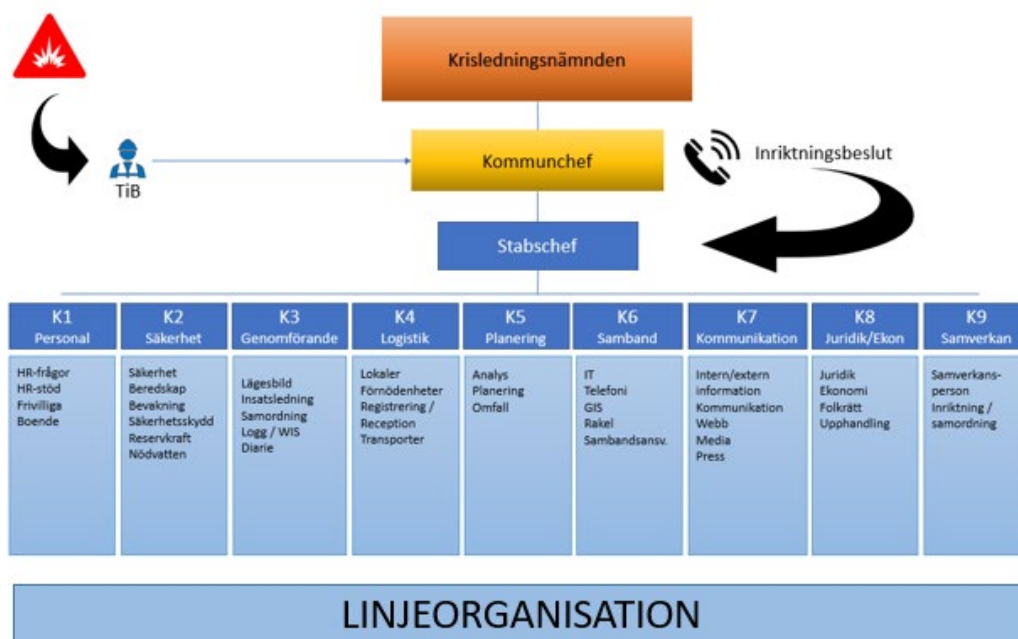
Stabens sammansättning utgår från kompetens. Vanligtvis delas stabsarbetet in i olika funktioner vilka benämns K1-K9, enligt modellen nedan. Även en funktion K0, som svarar för bland annat dokumentation kan inrättas. Alla funktioner är viktiga, dock kan kommunchef beroende på krisens omfattning och art bestämma att samtliga funktioner inte behöver vara i drift samtidigt.

Staben jobbar i enlighet med kommunchefens definition och avgränsning av krisen eller den extraordinära händelsen och återrapporterar löpande till kommunchef.

Staben ska kunna vara samlad och ha fått en första föredragning inom en timme från det att beslutet att upprätta stab fattats. Då ingen av de personer som ska ingå i Vansbro kommuns stab har beredskap, behöver inte samtliga funktioner i staben hunnit in till de förutbestämda lokalerna innan staben anses vara samlad.

Staben gör en bedömning om vilka behov av praktiskt stöd som finns. Staben har befogenhet att efter kommunchefens beslut, ta förvaltningens personal och materiella resurser i anspråk för att lösa de praktiska frågor som kan uppkomma, till exempel mat, värme, el, förbrukningsmaterial och maskiner för både stabens och kommuninvånarnas akuta behov.

Stabsarbetet leds av en stabschef som utifrån beslutsfattarens inriktningsbeslut leder planering, genomförande och uppföljning i staben.



Stabschef

Stabschefen leder, planerar och samordnar stabens arbete utefter kommunchefens inriktningsbeslut. Stabschefen återrapporterar löpande till kommunchef och presenterar de underlag som staben arbetat fram som underlag för vidare beslutsfattande.

När krisledningsnämnden är aktiverad är stabschef föredragande vid nämndens sammanträden.

Kriskommunikatör

Kriskommunikationsarbetet leds av stabschefen med stöd av kommunikatören. Arbetet utgår från *Kriskommunikationsplan för Vansbro kommun*.

Ledningsgrupp

Kommunchefens ledningsgrupp har i tider av kris och extraordinära förhållanden inga andra uppgifter än vid ett normalläge, det ordinarie uppdraget att tillse att respektive verksamhet fortgår i enlighet med de tre grundprinciperna för krishantering:

- Ansvarsprincipen - det ansvar som en verksamhet har vid normala förhållanden gäller även vid kris.
- Likhetsprincipen – en organisation som ansvarar för en verksamhet vid normala förhållanden ska hantera den på ett liknande sätt under en kris.
- Närhetsprincipen – en kris ska i första hand hanteras där den inträffar och av dem som är närmast ansvariga och berörda.

Enskilda medlemmar av kommunchefens ledningsgrupp kan, om och när staben så anser behövt, ianspråkta av staben för att bidra med sakexpertis.

Linjeorganisation

När kommunchef har aktiverat staben ska linjeorganisationen prioritera uppdrag som syftar till att förebygga, motstå och hantera krissituationen. Kommunchefens ledningsgrupp (sektorchefer, personalchef och ekonomichef) mottar uppdrag från staben och leder och fördelar arbetet i respektive verksamhet. Organisationens uppdrag är att upprätthålla ordinarie verksamhet i enlighet med det svenska krishanteringssystemets grundprinciper, *samtidigt* som man ska förebygga, motstå och hantera krissituationen.

Frivilliga resursgruppen FRG

Kommunen har ett avtal med Westerdalarnas Civilförsvarsförening om frivilliga resursgrupper. Detta innebär att kommunen har möjlighet att förstärka sin organisation med resurspersoner. Områden som dessa kan användas är bland annat bevakning, utrymning, transporter, matförsörjning. Dessa kan kallas in av stabschef eller kommunchef via FRG:s kontaktpersoner. För villkor avseende inkallning av frivilliga resurser, se upprättat avtal.

POSOM

POSOM-gruppen kan kallas in vid en akut händelse inom Vansbro kommuns geografiska område, eller när Vansbrobor är inblandade eller indirekt berörda på annan plats och behöver psykosocial hjälp, när ordinarie organisation inte bedöms vara tillräcklig. POSOM-gruppen aktiveras genom kommunchefs, eller dennes ersättares beslut.

(Se *POSOM, Plan för psykiskt och socialt omhändertagande vid krissituationer*)

Krishanteringsråd

Det geografiska områdesansvaret innebär att kommunen ansvarar för

Lokalerna disponeras enligt följande: inriktning, prioritering och samordning av tvärsektoriella insatser före, under och efter en samhällsstörning i sitt geografiska område. Det kan till exempel handla om att samordna olika samhällsintressen och att samordna information till berörda målgrupper och media.

För att klara detta ska ett krishanteringsråd, eller motsvarande funktion, finnas för att kunna utveckla samverkan och samarbete mellan de olika samhällsviktiga aktörer som finns i kommunen. I krishanteringsrådet ska det finnas representanter från samhällsviktiga aktörer inom områdena el-, livsmedels-, drivmedels- och fjärrvärmeförsörjning, eller vad som på grund av krisens art anses behövt. Detta krishanteringsråd, eller motsvarande funktion, ska fungera kompletterande till det regionala krishanteringsrådet.

Kommunala bolag och stiftelser

Kommunala bolag och stiftelser ansvarar för sitt verksamhetsområde vid krissituationer om inte krisledningsnämnden beslutat att överta hela eller delar av verksamheten. De kommunala bolagen ska upprätta riskanalyser och planer för att hantera kriser i den egna verksamheten och ansvarar för att dessa hålls aktuella.

Trygghetspunkter

Vid behov kan kommunen upprätta trygghetspunkter. Syftet med dessa trygghetspunkter är att vid en omfattande och långdragen kris, eller extraordinär händelse kunna ge och ta emot information gentemot medborgarna. Man kan vid behov också erbjuda medborgarna enklare förtäring, rudimentär sjukvård, skydd mot vädrets makter eller utomstående hot. Trygghetspunkterna bemannas av FRG enligt avtal.

Trygghetspunkterna kan upprättas på följande platser:

Nås	Nederborgs skola
Dala-Järna	Myrbacka skola
Vansbro	Smedbergsskolan
Äppelbo	Berghedens skola

Lokaliseringen av trygghetspunkterna har valts utefter ett antal fördelar. Samtliga platser är kommunens lokaler vilket innebär rådighet över lokalerna. Samtliga lokaler är civila mål. En del av lokalerna är försedda med reservkraft och skyddsrum. Lokalerna kan inhysa en stor mängd människor. Vid trygghetspunkten i Vansbro finns även ett storkök som kan förse många medborgare med lagad mat. En annan fördel med trygghetspunkten i Vansbro är att den är nära lokaliserad till Medborgarhuset där krisledningsorganisationen är placerad vilket innebär att i händelse av el- och telebortfall är kommunikationsvägarna korta till trygghetspunkten.

Beroende på krisens art kan trygghetspunkter upprättas på andra platser i kommunen. Medborgarnas behov är avgörande.

Kommunen äger två kokvagnar vilka drivs med ved respektive diesel. Dessa kokvagnar kan förse väldigt många människor med basal kost i otillgängliga områden. Kokvagnarna underhålls genom avtal med FRG.

Rapportering vid samhällsstörningar och extraordinära händelser

Kommunen ska vid samhällsstörningar och extraordinära händelser ge länsstyrelsen, eller den myndighet som regeringen bestämmer, lägesrapporter och information om händelseutvecklingen, tillståndet och den förväntade utvecklingen samt om vidtagna och planerade åtgärder. Förfarandet och rutiner avseende detta framgår av *Kriskommunikationsplan för Vansbro kommun*.

Risk- och sårbarhetsanalyser

Varje mandatperiod upprättas en övergripande risk- och sårbarhetsanalys utifrån kommunens geografiska områdesansvar. De kommunala verksamheterna och dess bolag ska dock jobba kontinuerligt med risk- och sårbarhetsanalyser och utifrån dessa analyser upprätta kontinuitetsplaner. Dessa dokument ska hållas uppdaterade och väl sorterade i syfte att kunna tas fram och agera stöd för staben eller krisledningsnämnden vid en kris eller extraordinär händelse.

Ekonomi

I *Förordning (2003:789) om skydd mot olyckor 7 kap* anges det att kommunen har rätt till ersättning av staten för kostsamma räddningsinsatser då räddningstjänstkostnaderna överstiger en självrisk. Med hänsyn till kostnadsredovisning är det nödvändigt att alla inblandade förvaltningar, bolag och förbund särredovisar kostnader för händelsen. Detta ger möjlighet att direkt se vad beslut och åtgärder kostat och underlättar arbetet om statsbidrag ska sökas. För detta finns en funktion i staben (K8).

Avveckling och efterarbete

Så snart den ordinarie organisationen har möjlighet att leda verksamheten ska kommunen återgå till normala verksamhetsformer. Utvärderingen av händelsen bör påbörjas snarast möjligt efter det att kommunen återgått till normal verksamhet. En eller flera personer utses att genomföra utvärderingen. I utvärderingsarbetet bör allt material i form av t.ex. dokument och anteckningar samlas in och katalogiseras. All personal som deltagit bör intervjuas och samverkande myndigheters och organisationers synpunkter på det genomförda arbetet inhämtas. Med stöd av de insamlade uppgifterna görs en analys av arbetet, som kan resultera i förslag på revideringar i organisationen och planer. Analysen med slutsatser och förslag på förändringar redovisas för kommunstyrelsen som beslutar om åtgärder. Utvärderingen delges andra berörda parter.

Höjd beredskap

Denna plan är även tillämplig vid höjd beredskap och krig. I händelse av höjd beredskap eller krig kan lokalpolitiker och kommunanställd personal som inte krigsplacerats i kommunens verksamhet ianspråkta av andra organisationer genom krigsplacering. Av denna anledning ska kommunen tillse att den samlade krisledningsorganisationen har en redundans i bemanningshänseende.

Detaljplanering

Denna plan beskriver den övergripande planeringen och hanteringen inför extraordinära händelser och kriser. Varje aktör- och funktionsansvarig inom den samlade krisledningen ansvarar för detaljplanering inom sitt respektive ansvarsområde. Kontinuiteten i de samhällsviktiga verksamheter som bedrivs inom kommunen åligger varje verksamhet att sörja för.